

**UCHWAŁA NR XCIV/717/2023
RADY MIEJSKIEJ W STASZOWIE**

z dnia 28 czerwca 2023 r.

w sprawie przystąpienia do sporządzenia miejscowego planu zagospodarowania przestrzennego dla części miejscowości Grzybów i dla części miejscowości Krzywołęcz.

Na podstawie art.18 ust. 2 pkt 15 ustawy z dnia 8 marca 1990 roku o samorządzie gminnym (t.j.: Dz. U. z 2023 r., poz. 40 ze zm.) oraz art. 14 ust. 1, 2 i 4 ustawy z dnia 27 marca 2003 roku o planowaniu i zagospodarowaniu przestrzennym (t.j.: Dz. U. z 2023 r., poz. 977), Rada Miejska w Staszowie uchwala, co następuje:

§ 1.

Przystępuje się do sporządzenia miejscowego planu zagospodarowania przestrzennego dla części miejscowości Grzybów i dla części miejscowości Krzywołęcz, zwanego dalej "planem".

§ 2.

Granice obszaru objętego planem określa załącznik graficzny nr 1, który stanowi integralną część do niniejszej uchwały.

§ 3.

Traci moc uchwała nr XV/142/15 Rady Miejskiej w Staszowie z dnia 27 października 2015 r. w sprawie przystąpienia do sporządzenia miejscowego planu zagospodarowania przestrzennego Strefy „A” w Grzybowie.

§ 4.

Traci moc uchwała nr XV/143/15 Rady Miejskiej w Staszowie z dnia 27 października 2015 r. w sprawie przystąpienia do sporządzenia miejscowego planu zagospodarowania przestrzennego Strefy „B” i „C” w Grzybowie w części dotyczącej obszaru objętego niniejszą uchwałą.

§ 5.

Wykonanie uchwały powierza się Burmistrzowi Miasta i Gminy Staszów.

§ 6.

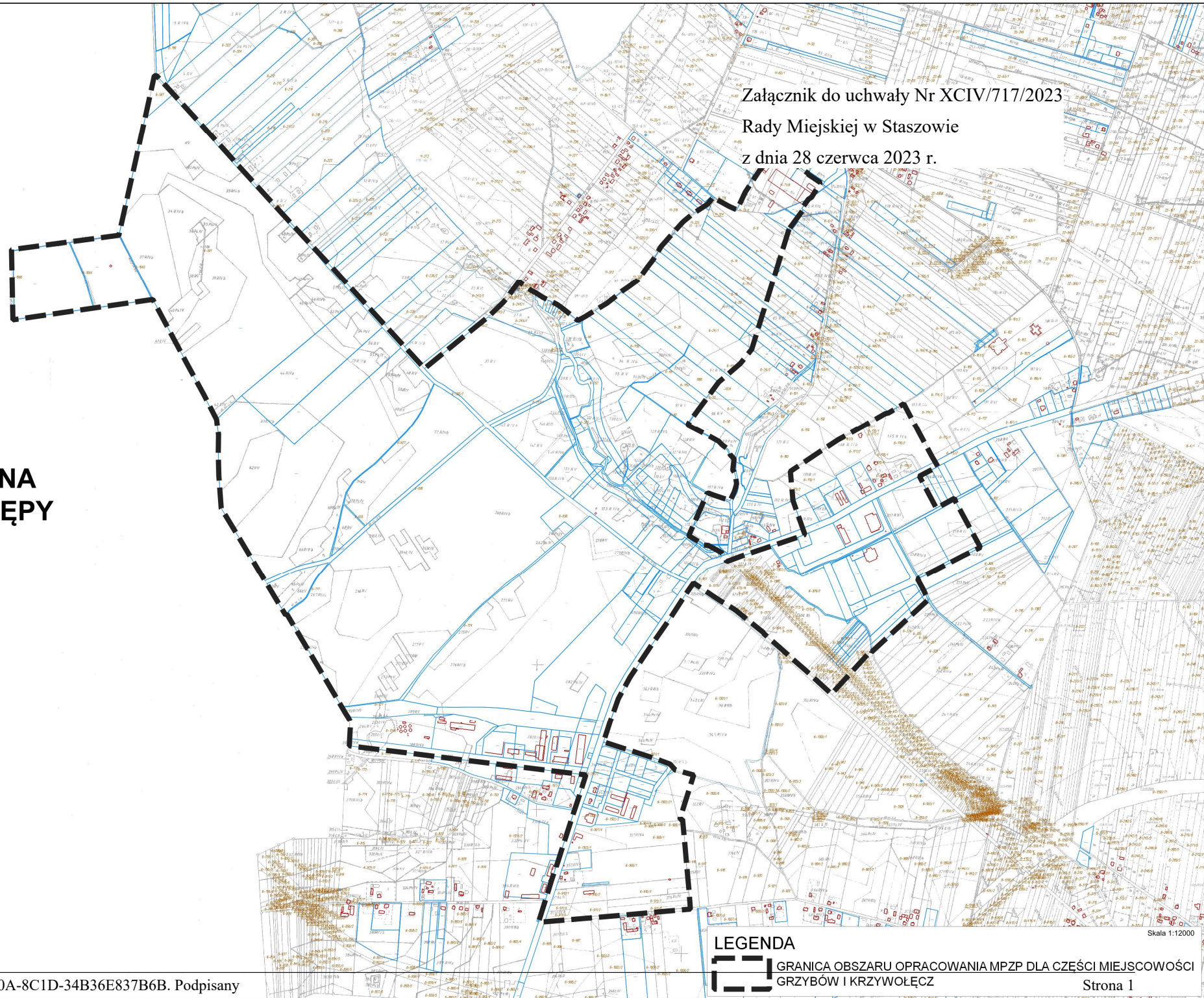
Uchwała wchodzi w życie z dniem podjęcia.

Przewodniczący Rady
Miejskiej w Staszowie


Ireneusz Kwiecjasz

Załącznik do uchwały Nr XCIV/717/2023
Rady Miejskiej w Staszowie
z dnia 28 czerwca 2023 r.

**GMINA
TUCZĘPY**



LEGENDA

 GRANICA OBSZARU OPRACOWANIA MPZP DLA CZĘŚCI MIEJSCOWOŚCI
GRZYBÓW I KRZYWÓŁĘCZ

Skala 1:12000

Uzasadnienie

W celu ustalenia przeznaczenia terenów, w tym dla inwestycji celu publicznego, oraz określenia sposobów ich zagospodarowania i zabudowy, na podstawie art. 14 ust. 1 ustawy z dnia 27 marca 2003 r. o planowaniu i zagospodarowaniu przestrzennym ustawy z dnia 27 marca 2003 roku o planowaniu

i zagospodarowaniu przestrzennym (t.j.: Dz. U. z 2023 r., poz. 977), rada gminy podejmuje uchwałę o przystąpieniu do sporządzenia miejscowego planu zagospodarowania przestrzennego. Uchwała o przystąpieniu do sporządzenia miejscowego planu zagospodarowania przestrzennego jest pierwszym etapem prowadzącym do uchwalenia planu, inicjującym proces tworzenia aktu prawa miejscowego.

Zgodnie z wymaganiami wyżej wymienionej ustawy o planowaniu i zagospodarowaniu przestrzennym przed podjęciem uchwały, o której mowa wyżej, niezbędnym jest dokonanie analizy zasadności przystąpienia do sporządzenia planu i stopnia zgodności przewidywanych rozwiązań z ustaleniami studium. Burmistrz Miasta i Gminy w Staszowie przeprowadził analizę dotyczącą zasadności przystąpienia do sporządzenia niniejszego planu miejscowego oraz stopnia zgodności przewidywanych rozwiązań planu z ustaleniami określonymi w studium uwarunkowań i kierunków zagospodarowania przestrzennego gminy Staszów, przyjętego uchwałą Nr LXXI/577/2022 Rady Miejskiej w Staszowie z dnia 23 sierpnia 2022 r.

Zasięg terenu, dla którego ma być opracowany plan zagospodarowania przestrzennego uwidoczniiony jest na załączniku do niniejszej uchwały.

Proponowany plan miejscowy obejmuje obszar o powierzchni ok. 359 ha, dla części którego obowiązuje miejscowy plan zagospodarowania przestrzennego terenu położonego w miejscowości Grzybów na obszarze gminy Staszów (uchwała Nr XXIX/237/08 Rady Miejskiej w Staszowie z dnia 30 maja 2008 r.). Obszar obejmuje również niewielki fragment miejscowości Krzywołęcz.

Obszar planu od zachodu graniczy z miejscowością Rzędów w gminie Tuczępy. Północno-zachodnią oraz środkową część obszaru stanowią tereny leśne i zadrzewione. Lasy stanowią ok. 25 % obszaru (pow. ok. 93 ha). Większość nieruchomości leśnych znajduje się na terenach przemysłowych, po byłej Kopalni Siarki „Siarkopol” w Grzybowie. Przez południowo-wschodnią część obszaru przebiega droga wojewódzka nr 757 relacji Opatów – Staszów–Stopnica.

Gmina Staszów na wskazanym obszarze realizuje działania zmierzające do powstania warunków do rozwoju przedsiębiorczości tj. „Wielofunkcyjnego Obszaru Aktywności Gospodarczej Staszów” m.in. poprzez budowę multimodalnego kolejowego centrum logistycznego, w oparciu o istniejące linie kolejowe. Ponadto, ustalenia miejscowego planu pozwolą na lokalizację funkcji zgodnych z zamierzeniami właścicieli gruntów. Przewiduje się przeznaczenie terenu na cele produkcyjne, usługowe, biurowe, magazyny, składy, infrastrukturę techniczną, komunikację drogową i kolejową oraz OZE.

Wymienione zamierzenia inwestycyjne są zgodne z kierunkami zagospodarowania przestrzennego określonymi w studium uwarunkowań i kierunków zagospodarowania przestrzennego gminy Staszów, przyjętego Uchwałą nr LXXI/577/2022 Rady Miejskiej w Staszowie z dnia 23 sierpnia 2022 r., co wynika z analizy zasadności przystąpienia do sporządzenia planu i stopnia zgodności przewidywanych rozwiązań z ustaleniami studium.

Na etapie opracowania planu miejscowego, taki sposób zagospodarowania wymagać będzie m.in. uzyskania zgody Ministra Środowiska i Klimatu oraz Marszałka Województwa Świętokrzyskiego na zmianę przeznaczenia gruntów leśnych na cele nieleśne.

Uchwała Rady Miejskiej w Staszowie w sprawie przystąpienia do sporządzenia miejscowego planu zagospodarowania przestrzennego dla części miejscowości Grzybów i dla części miejscowości Krzywołęcz będzie skutkowałą wydatkami z budżetu gminy Staszów.

Biorąc pod uwagę powyższe, podjęcie uchwały o przystąpieniu do sporządzenia miejscowego planu zagospodarowania przestrzennego dla części miejscowości Grzybów i dla części miejscowości Krzywółęcz jest uzasadnione.

Przewodniczący Rady Miejskiej w Staszowie

Ireneusz Kwiecjasz