

**UCHWAŁA NR LXVII/548/2022
RADY MIEJSKIEJ W STASZOWIE**

z dnia 28 kwietnia 2022 r.

w sprawie ustanowienia pomników przyrody na terenie gminy Staszów

Na podstawie art. 7 ust. 1 pkt 1, art. 18 ust. 2 pkt 15 ustawy z dnia 8 marca 1990 r. o samorządzie gminnym (tekst jednolity: Dz. U. z 2022 r. poz. 559) oraz art. 44 ust. 1, ust. 2 i ust. 3a ustawy z dnia 16 kwietnia 2004 r. o ochronie przyrody (tekst jednolity Dz. U. z 2021 r. poz. 1098 ze zm.¹⁾), Rada Miejska w Staszowie uchwala, co następuje:

§ 1.

Ustanawia się pomnikami przyrody następujące obiekty:

- 1) dąb szypułkowy (*Quercus robur*), o obwodzie pnia mierzonym na wysokości 130 cm, wynoszącym: 366 cm, rosnący na terenie działki o nr ewid. 1911/2, obręb ewid. Staszów, współrzędne geograficzne: 50°33'36.3" N; 21°09'48.6" E - załącznik nr 1 do niniejszej uchwały;
- 2) grupa zrosniętych drzew u podstawy pnia gatunku buk pospolity (*Fagus sylvatica*) oraz sosna zwyczajna (*Pinus sylvestris*) o obwodzie pnia, mierzonym na wysokości 130 cm, wynoszącym: 327 cm, rosnąca na terenie działki o nr ewid. 219, obręb ewid. Poddębowiec, współrzędne geograficzne: 50°37'00.6" N; 21°09'11.6" E - załącznik nr 2 do niniejszej uchwały;
- 3) buk pospolity (*Fagus sylvatica*) o obwodzie pnia, mierzonym na wysokości 130 cm, wynoszącym: 342 cm, rosnący na terenie działki o nr ewid. 219, obręb ewid. Poddębowiec, współrzędne geograficzne: 50°36'59.8" N; 21°09'13.8" E - załącznik nr 2 do niniejszej uchwały;
- 4) buk pospolity (*Fagus sylvatica*) o obwodzie pnia, mierzonym na wysokości 130 cm, wynoszącym: 302 cm, rosnący na terenie działki o nr ewid. 219, obręb ewid. Poddębowiec, współrzędne geograficzne: 50°36'59.4" N; 21°09'14.7" E - załącznik nr 2 do niniejszej uchwały;
- 5) buk pospolity (*Fagus sylvatica*) o obwodzie pnia, mierzonym na wysokości 130 cm, wynoszącym: 331 cm, rosnący na terenie działki o nr ewid. 715, obręb ewid. Wola Osowa, współrzędne geograficzne: 50°37'30.6" N; 21°07'25.8" E - załącznik nr 3 do niniejszej uchwały;
- 6) dąb szypułkowy (*Quercus robur*) o obwodzie pnia, mierzonym na wysokości 130 cm, wynoszącym: 305 cm, rosnący na terenie działki o nr ewid. 727, obręb ewid. Wola Osowa, współrzędne geograficzne: 50°37'25.4" N; 21°09'40.4" E - załącznik nr 4 do niniejszej uchwały;
- 7) buk pospolity (*Fagus sylvatica*) o obwodzie pnia, mierzonym na wysokości 130 cm, wynoszącym: 411 cm, rosnący na terenie działki o nr ewid. 237, obręb ewid. Poddębowiec, współrzędne geograficzne: 50°37'48.2" N; 21°10'38.0" E - załącznik nr 5 do niniejszej uchwały;
- 8) buk pospolity (*Fagus sylvatica*) o obwodzie pnia, mierzonym na wysokości 130 cm, wynoszącym: 310 cm, rosnący na terenie działki o nr ewid. 237, obręb ewid. Poddębowiec, współrzędne geograficzne: 50°37'47.6" N; 21°10'39.4" E - załącznik nr 5 do niniejszej uchwały;
- 9) jodła pospolita (*Abies alba*) o obwodzie pnia, mierzonym na wysokości 130 cm, wynoszącym: 287 cm, rosnąca na terenie działki o nr ewid. 739, obręb ewid. Wola Osowa, współrzędne geograficzne: 50°38'17.6" N; 21°10'28.1" E - załącznik nr 6 do niniejszej uchwały;
- 10) kasztanowiec zwyczajny (*Aesculus hippocastanum*) o obwodzie pnia, mierzonym na wysokości 130 cm, wynoszącym: 303 cm, rosnący na terenie działki o nr ewid. 254, obręb ewid. Poddębowiec, współrzędne geograficzne: 50°37'53.2" N; 21°11'28.2" E - załącznik nr 7 do niniejszej uchwały;

¹⁾Zmiany tekstu jednolitego wymienionej ustawy zostały ogłoszone w Dz. U. z 2021 r., poz. 1718 oraz w Dz. U. z 2022 r., poz. 84

- 11) dąb szypułkowy (*Quercus robur*) o obwodzie pnia, mierzonym na wysokości 130 cm, wynoszącym: 311 cm, rosnący na terenie działki o nr ewid. 251, obręb ewid. Poddębowiec, współrzędne geograficzne: 50°37'44.7" N; 21°11'30.9" E - załącznik nr 8 do niniejszej uchwały;
- 12) buk pospolity (*Fagus sylvatica*) o obwodzie pnia, mierzonym na wysokości 130 cm, wynoszącym: 316 cm, rosnący na terenie działki o nr ewid. 1782, obręb ewid. Kurozwęki, współrzędne geograficzne: 50°36'27.5" N; 21°07'09.7" E - załącznik nr 9 do niniejszej uchwały;
- 13) buk pospolity (*Fagus sylvatica*) o obwodzie pnia, mierzonym na wysokości 130 cm, wynoszącym: 304 cm, rosnący na terenie działki o nr ewid. 657/1, obręb ewid. Wola Wiśniowska, współrzędne geograficzne: 50°35'07.4" N; 21°12'32.5" E - załącznik nr 10 do niniejszej uchwały;
- 14) buk pospolity (*Fagus sylvatica*) o obwodzie pnia, mierzonym na wysokości 130 cm, wynoszącym: 312 cm, rosnący na terenie działki o nr ewid. 657/1, obręb ewid. Wola Wiśniowska, współrzędne geograficzne: 50°35'08.9" N; 21°12'29.8" E - załącznik nr 10 do niniejszej uchwały;
- 15) wiąz szypułkowy (*Ulmus laevis*) o obwodzie pnia, mierzonym na wysokości 130 cm, wynoszącym: 220 cm, rosnący na terenie działki o nr ewid. 730/3, obręb ewid. Wola Osowa, współrzędne geograficzne: 50°37'02.9" N; 21°09'12.5" E - załącznik nr 11 do niniejszej uchwały;
- 16) buk pospolity (*Fagus sylvatica*) o obwodzie pnia, mierzonym na wysokości 130 cm, wynoszącym: 360 cm, rosnący na terenie działki o nr ewid. 718, obręb ewid. Wola Osowa, współrzędne geograficzne: 50°37'15.4" N; 21°07'29.9" E - załącznik nr 12 do niniejszej uchwały;

§ 2.

Obiektom, o których mowa w § 1 niniejszej uchwały nadaje się następujące nazwy:

- 1) "Kmiotko"- dotyczy obiektu wskazanego w § 1 pkt 1;
- 2) "Jan"- dotyczy obiektu wskazanego w § 1 pkt 2;
- 3) "Wiesław"- dotyczy obiektu wskazanego w § 1 pkt 3;
- 4) "Józef"- dotyczy obiektu wskazanego w § 1 pkt 4;
- 5) "Chryzostom"- dotyczy obiektu wskazanego w § 1 pkt 5;
- 6) "Tadeusz"- dotyczy obiektu wskazanego w § 1 pkt 6;
- 7) "Marcin"- dotyczy obiektu wskazanego w § 1 pkt 7;
- 8) "Adam"- dotyczy obiektu wskazanego w § 1 pkt 8;
- 9) "Zygmunt"- dotyczy obiektu wskazanego w § 1 pkt 9;
- 10) "Joanna"- dotyczy obiektu wskazanego w § 1 pkt 10;
- 11) "Czesław"- dotyczy obiektu wskazanego w § 1 pkt 11;
- 12) "Henryk"- dotyczy obiektu wskazanego w § 1 pkt 12;
- 13) "Stefan"- dotyczy obiektu wskazanego w § 1 pkt 13;
- 14) "Marian"- dotyczy obiektu wskazanego w § 1 pkt 14;
- 15) "Sylwester"- dotyczy obiektu wskazanego w § 1 pkt 15;
- 16) "Ewa"- dotyczy obiektu wskazanego w § 1 pkt 16;

§ 3.

Szczególnym celem ochrony obiektów wymienionych w § 1 niniejszej uchwały jest zachowanie ich wartości przyrodniczych i krajobrazowych.

§ 4.

W stosunku do obiektów, o których mowa § 1 niniejszej uchwały, wprowadza się następujące zakazy:

- 1) niszczenia, uszkodzenia lub przekształcania obiektu lub obszaru;
- 2) wykonywania prac ziemnych trwale zniekształcających rzeźbę terenu, z wyjątkiem prac związanych z zabezpieczeniem przeciwsztormowym lub przeciwpowodziowym albo budową, odbudową, utrzymaniem, remontem lub naprawą urządzeń wodnych;
- 3) uszkodzenia i zanieczyszczenia gleby;
- 4) dokonywania zmian stosunków wodnych, jeżeli zmiany te nie służą ochronie przyrody albo racjonalnej gospodarce rolnej, leśnej, wodnej lub rybackiej;
- 5) umieszczania tablic reklamowych.

§ 5.

Nadzór nad obiektami wymienionymi w § 1 niniejszej uchwały sprawuje Burmistrz Miasta i Gminy Staszów.

§ 6.

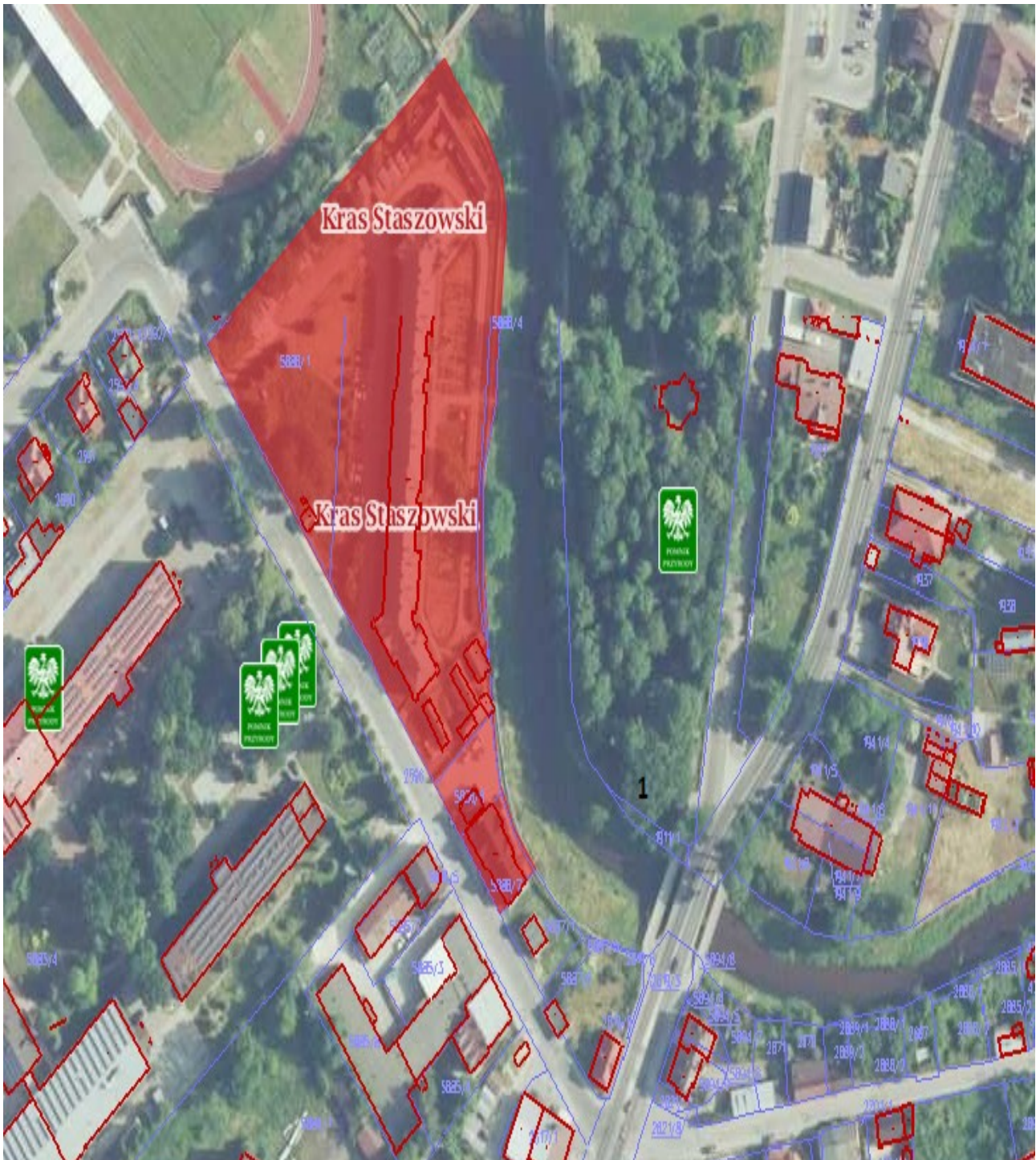
Wykonanie uchwały powierza się Burmistrzowi Miasta i Gminy Staszów.

§ 7.

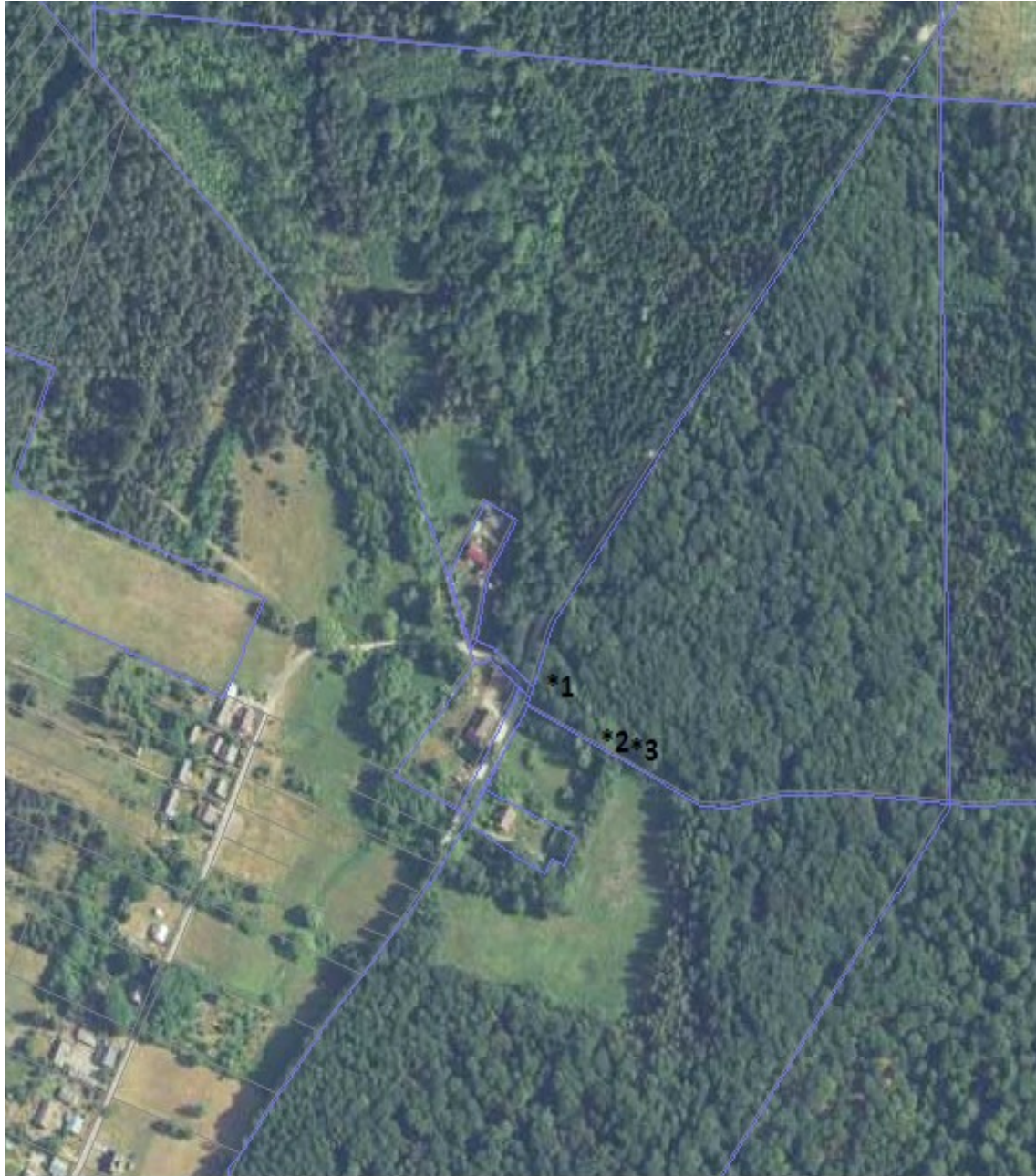
Uchwała wchodzi w życie po upływie 14 dni od dnia jej ogłoszenia w Dzienniku Urzędowym Województwa Świętokrzyskiego.

Przewodniczący Rady
Miejskiej w Staszowie

Ireneusz Kwiecjasz



1 - Dąb szypułkowy (Quercus robur) "Kmiotko", współrzędne geograficzne: 50°33'36.3" N; 21°09'48.6" E



- 1 - grupa zrośniętych drzew gat. buk zwyczajny (*Fagus sylvatica*) oraz sosna pospolita (*Pinus sylvestris*),
współrzędne geograficzne: 50°37'00.6" N; 21°09'11.6" E;
2 - buk zwyczajny (*Fagus sylvatica*), współrzędne geograficzne: 50°36'59.8" N; 21°09'13.8" E;
3 - buk zwyczajny (*Fagus sylvatica*), współrzędne geograficzne: 50°36'59.4" N; 21°09'14.7" E;



4 - buk zwyczajny (*Fagus sylvatica*), współrzędne geograficzne: 50°37'30.6" N; 21°07'25.8" E



5 - dąb szypułkowy (*Quercus robur*), współrzędne geograficzne: 50°37'25.4" N; 21°09'40.4" E



6 - buk pospolity (*Fagus sylvatica*), współrzędne geograficzne: 50°37'48.2" N; 21°10'38.0" E
7 - buk pospolity (*Fagus sylvatica*), współrzędne geograficzne: 50°37'47.6" N; 21°10'39.4" E



8 - jodła pospolita (*Abies alba*), współrzędne geograficzne: 50°38'17.6" N; 21°10'28.1" E



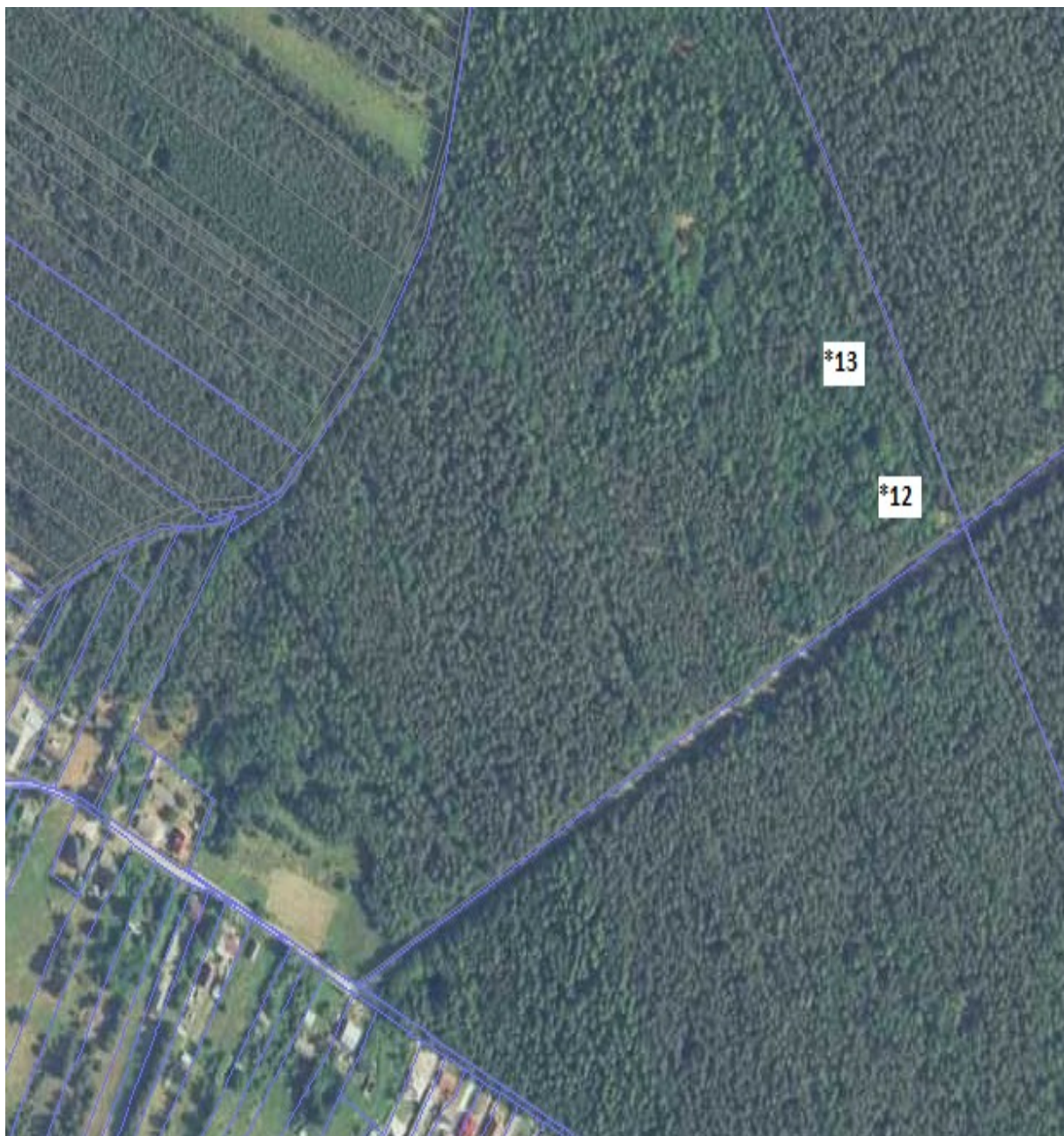
9 - kasztanowiec zwyczajny (*Aesculus hippocastanum*), współrzędne geograficzne: 50°37'53.2" N; 21°11'28.2" E



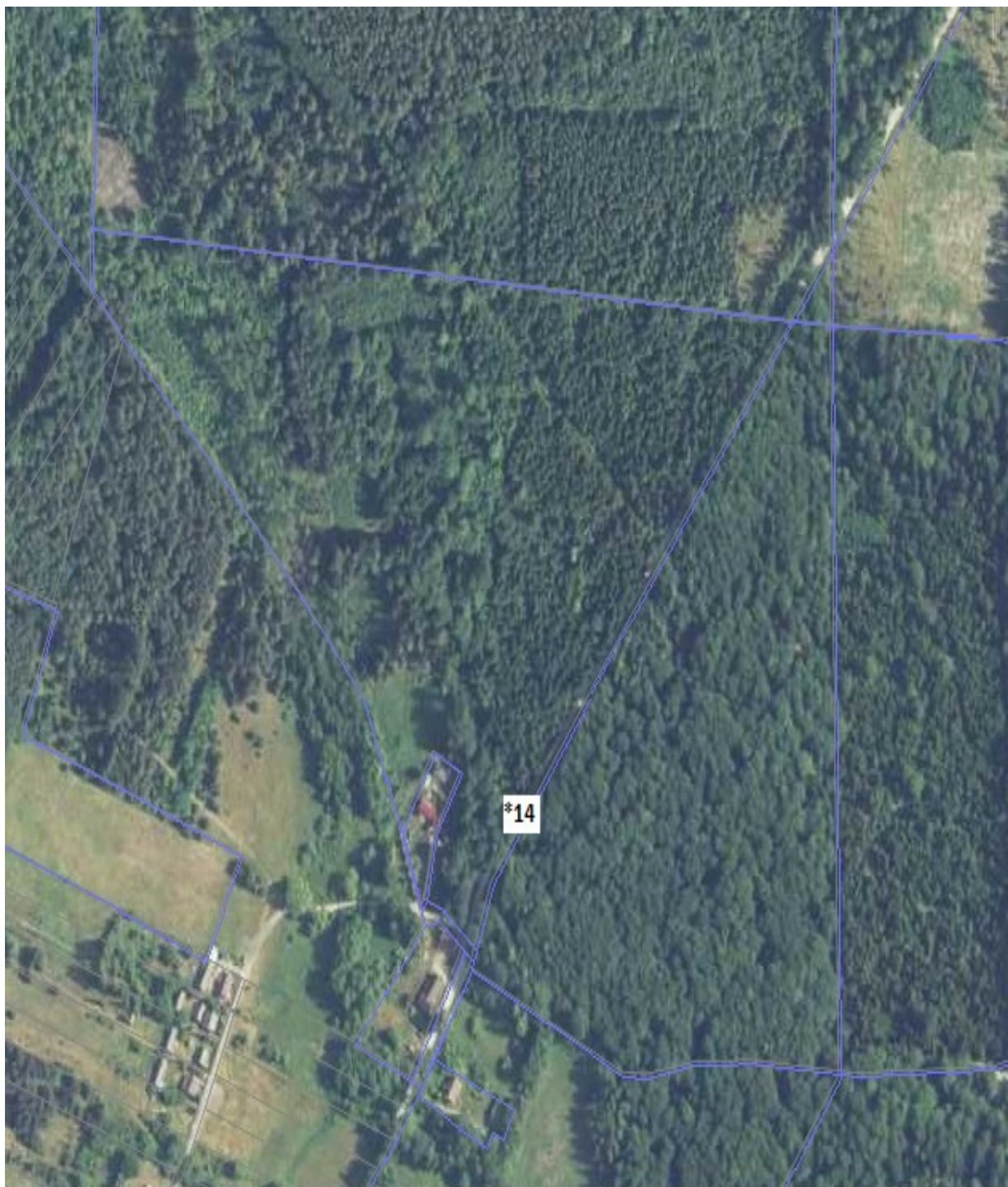
10 - dąb szypułkowy (*Quercus robur*), współrzędne geograficzne: 50°37'44.7" N; 21°11'30.9" E



11 - buk pospolity (*Fagus sylvatica*), współrzędne geograficzne: 50°36'27.5" N; 21°07'09.7" E



12 - buk zwyczajny (*Fagus sylvatica*), współrzędne geograficzne: 50°35'07.4" N; 21°12'32.5" E
13 - buk zwyczajny (*Fagus sylvatica*), współrzędne geograficzne: 50°35'08.9" N; 21°12'29.8" E



14 - wiąz szypułkowy (*Ulmus laevis*), współrzędne geograficzne: 50°37'02.9" N; 21°09'12.5" E



15 - buk pospolity (*Fagus sylvatica*), współrzędne geograficzne: 50°37'15.4" N; 21°07'29.9" E

UZASADNIENIE

Regionalna Dyrekcja Lasów Państwowych w Radomiu, Organizacja Natura, Stowarzyszenie Aktywności Lokalnej "Dolina Kacanki", Liga Ochrony Przyrody - Radom, Kielce, Tarnobrzeg, Zespół Świętokrzyskich i Nadnidziańskich Parków Krajobrazowych w ramach akcji "Pomniki dla Natury" zwrócili się z wnioskami do Burmistrza Miasta i Gminy Staszów o objęcie ochroną prawną w postaci uznania za pomnik przyrody 16 obiektów - drzew, tj.: dąb szypułkowy (*Quercus robur*) - 3 szt., buk pospolity (*Fagus sylvatica*) - 9 szt., jodła pospolita (*Abies alba*) - 1 szt., kasztanowiec zwyczajny (*Aesculus hippocastanum*) - 1 szt., wiąz szypułkowy (*Ulmus laevis*) - 1 szt. oraz grupa zrosniętych drzew u podstawy pnia gatunku buk pospolity (*Fagus sylvatica*) i sosna zwyczajna (*Pinus sylvestris*). Podczas przeprowadzonych wizji terenowych stwierdzono, iż większość ww. drzew, rośnie na terenach leśnych i wyróżnia się pośród innych drzew swoją wielkością, pokrojem oraz stanem zdrowotnym. Swoją wyjątkowość zawdzięczają także długoletniemu istnieniu - szacuje się, że każdy z obiektów ma około 100 lat. Drzewa pełnią rolę nie tylko historyczną, ale także edukacyjną, ekologiczną, kulturową oraz estetyczną. Drzewo gat. dąb szypułkowy (*Quercus robur*), o obwodzie pnia mierzonym na wysokości 130 cm, wynoszącym: 366 cm, rosnący na terenie działki o nr ewid. 1911/2, obręb ewid. Staszów, współrzędne geograficzne: 50°33'36.3" N; 21°09'48.6" E - załącznik nr 1 do niniejszej uchwały, rośnie na terenie "Parku Legionów" w Staszowie, gdzie znajduje się już inne drzewo posiadające status pomnika przyrody. Ponadto ww. drzewo jest łatwo dostępne dla mieszkańców miasta, co dodatkowo podnosi jego wartość przyrodniczą oraz edukacyjną. Pozostałe drzewa wskazane w niniejszej uchwale rosną na terenie Nadleśnictwa Staszów i zostały wytypowane przez właściciela ww. nieruchomości jako drzewa, które znacząco wyróżniają się pośród całego drzewostanu wchodzącego w skład Leśnictwa Przyjmy, Malkowice, Mokre, Golejów oraz Wola Osowa. Wyżej opisane eksponaty spełniają wymogi wskazane w rozporządzeniu Ministra Środowiska z dnia 4 grudnia 2017 r. w sprawie kryteriów uznawania tworów przyrody żywej i nieożywionej za pomniki przyrody (tj. Dz. U. z 2017 r. poz. 2300) wyróżniając się walorami przyrodniczymi i krajobrazowymi. Zgodnie z art. 40 ust. 1 oraz 44 ust. 1 i 2 ustawy z dnia 16 kwietnia 2004 r. o ochronie przyrody (tj. Dz. U. z 2021 r. poz. 1098 ze zm.) pomnikami przyrody są pojedyncze twory przyrody żywej i nieożywionej lub ich skupiska o szczególnej wartości przyrodniczej, naukowej, kulturowej, historycznej lub krajobrazowej oraz odznaczające się indywidualnymi cechami wyróżniającymi je wśród innych tworów oraz drzew. Ustanowienie pomnika przyrody następuje w drodze uchwały rady gminy. Stosownie do art. 44 ust. 2 ww. ustawy, uchwała określa nazwę danego obiektu lub obszaru, jego położenie, sprawującego nadzór, szczególne cele ochrony, w razie potrzeby ustalenia dotyczące jego czynnej ochrony oraz zakazy właściwe dla tego obiektu, obszaru lub jego części, wybrane spośród zakazów wymienionych w art. 45 ust. 1 ww. ustawy, a mianowicie: zakaz niszczenia, uszkodzenia lub przekształcania obiektu lub obszaru, wykonywania prac ziemnych trwale zniekształcających rzeźbę terenu, z wyjątkiem prac związanych z zabezpieczeniem przeciwsztormowym lub przeciwpowodziowym albo budową, odbudową, utrzymaniem, remontem lub naprawą urządzeń wodnych, uszkodzenia i zanieczyszczenia gleby oraz umieszczania tablic reklamowych. Mając na uwadze powyższe oceniono, że

występują przesłanki do uznania wyżej wskazanych eksponatów za pomniki przyrody. Zgodnie z art. 44 ust. 3a ww. ustawy, projekt niniejszej uchwały został uzgodniony z Regionalnym Dyrektorem Ochrony Środowiska w Kielcach.

Przewodniczący Rady Miejskiej w Staszowie

Ireneusz Kwiecjasz