



STASZÓW

MIASTO I GMINA

**PLAN ROZWOJU SIECI DROGOWEJ
DLA MIASTA I GMINY STASZÓW
NA LATA 2022-2027**



Opracowany:

„Plan rozwoju sieci drogowej dla Miasta i Gminy Staszów na lata 2022-2027”

został przygotowany na zlecenie gminy Staszów przez zespół specjalistów ds. inżynierii ruchu drogowego w firmie Kompleksowe Usługi Doradcze Maciej Gabory z Wrocławia.

K | Kompleksowe
U | Usługi
D | Doradcze

ul. Świebodzka 2B

50-046 Wrocław

www.kud-doradztwo.pl

Spis treści

1	Wstęp. Cel opracowania.....	5
2	Informacje o jednostce administracyjnej objętej opracowaniem	6
2.1	Dane statystyczne.....	6
2.1.1	Położenie	6
2.1.2	Skład administracyjny.....	7
2.1.3	Ludność	7
2.2	Zarządcy dróg na terenie Miasta i Gminy Staszów	9
2.3	Zarządzanie drogami gminnymi na terenie Miasta i Gminy Staszów.....	9
3	Analiza dokumentów strategicznych obowiązujących w Mieście i Gminie Staszów powiązanych z problematyką dróg	11
3.1	Strategia Rozwoju Miasta i Gminy Staszów na lata 2015-2025	11
3.2	Lokalny program rewitalizacji Miasta i Gminy Staszów.....	11
3.3	Plan Gospodarki Niskoemisyjnej dla Miasta i Gminy Staszów.....	12
3.4	Podsumowanie.....	12
4	Ogólna charakterystykę istniejącego układu drogowego	13
4.1	Drogi wojewódzkie.....	13
4.2	Drogi powiatowe	14
4.3	Drogi gminne.....	19
5	Ocena ogólna dróg zarządzanych przez Miasto i Gminę Staszów, analiza stanu nawierzchni jezdni	30
5.1	Ocena ogólna dróg.....	30
5.2	Ocena stanu nawierzchni jezdni.....	32
6	Charakterystyka obiektów inżynierskich, chodników oraz ścieżek rowerowych występujących na drogach gminnych	35
6.1	Obiekty mostowe.....	35
6.1.1	Obiekt mostowy nr ewidencyjny (JNI) 35011715.....	36
6.1.2	Obiekt mostowy nr ewidencyjny (JNI) 35011714.....	36
6.1.3	Obiekt mostowy nr ewidencyjny (JNI) 35011716.....	36
6.1.4	Obiekt mostowy nr ewidencyjny (JNI) 35011717.....	37
6.1.5	Obiekt mostowy nr ewidencyjny (JNI) 35011720.....	37

6.1.6	Obiekt mostowy nr ewidencyjny (JNI) 35011718.....	37
6.1.7	Obiekt mostowy nr ewidencyjny (JNI) 35011719.....	38
6.1.8	Obiekt mostowy w miejscowości Łaziska (dz. nr 479/2).....	38
6.1.9	Obiekt mostowy w miejscowości Kurozwęki (w ciągu drogi 1707/1).....	38
6.1.10	Obiekt mostowy w miejscowości Kurozwęki (w ciągu drogi 1705)	39
6.1.11	Obiekt mostowy w miejscowości Kurozwęki (w ciągu drogi 1705)	39
6.1.12	Obiekt mostowy nr ewidencyjny (JNI) 08390005.....	39
6.1.13	Obiekt mostowy nr ewidencyjny (JNI) 08390006.....	40
6.1.14	Obiekt mostowy nr ewidencyjny (JNI) 08390007.....	40
6.2	Chodniki i ścieżki rowerowe.....	40
7	Analiza bezpieczeństwa ruchu drogowego.....	46
7.1.1	Bezpieczeństwo ruchu drogowego na wszystkich drogach przebiegających przez obszar Miasta i Gminy Staszów	46
7.1.2	Bezpieczeństwo ruchu drogowego na drogach zarządzanych przez Miasto i Gminę Staszów	47
8	Analiza polityki parkingowej.....	50
9	Ocena istniejącego układu drogowego z uwzględnieniem problemów wymagających rozwiązania.....	51
9.1	Podstawowe problemy w układzie drogowo-ulicznym.....	54
10	Charakterystyka i zestawienie podstawowych celów utrzymaniowych i remontowych przyjętych przez Miasto i Gminę Staszów na tle uwarunkowań przestrzennych i finansowych	55
11	Zrealizowane i planowane inwestycje drogowe z uwzględnieniem zadań ujętych w Wieloletniej Prognozie Finansowej Miasta i Gminy Staszowa na lata 2020-2031	57
12	Propozycje standardów wprowadzenia ewentualnych zmian i uzupełnień w istniejącym systemie organizacji ruchu na terenie Miasta i Gminy Staszów	61
12.1	Ograniczenie ruchu tranzytowego niezwiązanego z danymi pod obszarami/osiedlami na terenie miasta	61
12.2	Propozycje funkcjonowania strefy płatnego parkowania	64
12.3	Wprowadzenie systemów połączeń jednokierunkowych	65
12.4	Strefa ograniczonej prędkości	65
12.5	Rozwiązania z zakresu tzw. „uspokojenia ruchu” na wybranych ciągach wraz z propozycjami standardów technicznych przykładów odpowiednich rozwiązań.....	66



12.6	Rozwiązania poprawiające warunki ruchu rowerowego i pieszych z jednoczesnym uwzględnieniem rozwiązań dla osób niepełnosprawnych	70
12.7	Funkcjonowanie i dostęp do komunikacji zbiorowej na terenie miasta wraz z propozycjami standardów technicznych przykładów wybranych typów rozwiązań	72
13	Określenie działań mających na celu poprawę bezpieczeństwa użytkowników ruchu drogowego	73
14	Wskaźniki określające zakres prac drogowych, na podstawie których należy przyjmować inwestycje do Wieloletniej Prognozy Finansowej Miasta i Gminy Staszów na lata 2020-2031	75
15	Weryfikacja i aktualizacja planu sieci drogowej dla Miasta i Gminy Staszów	76
16	Spis tabel, wykresów, rysunków	77
	Spis tabel	77
	Spis wykresów	77
	Spis rysunków	78

1 Wstęp. Cel opracowania

Zgodnie z art. 2a ust. 2 ustawy z dnia 21 marca 1985 r. o drogach publicznych (tj. Dz. U. z 2020 r. poz. 470 z późn. zm.) drogi gminne stanowią własność gminy. Art. 19 ust. 2 pkt 3 ww. ustawy informuje, że zarządcą dróg gminnych jest burmistrz.

Strategia Rozwoju Miasta i Gminy Staszów na lata 2015-2025 (dalej także jako „Strategia”) wskazuje, iż należy zwrócić uwagę na poprawę bezpieczeństwa mieszkańców gminy między innymi poprzez montaż kamer monitoringu, poprawę oświetlenia miejsc publicznych, przebudowę dróg, wytyczenie chodników oraz wyposażanie jednostek bezpieczeństwa publicznego w odpowiedni sprzęt, w tym jednostek OSP i straży miejskiej.

Opracowany Plan rozwoju sieci drogowej dla Miasta i Gminy Staszów na lata 2022-2027 (dalej także jako „Plan”) jest dokumentem strategiczno-planistycznym przedstawiającym planowany rozwój, modernizację sieci drogowej, której właścicielem jest Miasto i Gmina Staszów (dalej także jako „gmina Staszów” lub „gmina”).

Drogi gminne stanowią uzupełnienie sieci dróg powiatowych oraz wojewódzkich.

Celem opracowania jest przedstawienie koncepcji sieci dróg gminnych, która będzie uzupełnieniem dróg powiatowych i wojewódzkich oraz umożliwi optymalne i zrównoważone zarządzanie nimi.

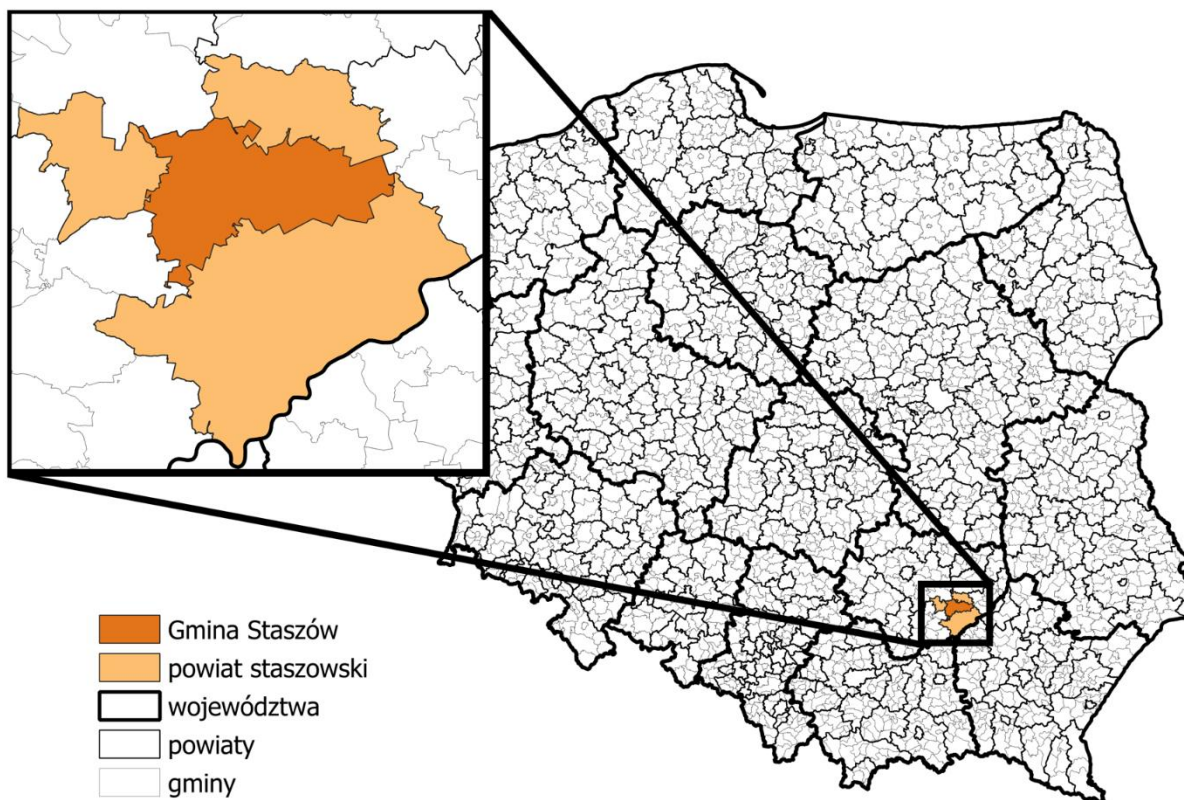
2 Informacje o jednostce administracyjnej objętej opracowaniem

2.1 Dane statystyczne

2.1.1 Położenie

Gmina miejsko-wiejska Staszów położona jest na Wyżynie Kielecko-Sandomierskiej, na pograniczu Gór Świętokrzyskich, Sandomierszczyzny i Ponidzia w południowo-wschodniej części województwa świętokrzyskiego, w powiecie staszowskim.

Powierzchnia gminy wynosi 225,86 km².



Rysunek 1. Położenie gminy Staszów na tle kraju

Źródło: opracowanie własne na podstawie danych CODGiK.

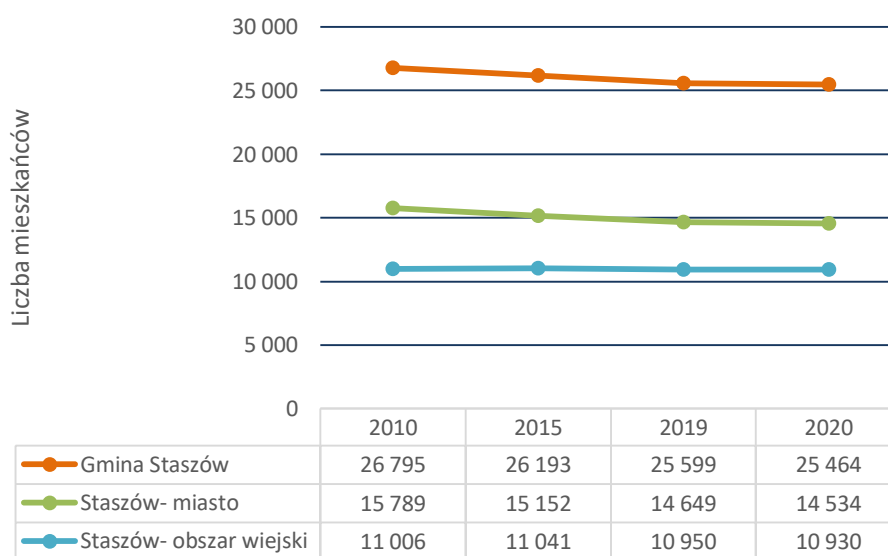
2.1.2 Skład administracyjny

Gmina Staszów jest największą gminą powiatu staszowskiego. W jej skład wchodzi 35 sołectw: Czajków Południowy, Czajków Północny, Czernica, Dobra, Gaj Koniełtowski, Grzybów, Jasień, Kopanina, Koniełoty, Kurozwęki, Krzywotęcz, Krzczonowice, Lenartowice, Łaziska, Łukawica, Mostki, Niemścice, Oględów, Poddębowiec, Podmaleniec, Ponik, Sielec, Smerdyna, Stefanówek, Sztombergi, Wiązownica Duża, Wiązownica-Kolonia, Wiązownica Mała, Wiśniowa, Wiśniowa Poduchowna, Wola Osowa, Wola Wiśniowska, Wólka Żabna, Zagrody oraz Ziemblice. Liczba ludności gminy to 25 464 mieszkańców (dane GUS na dzień 31.12.2020 r.).

Miasto Staszów jest siedzibą powiatu staszowskiego oraz gminy Staszów.

2.1.3 Ludność

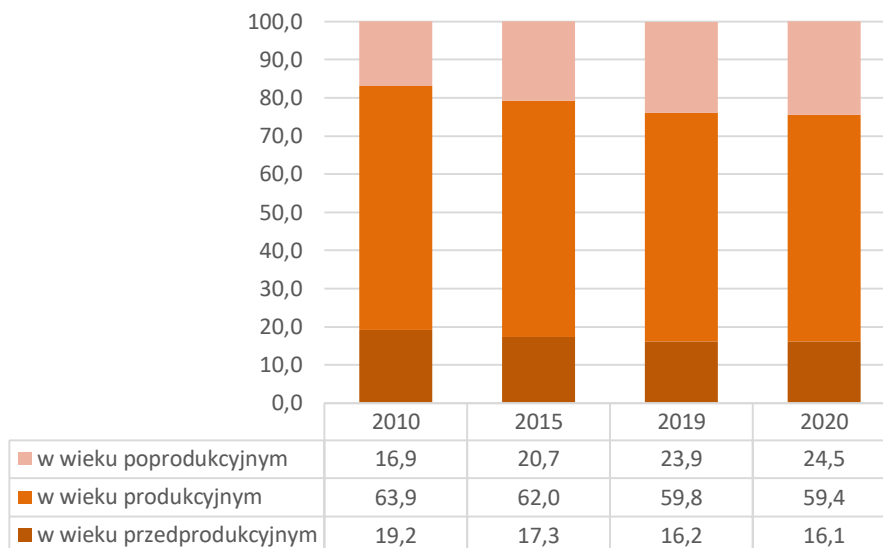
Liczba ludności od roku 2010 według danych Głównego Urzędu Statystycznego (dalej także jako „GUS”) w gminie Staszów systematycznie spada. Zauważalne jest zjawisko suburbanizacji, czyli spadku liczby mieszkańców w mieście a wzrost liczby mieszkańców na obszarach wiejskich. Poniżej na wykresie przedstawiono zmianę liczby ludności w latach 2010, 2015, 2019 i 2020.



Wykres 1. Liczba ludności w gminie Staszów z podziałem na miasto i obszar wiejski w latach 2010,2015, 2019 oraz 2020

Źródło: opracowanie własne na podstawie danych GUS.

Analizując strukturę funkcjonalną społeczeństwa w gminie, widoczny jest trend starzenia się społeczeństwa. Spada liczba mieszkańców w wieku przedprodukcyjnym oraz produkcyjnym, a rośnie liczba mieszkańców w wieku poprodukcyjnym. Poniżej na wykresie została pokazana zmiana struktury społeczeństw w latach 2010, 2015, 2019 raz 2020.



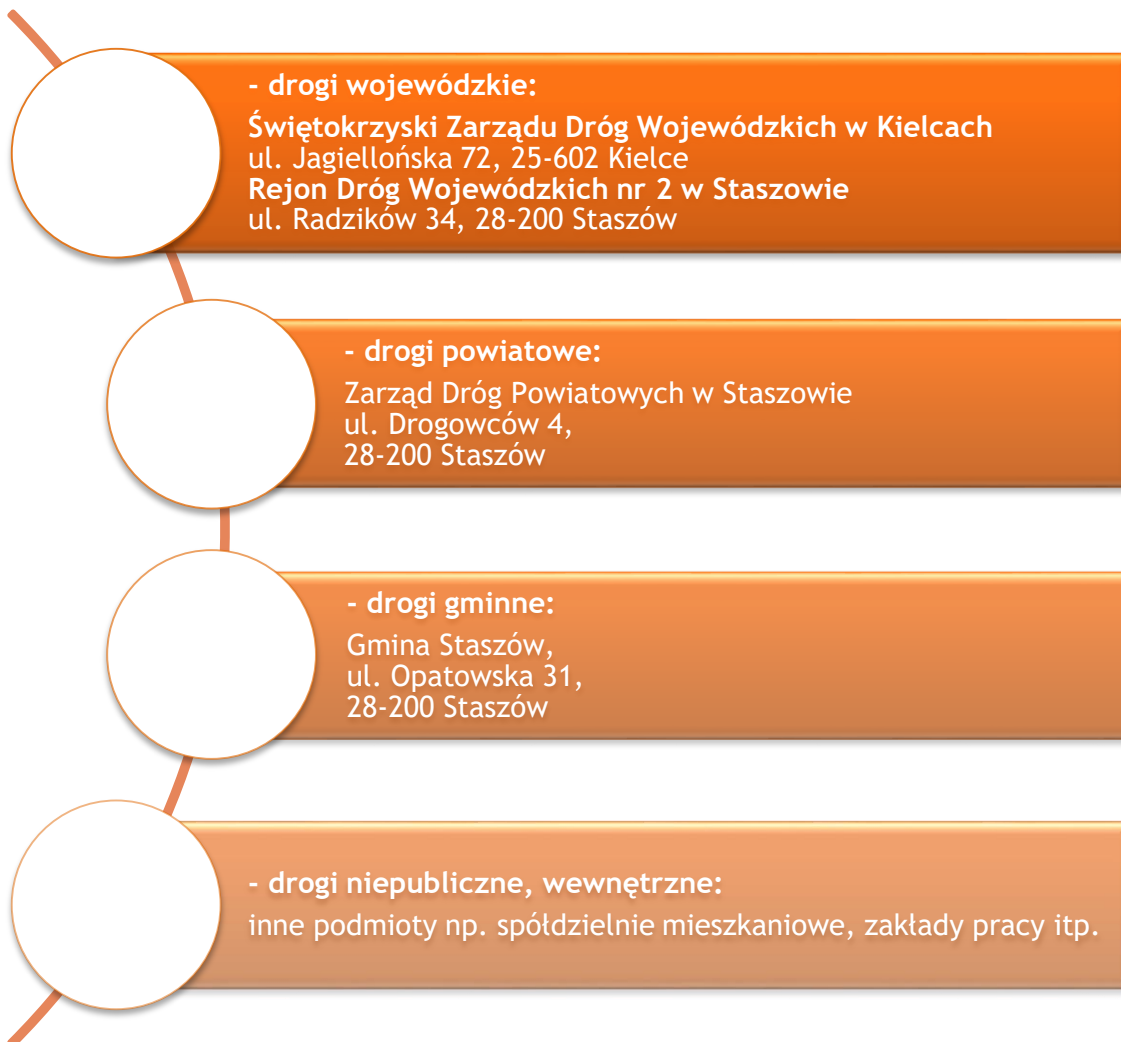
Wykres 2. Struktura funkcjonalna ludności w gminie Staszów w latach 2010, 2015, 2019 oraz 2020

Źródło: opracowanie własne na podstawie danych GUS.

2.2 Zarządcy dróg na terenie Miasta i Gminy Staszów

Przez obszar gminy Staszów przebiegają drogi wojewódzkie, powiatowe oraz gminne.

Zarządcy ww. dróg zostali przedstawieni poniżej.



2.3 Zarządzanie drogami gminnymi na terenie Miasta i Gminy Staszów

Drogi gminne na podstawie art. 2a ust. 2 ustawy z dnia 21 marca 1985 r. o drogach publicznych stanowią własność samorządu gminnego. Zgodnie z art. 19 ust. 2 pkt. 4 ww. ustawy zarządcą dróg gminnych jest burmistrz, który może wykonywać swoje obowiązki przy pomocy jednostki organizacyjnej, będącej zarządem drogi utworzonej odpowiednio przez radę gminy (art. 21 ust. 1 ustawy o drogach publicznych) lub zgodnie z art. 21 ust. 1a zarządcą drogi może upoważnić pracowników urzędu gminy do załatwiania spraw w jego imieniu w ustalonym zakresie, a w szczególności do wydawania decyzji administracyjnych.



W gminie Staszów zadania związane z zarządzaniem drogami wykonuje Wydział Inwestycji i Planowania przestrzennego (dalej także jako „Wydział”).

Do zadań Wydziału w zakresie inwestycji należy w szczególności:

1. podejmowanie działań zmierzających do ustalenia celowości danej inwestycji w celu podjęcia przez organy gminy decyzji o przystąpieniu do jej realizacji,
2. przygotowywanie materiałów wyjściowych do projektów inwestycyjnych, kompletowanie dokumentacji techniczno-ekonomicznej,
3. opracowywanie harmonogramów dla poszczególnych przedsięwzięć inwestycyjnych wraz z planami rzeczowo-finansowymi,
4. przygotowywanie założeń do kosztorysów inwestorskich oraz weryfikacja kosztorysów ofertowych,
5. nadzór i koordynacja realizacji inwestycji,
6. rozliczanie inwestycji zakończonych,
7. sprawowanie nadzoru nad realizacją remontów kapitalnych w obiektach gminnych,
8. podejmowanie działań w sprawach dotyczących rozbiórki budynków stanowiących mienie komunalne i nienadających się do dalszego użytkowania,
9. opracowywanie uchwał Rady Miejskiej w sprawach należących do właściwości Wydziału,
10. współpraca z Tarnobrzeską Agencją Rozwoju Regionalnego S.A.

W strukturze Wydziału Inwestycji i Planowania Przestrzennego wyodrębniony jest Referat Planowania Przestrzennego, do zadań którego należy:

1. przygotowywanie analiz dotyczących zasadności przystąpienia do sporządzenia planu i zgodności przewidywanych rozwiązań z ustaleniami studium,
2. przygotowywanie oceny aktualności studium i planów miejscowych,
3. prowadzenie postępowania w zakresie sporządzenia lub zmiany miejscowego planu zagospodarowania przestrzennego gminy i studium, zgodnie z procedurami określonymi w ustawie o planowaniu i zagospodarowaniu przestrzennym:
4. sporządzanie wypisów z miejscowych planów zagospodarowania przestrzennego oraz studium uwarunkowań i kierunków zagospodarowania przestrzennego gminy,
5. wydawanie opinii do wstępnych projektów podziałów nieruchomości,
6. sprawowanie nadzoru urbanistyczno-architektonicznego w zakresie zgodności realizacji inwestycji z ustaleniami wynikającymi z miejscowych planów zagospodarowania przestrzennego oraz wymaganiami ochrony środowiska,
7. składanie wniosków o wydanie decyzji o warunkach zabudowy z urzędu, w tym przygotowywanie i wydawanie decyzji administracyjnych,
8. prowadzenie rejestru decyzji,
9. współpraca z Wojewódzkim Konserwatorem Zabytków,
10. współpraca z Powiatowym Nadzorem Budowlanym,
11. prowadzenia sprawozdawczości wynikającej z zakresu działania Wydziału,
12. wykonywanie zadań Zespołu Obsługi Inwestora.

3 Analiza dokumentów strategicznych obowiązujących w Mieście i Gminie Staszów powiązanych z problematyką dróg

3.1 Strategia Rozwoju Miasta i Gminy Staszów na lata 2015-2025

Dokument został opracowany w roku 2015. Strategia określa zasoby i potencjał miasta i gminy, a także wskazuje kierunki dalszego rozwoju. Opracowanie dokumentu poprzedzono licznymi konsultacjami społecznymi adresowanymi do mieszkańców, przedstawicieli instytucji, organizacji pozarządowych, a także przedstawicieli lokalnego biznesu. Zaplanowane zadania w ramach dokumentu strategicznego mają przyczynić się do przywrócenia ładu przestrzennego, rozwoju gospodarczego, odbudowy więzi społecznych, ochrony środowiska naturalnego, zachowania dziedzictwa kulturowego, a tym samym poprawy jakości życia mieszkańców. Nadrzędnym celem prac nad dokumentem było sformułowanie celów do realizacji najbliższych oczekiwaniami i potrzebom społeczności gminy Staszów.

W opracowanym dokumencie w celu szczegółowym 2.1 Wzrost atrakcyjności warunków do mieszkania wskazano potrzebę poprawy bezpieczeństwa mieszkańców gminy między innymi poprzez przebudowę dróg oraz wytyczenie chodników. Dokument nie wskazuje konkretnych numerów dróg ani ich odcinków.

3.2 Lokalny program rewitalizacji Miasta i Gminy Staszów

Lokalny Program Rewitalizacji Miasta i Gminy Staszów stanowi rozwinięcie działań w zakresie rewitalizacji obszarów zdegradowanych, prowadzonych dotychczas na obszarze miasta. Ujmuje działania w sposób kompleksowy, tak aby nie pomijać aspektu społecznego, ekonomicznego, przestrzennego, technicznego, środowiskowego i kulturowego związanego zarówno z danym obszarem, jak i jego otoczeniem.

Lokalny Program Rewitalizacji Miasta i Gminy Staszów wskazuje cele, które pośrednio dotyczą modernizacji infrastruktury drogowej tj.:

Cel: Poprawa funkcjonalności przestrzeni publicznej i bezpieczeństwa mieszkańców oraz wykorzystanie potencjału turystycznego i kulturowego gminy Staszów.

Cel szczegółowy 1.2 Zapewnienie dostępności i wysokiego standardu infrastruktury służącej zaspokajaniu potrzeb mieszkańców.

Cel szczegółowy 1.3 Poprawa infrastruktury technicznej, bezpieczeństwa i porządku publicznego.

3.3 Plan Gospodarki Niskoemisyjnej dla Miasta i Gminy Staszów

Plan Gospodarki Niskoemisyjnej jest to dokument strategiczny, opisujący kierunki działań zmierzających do osiągnięcia celów pakietu klimatyczno-energetycznego tj. redukcji emisji gazów cieplarnianych, zwiększenia udziału energii pochodzącej ze źródeł odnawialnych, zwiększenia efektywności energetycznej oraz poprawy jakości powietrza, a także zmiany postaw konsumpcyjnych użytkowników energii.

W dokumencie cel główny został zdefiniowany jako: dążenie do niskoemisyjnego rozwoju gospodarczego Miasta i Gminy Staszów oraz poprawa jakości powietrza poprzez wzrost efektywności energetycznej, redukcję emisji CO₂ oraz zwiększenie udziału energii pochodzącej ze źródeł odnawialnych.

W kierunkach działań w dokumencie określono konieczność remontów dróg gminnych oraz budowy ścieżek rowerowych i ciągów pieszych pełniących funkcję komunikacyjną.

3.4 Podsumowanie

Analizowane powyżej dokumenty są dokumentami strategicznymi i wskazują kierunki rozwoju Miasta i Gminy Staszów. Plan rozwoju sieci drogowej dla Miasta i Gminy Staszów uwzględnia wytyczone cele, kierunki działań w nich zawarte. Jest także zgodny z miejscowymi planami zagospodarowania przestrzennego.

Na dzień opracowywania dokumentu powiat staszowski nie posiadał opracowanego planu rozwoju sieci dróg powiatowych.

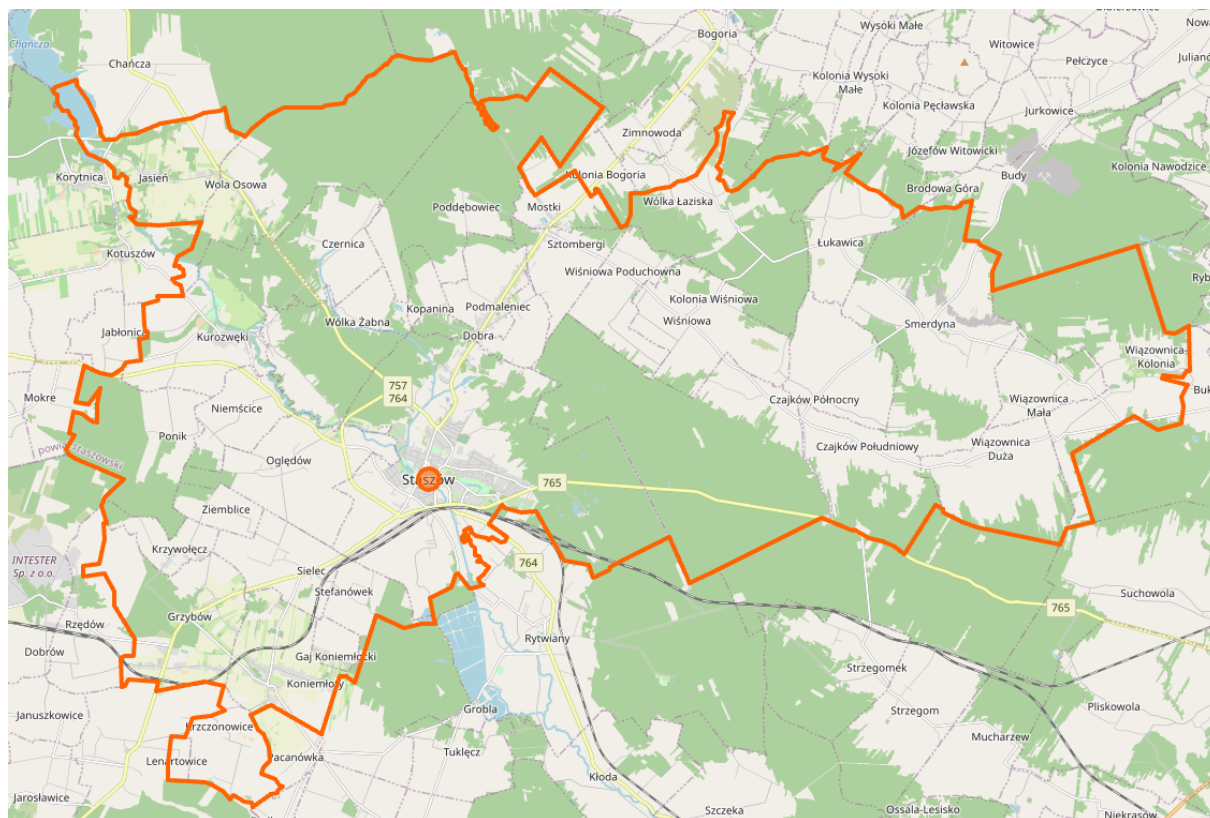
4 Ogólna charakterystykę istniejącego układu drogowego

Komunikacyjnie miasto Staszów położone jest w odległości 54 km od Kielc i 120 km od Krakowa. Przez obszar gminy Staszów nie przebiegają drogi krajowe. Układ drogowy w mieście i gminie tworzą drogi wojewódzkie, powiatowe i gminne.

4.1 Drogi wojewódzkie

Przez gminę Staszów przebiegają drogi wojewódzkie nr:

- 757 (Opatów - Staszów - Stopnica),
- 764 (Kielce - Staszów - Połaniec),
- 765 (Chmielnik - Staszów - Osiek).



Rysunek 2. Drogi wojewódzkie na terenie gminy Staszów

Źródło: Openstreetmap.org.

Uzupełnieniem sieci drogowej na terenie gminy są drogi powiatowe i gminne.

4.2 Drogi powiatowe

Powiat staszowski zarządza siecią dróg powiatowych o łącznej długości 480 km, w ciągu których znajdują się 34 obiekty drogowe. Zadania inwestycyjne oraz związane z bieżącym utrzymaniem realizuje Zarząd Dróg Powiatowych w Staszowie.

Poniżej w tabeli został przedstawiony wykaz dróg, którymi zarządza Zarząd Dróg Powiatowych w Staszowie (wykaz przedstawia wszystkie drogi na terenie powiatu staszowskiego).

Tabela 1. Wykaz dróg zarządzanych przez Zarząd Dróg Powiatowych w Staszowie

Lp.	Powiaty, przez które przebiega droga	Nr drogi	Przebieg	Szczegółowy przebieg
1.	kielecki staszowski kielecki	0022T	Chmielnik - Potok - Życiny	Chmielnik - Lubania - Różanka - Wierzbie - Drugnia-Zakarczmie - Zalesie (granica powiatów) Rudki - Potok (granica powiatów) - Życiny
2.	staszowski buski	0028T	Rudki - Gorzakiew	DP Nr 0022T - Rudki - granica adm. powiatu - (Płośnia - od DG Nr 32017T Płośnia przez wieś) - Gorzakiew - DP Nr 0027T
3.	buski staszowski	0032T	Jarząbki - Solec	(DW 765) Jarząbki - Wola Zofiowska - Zofiówka - Grabki Małe - (wspólny przebieg z drogą wojewódzką Nr 765 w miejscowości Grabki Małe) - (granica powiatów) Solec - (DW 756)
4.	staszowski	0033T	Potok - Grabki Duże	(DP 0022T) Potok - Brzeziny - Grabki Duże- (DW 765)
5.	staszowski	0034T	Osówka	(DP 0033T) Osówka (DW 756)
6.	staszowski	0035T	Brzeziny - Szydłów - Kotuszów	Od DP Nr 0033T - Brzeziny - Szydłów ul. Brzezińska - początek nieciągłości droga gminna bez numeru Szydłów - ul. Staszowska - odcinek DW Nr 765 ul. Kielecka - DW Nr 756 ul. Rakowska - koniec nieciągłości - Kotuszów - (DP 0828T)
7.	staszowski	0036T	Gacki - Mokre	(DP 0037T) Gacki -Mokre (DW 765)
8.	staszowski buski	0037T	Szydłów - Tuczępy - Pieczonogi	(DW 765) Szydłów ul. Kazimierza Wielkiego - Gacki - Wola Żyzna (granica adm. powiatów) Podlesie - Tuczępy - Czyżów (granica powiatów) - Pieczonogi (DW Nr 757)
9.	staszowski	0038T	Grabki Duże - Solec	(DW 765) Grabki Duże - Wolica -Solec (DW Nr 756)
10.	buski staszowski	0039T	Gacki - Dobrów	(DP 0037T) Gacki (granica powiatów) - Dobrów (DP 0860T)
11.	staszowski	0045T	Pieczonogi - Fałęcin Nowy	(DP 0037T) Pieczonogi (granica powiatów) - Fałęcin Nowy (DP 0043T)
12.	buski staszowski	0105T		(DW Nr 756) - Stopnica (ul. Mickiewicza - ul. Kościuszki, DW 757) Nowa Wieś - Kłępie Dolne

			Stopnica - Oleśnica - Połaniec	(granica powiatów) - Oleśnica, ul Stopnicka - początek nieciągłości droga powiatowa 0115T - ul. Żeromskiego - koniec nieciągłości - ul. Ogrodowa - ul. Szkolna - Wojnów - Podlesie - Wilkowa - Wolica - Zrębin - Połaniec ul. Zrębińska (DK nr 79)
13.	staszowski	0106T	Oleśnica - Pieczonogi	(DP 0115T) Oleśnica ul. Wiejska - Kępie - Pieczonogi (DW 757)
14.	staszowski	0107T	Sufczyce - Strzelce	(DP 0108T) Sufczyce - Strzelce
15.	staszowski	0108T	Oleśnica - Brody	(DP 0115T) Oleśnica (ul. Zarzecze) - Sufczyce - Brody (DP 0116T)
16.	staszowski	0109T	Bydłowa - Brody	(DG Nr 356003 T) Bydłowa - Brody (DP Nr 1036T)
17.	staszowski	0110T	Wojnów - Beszowa	(DP Nr 0105T) Wojnów - Borzymów - Beszowa (DK 79)
18.	staszowski	0111T	Oleśnica - Wólka Oleśnicka	(DP 1036T) Oleśnica - Wólka Oleśnicka (DP 0117T)
19.	staszowski buski	0115T	Kępa Lubawska - Pacanów - Oleśnica - Strzelce	Kępa Lubawska - Rataje Słupskie - Rataje Karskie - Słupia - Pacanów (ul. Słupska, ul. Rynek, ul. Kościelna, ul. Oleśnicka) - (granica powiatów) Oleśnica - Strzelce (DW 757)
20.	buski staszowski	0117T	Sroczków - Borzymów	(DP 1036T) Sroczków (granica powiatów) - Wólka Oleśnicka - Borzymów (DP 0110T)
21.	kielecki staszowski	0350T	Łukawa - Korzenno - Rudki	Łukawa - Korzenno - Krośle - Celiny - Głuchów (granica powiatów) Rudki (DP 0022T)
22.	staszowski	0352T	Chańcza - zaporą - Korytnica	Od skrzyżowania z DW Nr 764 - Chańcza - granica adm. powiatu - Jasień - nieciągłość zaporą - Korytnica - do DP Nr 0828T
23.	opatowski staszowski kielecki	0710T	Gryzikamień - Wierzbka	(DW 757) Gryzikamień - Marianów - Dziewiątłe (granica powiatów) Wierzbka (DP 0779T)
24.	opatowski staszowski opatowski	0711T	Dziewiątłe - Wola Jastrzębska	(DP 0710T) Dziewiątłe (granica powiatów) Ujazdek - nieciągłość DG Nr 312035 - droga wewnętrzna gminy Bogoria (granica powiatów) Łagowica Nowa - Wola Jastrzębska (DP 0345T)
25.	opatowski staszowski	0712T	Gryzikamień - Miłoszowice	(DW 757) Gryzikamień - Łopatno (granica powiatów) Miłoszowice (DP 0779T)
26.	opatowski staszowski	0713T	Haliszka - Grzybów	(DW 758) Haliszka - Radwan (granica powiatów) Grzybów - do DP Nr 0781T
27.	opatowski staszowski	0715T	Kujawy - Szczeglice	(DW 758) Kujawy (granica powiatów) Szczeglice (DP 0781T)
28.	staszowski	0779T	Grzybów - Niedźwiedź	(DP 0713T) Grzybów - Miłoszowice-Gorzaków (DW 757) Ceber - Wierzbka - Niedźwiedź
29.	kielecki staszowski sandomierski	0780T	Pierzchnica - Holendry - Raków -	Pierzchnica - Ujny - Holędry - Smyków - Korzenno-Drogowle - Pągowiec (DW 756) - Ruda - Raków - Rakówka - (granica powiatów) Wola Malkowska - Bogoria ul. Rakowska - nieciągłość droga wojewódzka

			Bogoria - Nowa Wieś	nr 757, ul. Jędrusiów, ul. Sandomierska - Moszyny - Podlesie - Kolonia Wysoki Małe - Kolonia Pęcławice - Kolonia Pęcławska - Józefów Witowicki - Jurkowice - Pełczyce (granica powiatów) Nowa Wieś (DW 758)
30.	staszowski sandomierski	0781T	Bogoria - Pokrzywianka	Bogoria od skrzyżowania ul. Rynek - ul. Spacerowa - Mała Wieś - Szczeglice - Domoradzice - (granica powiatów) - Ułanowice - Olbierzowice - Nowa Wieś - Górki Klimontowskie - Pokrzywianka (DW 758)
31.	staszowski	0783T	Ceber - Wola Malkowska	(DP 0779T) Ceber - Malkowice - Wola Malkowska (DP 0780T)
32.	staszowski	0784T	Wólka Żabna - Dobra	(DW 764) Wólka Żabna - Kopanina-Dobra (DW 757)
33.	staszowski	0785T	Zimnowoda - Smerdyna	(DW 757) Zimnowoda - Rosołówka - Łaziska- Łukawica - Smerdyna (DP 0786T)
34.	staszowski	0786T	Jurkowice - Wiśniówka	(DP 0780T) - Jurkowice - Budy - Smerdyna - Czajków Północny - Czajków Południowy - Wiśniówka (DW 765)
35.	sandomierski staszowski	0787T	Pokrzywianka - Łukawica	Pokrzywianka (DP 0781T) - Olbierzowice - Ułanowice (granica powiatów) - Witowice - Pęcławice Górne - Kolonia Pęcławska - Wagnerówka - Łukawica (DP 0785T)
36.	staszowski	0788T	Jurkowice - Witowice	(DP 0780T) Jurkowice - Witowice (DP 0787T)
37.	staszowski	0790T	Smerdyna - Wiązownica Kolonia	(DP 0786T) Smerdyna - Wiązownica Mała - Wiązownica Kolonia (DP Nr 0791T)
38.	staszowski sandomierski	0791T	Sztombergi - Sulistawice	(DW 757) Sztombergi - Wiśniowa - Wola Wiśniowska - Czajków Południowy - Wiązownica Duża - Wiązownica Kolonia - Bukowa (granica powiatów) - Wojcieszycy - Jezioro - Sulistawice (DK 9)
39.	staszowski	0792T	Czajków Północny - Wiązownica Mała	(DP 0786T) Czajków Północny - Wiązownica Mała (DP 0790T)
40.	staszowski	0794T	Bukowa - Osiek	(DP 0791T) - Bukowa - Osiek ul. Klimontowska - (DG ul. 11.Listopada)
41.	staszowski	0795T	Osiek - Suchowola	(DG ul. 11 Listopada) - ul. Sportowa Osiek - Suchowola (DW 765)
42.	staszowski	0810T	Grzybów	Od DW Nr 757 - Grzybów - granica adm. powiatu
43.	staszowski	0811T	Osiek - Lipnik	(DK 79) Osiek ul. Wiślana - Lipnik (do wału wiślanego)
44.	staszowski	0812T	Pliskowola - Osiek	(DW 765) - Pliskowola (DW 765) - Osiek (ul. Wolska, DK 79)
45.	staszowski	0813T	Wiśniówka - Niekrasów	(DW 765) Wiśniówka -Strzegomek - Strzegom - Mucharzew - Niekrasów (DK 79)
46.	staszowski	0814T	Ossala	(DK 79) Ossala (DG 002661T)
47.	staszowski	0815T	Trzcianka - Niekurza	(DK 79) Trzcianka - Sworoń - Matiaszów (DP 0816T) Szwagrów - Niekurza - (do wału wiślanego)
48.	staszowski	0816T	Strużki - Szwagrów	(DK 79) - Strużki - Tursko Wielkie (DP 0815T) Szwagrów- (do wału wiślanego)
49.	staszowski	0817T	Tursko Wielkie - Tursko Małe Kolonia	(DP 0816T) Tursko Wielkie - Tursko Małe Kolonia (DP Nr 0818T)
50.	staszowski	0818T	Połaniec - Niekurza	Od ronda (DW 764) Połaniec (ul. Zielińskiego)

				- Łęg-Tursko Małe - Tursko Małe Kolonia - Niekurza (DP 0815T)
51.	staszowski	0819T	Potańc - Winnica	Od Placu Uniwersatu Potańckiego w Potańcu (ul. Mielecka) - Winnica - do wału wiślanego
52.	staszowski	0820T	Rybitwy - Budziska	(DP 0821T) - Rybitwy - Ruszcza Kępa - Maśnik - Budziska (DP 0822T)
53.	staszowski	0821T	Ruszcza - Rybitwy	(DK 79) Ruszcza - Rybitwy (DP 0820T)
54.	staszowski	0822T	Ruszcza - Słupiec	(DK 79) Ruszcza - Budziska-Słupiec - do wału wiślanego
55.	staszowski	0823T	Łubnice - Budziska	(DP 0825T) Łubnice - Czarzyzna - Budziska (DP 0822T)
56.	staszowski	0824T	Zofiówka - Czarzyzna	(DP 0825T) Zofiówka - Czarzyzna (DP 0823T)
57.	staszowski	0825T	Łubnice - Słupiec	(DK 79) Łubnice - Orzelec Duży - Zofiówka - Gace Słupieckie - Szczebzusz - Słupiec (DP 0822T)
58.	buski staszowski	0826T	Rataje Słupskie - Komorów - Gace Słupieckie - Słupiec	(DK 73) Rataje Słupskie - Kótko Żabieckie - Komorów (granica powiatów) Gace Słupieckie - Słupiec (DP 0825T)
59.	buski staszowski	0827T	Pacanów - Gace Słupieckie	(DP 0115T) - Pacanów (ul. Radziwiłłówka) Książnice - Zborówek (granica powiatów) Zalesie - Gace Słupieckie (DP 0826T)
60.	kielecki staszowski	0828T	Życiny - Korytnica - Kurozwęki	(DW 756) Życiny (granica powiatów) Korytnica - Katuszów - Kurozwęki - (DG ul. Staszowska w Kurozwękach)
61.	staszowski	0829T	Kurozwęki - Czernica	(DG ul. Staszowska w Kurozwękach) - Zagrody - Czernica - do leśniczówki
62.	staszowski	0830T	Niemścice - Ponik	(DW 765) Niemścice - Ponik (DG 385028T)
63.	staszowski	0831T	Ogłędów	(DW 765) Ogłędów - (DG 385024T)
64.	staszowski	0832T	Sielec - Grzybów	(DW 757) Sielec - Ziemblice - Krzywotęcz - Grzybów (DW 757)
65.	staszowski buski	0833T	Sielec - Koniełoty - Niziny	DW 757) Sielec - Koniełoty (DP 0835T) Krzczonowice - Lenartowice (granica powiatów) Niziny (DW 757)
66.	staszowski	0834T	Koniełoty - Gaj Koniełocki	(DP 0833T) Koniełoty - Gaj Koniełocki
67.	staszowski	0835T	Grzybów - Wymysłów	(DW 757) Grzybów - Koniełoty (DP 0833T) Pacanówka - Sichów Duży - Sichów Mały - Wymysłów (DP Nr 0841T)
68.	staszowski	0836T	Rytwiany - Łubnice	(DW 764) Rytwiany - Grobla - Tuklęcz - Sichów Mały - Sydzyna - Wilkowa - Góra - Borki - Łubnice (DK 79)
69.	staszowski	0837T	Rytwiany - Szczeka	(DW 764) Rytwiany - Szczeka
70.	staszowski	0838T	Rudniki - Okrągła	(DW 764) Rudniki - Okrągła (DK 79)
71.	staszowski	0839T	Rytwiany - Kłoda	(DP 0836T) Rytwiany - Kłoda (DW Nr 764)
72.	staszowski	0840T	Niedziałki - Ruda	(DW 764) Niedziałki - Ruda (DP 0841T)



73.	staszowski	0841T	Rudniki - Zrębin	(DW 764) Rudniki - Wymysłów - Kamieniec - Zrębin - (DP 0105T)
74.	staszowski	0842T	Ruszcza-Grabowa - Przeczów	(DK 79) Ruszcza - Zdzieci Stare - Grabowa - Przeczów (DK 79)
75.	staszowski	0843T	Sielec - Stefanówek	(DW Nr 757) Sielec - Stefanówek
76.	staszowski	0844T	Szczeglice - Moszyny	(DP Nr 0781T) Szczeglice - Wysoki Duże - Moszyny (DP 0780T)
77.	staszowski	0846T	Malkowice - Wierzbka	(DP 0783T) Malkowice - Wierzbka (DP 0779T)
78.	staszowski	0847T	Józefów Witowicki - Łukawica	(DP Nr 0780T) Józefów Witowicki - Wagnerówka - Łukawica - (DP 0785T)
79.	staszowski sandomierski	0848T	Jurkowice - Nawodzice	(DP 0786T) Jurkowice (granica powiatów) - Nawodzice (DP 0789T)
80.	staszowski sandomierski	0849T	Smerdyna - Rybnica	(DP 0790T) Smerdyna - (granica powiatów) - Rybnica (DP 0789T)
81.	staszowski	0850T	Wiązownica Kolonia - Suchowola	(DP 0791T) Wiązownica Kolonia - Suchowola (DP 0795T)
82.	staszowski	0854T	Szczeka	(DW Nr 764) - Szczeka - (DP 0837T)
83.	staszowski sandomierski	0855T	Osiek - Otoka	(DK 79, ul. Tarnobrzaska) Osiek - Długotęka - (granica powiatu) - Otoka (DW 872)
84.	staszowski	0856T	Przeczów - Łubnice	(DK 79) Przeczów - Kapkaz - Łubnice (DP 823T)
85.	staszowski	0857T	Gace Słupieckie	(DP 0827T) Gace Słupieckie (DP 0825T)
86.	staszowski	0858T	Podmaleniec - Poddębowiec	(DW Nr 757) Podmaleniec - Poddębowiec
87.	staszowski	0859T	Mostki - Kolonia Bogoria	(DW Nr 757) Mostki - Kolonia Bogoria - do lasu
88.	buski staszowski	0860T	Kargów - Tuczępy - Dobrów-Grzybów	(DW 756) Kargów - Sieczków - Tuczępy - Wierzbica - Dobrów (granica powiatów) Grzybów (DW 757)
89.	staszowski	1034T	ul. Langiewicza w Staszowie	Od ronda DW nr 757 ul Opatowska - do skrzyżowania z ul. 11-Listopada w Staszowie
90.	staszowski	1035T	Ul. 11-go Listopada w Staszowie	Staszów od skrzyżowania z ul. Langiewicza - do skrzyżowania (DW Nr 765)
91.	staszowski	1036T	Oleśnica - Brody - Grobla	(DG 356017T) Oleśnica ul. Zakościele - ul. Staszowska- Brody - Podborek - Pacanówka (DP 0835) Świącica - Grobla (DP Nr 0836T)

Źródło: strona internetowa Zarządu Dróg Powiatowych w Staszowie, www.zdp.staszowski.eu.

4.3 Drogi gminne

Do dróg gminnych zalicza się drogi o znaczeniu lokalnym, niezaliczone do innych kategorii, stanowiące uzupełniającą sieć dróg służących miejscowym potrzebom, z wyłączeniem dróg wewnętrznych.

Łączna długość dróg gminnych na terenie Miasta i Gminy Staszów wynosi 296,046 km z czego 115,181 km posiada nawierzchnię bitumiczną, a 180,865 km jest drogami gruntowymi.

Poniżej przedstawiono wykaz wszystkich dróg gminnych.

Tabela 2. Wykaz dróg gminnych zarządzanych przez Miasto i Gminę Staszów

Lp.	Numer ewidencyjny drogi	Przebieg	lokalizacja	Całkowita długość drogi w km	Nawierzchnia bitumiczna w km
1	G3850012612075	Sielec - Oględów	Sielec - Oględów	1,848	1,848
2	G3850022612075	Sielec - Przymiarki	Sielec	0,679	0,679
3	G3850032612075	Sielec - Ziemblisce	Sielec - Ziemblisce	1,543	1,543
4	G3850042612075	Nr 1 w Stefanówku	Stefanówek	0,464	
5	G3850052612075	Nr 2 w Stefanówku	Stefanówek	0,824	
6	G3850062612075	Stefanówek - Gaj Koniemłocki	Stefanówek - Gaj Koniemłocki	1,658	
7	G3850072612075	Przez wieś Gaj Koniemłocki	Gaj Koniemłocki	1,351	0,650
8	G3850082612075	Nr 1 w Gaju Koniemłockim	Gaj Koniemłocki	0,704	
9	G3850092612075	Gaj Koniemłocki - Ziemblisce	Gaj Koniemłocki - Koniemłoty - Sielec - Grzybów - Ziemblisce	5,075	0,804
10	G3850102612075	Przez wieś Krzczonowice	Krzczonowice	2,611	2,271
11	G3850112612075	Krzczonowice - Lenartowice	Krzczonowice - Lenartowice	1,468	0,009
12	G3850122612075	Nr 1 w Krzczonowicach	Krzczonowice	0,949	0,491
13	G3850132612075	Nr 2 w Krzczonowicach	Krzczonowice	0,908	
14	G3850142612075	Nr 3 w Krzczonowicach	Krzczonowice	0,558	



15	G3850152612075	Przez wieś Lenartowice	Lenartowice	1,338	1,332
16	G3850162612075	Nr 1 w Lenartowicach	Lenartowice	0,569	0,569
17	G3850172612075	Grzybów Mały	Grzybów	1,397	1,284
18	G3850182612075	Koniemłoty - Grzybów	Koniemłoty - Grzybów	1,526	0,730
19	G3850192612075	Krzywołęcz - granica gminy Tuczępy	Krzywołęcz	1,520	0,387
20	G3850202612075	Grzybów - Strażnica OSP	Grzybów	1,523	0,718
21	G3850212612075	Nr 1 w Grzybowie	Grzybów	1,720	
22	G3850222612075	Nr 1 w Krzywołęczy	Krzywołęcz	1,191	1,191
23	G3850232612075	Nr 2 w Krzywołęczy	Krzywołęcz	2,234	
24	G3850242612075	Ogłędów - Ziemblisce	Ogłędów - Ziemblisce	2,519	0,564
25	G3850252612075	Ziemblisce - Przymiarki	Ziemblisce - Sielec	0,951	0,626
26	G3850262612075	Nr 1 w Ziembliscach	Ziemblisce	0,361	0,361
27	G3850272612075	Jabłonica - Ponik	Ponik	2,115	
28	G3850282612075	Ziemblisce - Ponik	Ziemblisce - Ponik	3,940	
29	G3850292612075	Nr 1 w Poniku	Ponik	1,500	
30	G3850302612075	Kurozwęki - Ponik	Kurozwęki - Ponik	2,025	2,025
31	G3850312612075	Ponik - Kurozwęki	Kurozwęki - Ponik	2,053	
32	G3850322612075	Nr 2 w Poniku	Ponik	1,504	
33	G3850332612075	Nr 1 w Kurozwękach	Kurozwęki	0,761	
34	G3850342612075	Niemścice - Kurozwęki	Niemścice - Kurozwęki	1,701	
35	G3850352612075	Nr 1 w Niemścicach	Niemścice	1,181	0,600
36	G3850362612075	Niemścice - Ogrody	Niemścice	0,583	
37	G3850372612075	Kurozwęki - Zielonka	Kurozwęki	2,827	0,217
38	G3850382612075	Zagrody - Zielonka	Zagrody	2,734	2,734
39	G3850392612075	Nr 2 w Kurozwękach	Kurozwęki	2,650	



40	G3850402612075	Nr 3 w Kurozwałkach	Kurozwałki	0,419	
41	G3850412612075	Ziemblice - Niemścice	Ziemblice - Niemścice	1,350	1,350
42	G3850422612075	Nr 1 we wsi Zagrody	Zagrody	1,232	
43	G3850432612075	Zagrody - Wola Osowa	Zagrody - Wola Osowa	2,300	
44	G3850442612075	dr. woj. 764 - rzeka Czarna	Wola Osowa	1,600	
45	G3850452612075	Wola Osowa - rzeka Czarna	Wola Osowa	1,443	0,029
46	G3850462612075	dr. woj. 764 - granica gminy Staszów	Wola Osowa	1,761	
47	G3850472612075	Oględów - Niemścice	Oględów - Niemścice	1,360	1,360
48	G3850482612075	Wola Osowa - Jasień	Wola Osowa - Jasień	2,797	2,797
49	G3850492612075	Nr 1 w Jasieniu	Jasień	1,155	0,105
50	G3850502612075	Nr 2 w Jasieniu	Jasień	0,730	
51	G3850512612075	Nr 3 w Jasieniu	Jasień	1,222	
52	G3850522612075	Nr 4 w Jasieniu	Jasień	0,660	0,501
53	G3850532612075	Nr 5 w Jasieniu	Jasień	1,462	
54	G3850542612075	Jasień - Trzy Krzyże	Jasień	1,136	
55	G3850552612075	Nr 6 w Jasieniu	Jasień	1,472	
56	G3850562612075	Nr 1 w Woli Osowej	Wola Osowa	1,585	
57	G3850572612075	Nr 2 w Woli Osowej	Wola Osowa	0,705	
58	G3850582612075	Nr 3 w Woli Osowej	Wola Osowa	1,532	0,800
59	G3850592612075	Nr 4 w Woli Osowej	Wola Osowa	0,691	0,004
60	G3850602612075	Nr 5 w Woli Osowej	Wola Osowa	0,934	
61	G3850612612075	Nr 6 w Woli Osowej	Wola Osowa	1,020	
62	G3850622612075	Nr 7 w Woli Osowej	Wola Osowa	0,500	
63	G3850632612075	Nr 8 w Woli Osowej	Wola Osowa	0,500	
64	G3850642612075	W obrębie wsi Czernica	Czernica	4,282	0,724



65	G3850652612075	Nr 1 w Czernicy	Czernica	1,000	1,000
66	G3850662612075	Nr 2 w Czernicy	Czernica	1,177	
67	G3850672612075	Wólka Żabna - Przysiółek Smugi	Wólka Żabna	1,466	1,001
68	G3850682612075	Czernica - Wólka Żabna	Czernica - Wólka Żabna	2,468	
69	G3850692612075	Wiśniowa Poduchowna - Przysiółek Chrusty	Wiśniowa Poduchowna - Dobra - Podmaleniec - Wólka Żabna - Czernica	6,415	0,401
70	G3850702612075	Przez wieś Kopanina	Kopanina	0,512	0,512
71	G3850712612075	Nr 1 Radzików - Wólka Żabna	Staszów - Wólka Żabna	1,545	
72	G3850722612075	Nr 2 Radzików - Wólka Żabna	Staszów - Wólka Żabna	2,079	
73	G3850732612075	Staszów - Poddębowiec	Staszów - Poddębowiec	6,208	
74	G3850742612075	Podmaleniec - Poddębowiec	Podmaleniec - Poddębowiec	0,977	0,977
75	G3850752612075	Poddębowiec - Podmaleniec	Podmaleniec - Poddębowiec	1,126	
76	G3850762612075	Mostki - Poddębowiec	Mostki - Poddębowiec	2,720	2,303
77	G3850772612075	Poręby - Swoboda	Mostki	2,230	0,016
78	G3850782612075	Mostki - Łaziska	Mostki - Łaziska	3,825	0,398
79	G3850792612075	Dobra - Wiśniowa Poduchowna	Dobra - Wiśniowa Poduchowna	2,823	1,524
80	G3850802612075	Podmaleniec - Dobra	Podmaleniec - Dobra	0,802	0,802
81	G3850812612075	Nr 1 w Dobrej	Dobra	0,620	0,115
82	G3850822612075	Dobra - Staszów (Mejlechowskie)	Dobra - Staszów	1,241	1,241
83	G3850832612075	Dobra - Poczeska	Dobra - Staszów	1,534	1,534
84	G3850842612075	Poczeska - Wiśniowa Poduchowna	Wiśniowa Poduchowna - Staszów	3,293	1,165
85	G3850852612075	Wiśniowa Poduchowna - Poczeska	Wiśniowa Poduchowna - Staszów	3,100	

86	G3850862612075	Nr 1 w Wiśniowej Poduchownej	Wiśniowa Poduchowna	2,426	1,520
87	G3850872612075	Nr 1 w Wiśniowej	Wiśniowa	1,721	0,351
88	G3850882612075	Wiśniowa Poduchowna - przysiółek Kamionka	Wiśniowa Poduchowna	1,459	1,083
89	G3850892612075	Wiśniowa - granica miasta Staszów	Wiśniowa	1,469	1,124
90	G3850902612075	Wiśniowa Poduchowna - Łaziska	Wiśniowa Poduchowna - Łaziska	2,546	1,595
91	G3850912612075	przysiółek Kamionka - Łaziska	Wiśniowa Poduchowna - Łaziska	1,788	
92	G3850922612075	Czajków Północny - Wiśniowa	Czajków Północny - Wiśniowa	3,692	2,139
93	G3850932612075	Wiśniowa - droga powiatowa „Zimnowoda - Smerdyna”	Wiśniowa	2,159	2,159
94	G3850942612075	Wiśniowa - przysiółek Stara Wieś	Wiśniowa	0,965	0,700
95	G3850952612075	Wiśniowa - przysiółek Łepki	Wiśniowa	0,921	
96	G3850962612075	Czajków Północny - przysiółek Łepki	Czajków Północny - Wiśniowa	1,601	0.800
97	G3850972612075	Wola Wiśniowska - Czajków Południowy	Wola Wiśniowska - Czajków Południowy	2,358	1,480
98	G3850982612075	Czajków Południowy - Staszów	Czajków Południowy - Staszów	0,902	
99	G3850992612075	Wiśniówka - Pocieszka	Wiśniowa - Staszów	7,375	
100	G3851002612075	Czajków Północny - dr. pow. „Zimnowoda - Smerdyna”	Czajków Północny	5,000	
101	G3851012612075	Smerdyna - przysiółek Opalina	Smerdyna	2,518	
102	G3851022612075	Łaziska - Łukawica	Łaziska - Łukawica	3,932	2,295
103	G3851032612075	Nr 1 w Łaziskach	Łaziska	1,113	
104	G3851042612075	Nr 2 w Łaziskach	Łaziska	1,132	
105	G3851052612075	Nr 1 w Łukawicy	Łukawica	0,845	
106	G3851062612075	Nr 3 w Łaziskach	Łaziska	2,568	

107	G3851072612075	Smerdyna - Łukawica	Smerdyna - Łukawica	3,224	
108	G3851082612075	Łukawica - przysiółek Przytąski	Łukawica	1,822	
109	G3851092612075	Nr 4 w Łaziskach	Łaziska	1,479	
110	G3851102612075	Łukawica Dolna - Łaziska	Łaziska - Łukawica	1,437	
111	G3851112612075	Łukawica Dolna - granica gminy Bogoria	Łukawica	0,632	
112	G3851122612075	Smerdyna - przysiółek Kaczkówka	Smerdyna	2,482	
113	G3851132612075	Smerdyna - przysiółek Kolonia Smerdyna	Smerdyna	2,939	
114	G3851142612075	Smerdyna Dolna - Wiązownica Mała	Smerdyna - Wiązownica Mała	2,500	1,272
115	G3851152612075	przysiółek Opalina w Smerdynie	Smerdyna	1,151	
116	G3851162612075	Smerdyna Górna - Smerdyna Dolna	Smerdyna	0,400	0,400
117	G3851172612075	Nr 1 w Czajkowie Południowym	Czajków Południowy	2,549	
118	G3851182612075	Wiązownica Duża - Granicznik	Wiązownica Duża	4,654	1,060
119	G3851192612075	Wiśniówka - Wiązownica Duża (przyś. Browary)	Wiązownica Duża	6,351	1,713
120	G3851202612075	Wiązownica Duża - granica gminy	Wiązownica Duża	1,490	
121	G3851212612075	Wiązownica Duża (obok szkoły) - granica gminy	Wiązownica Duża	2,111	0,281
122	G3851222612075	Nr 1 w Wiązownicy Dużej	Wiązownica Duża	0,977	0,493
123	G3851232612075	Smerdyna - Wiązownica Mała	Smerdyna - Wiązownica Mała	1,392	0,029
124	G3851242612075	Przez wieś Wiązownica Kolonia	Wiązownica Kolonia	2,786	2,786
125	G3851252612075	Smerdyna - granica gminy	Smerdyna	1,168	
126	G3851262612075	Nr 1 w Wiązownicy Kolonii	Wiązownica Kolonia	0,880	0,400
127	G3851272612075	Nr 2 w Wiązownicy Kolonii	Wiązownica Kolonia	0,565	0,565
128	G3851282612075	Wiązownica Kolonia (przysiółek Grobla)	Wiązownica Kolonia	1,618	0,868
129	G3851292612075	Wiązownica Kolonia (przysiółek Wdzięki)	Wiązownica Kolonia	2,665	0,631
130	G3851302612075	Nr 3 w Wiązownicy Kolonii	Wiązownica Kolonia	1,350	0,018

131	G3852282612075	1. Kurozwęki - Jabłonica	Kurozwęki	1,435	1,435
132	G3852292612075	2. ul. Staszowska i ul. Szydłowska	Kurozwęki	4,282	4,282
133	G3852302612075	3. ul. Zagonie	Kurozwęki	0,648	0,648
134	G3852312612075	4. ul. Ponicka	Kurozwęki	0,140	
135	G3852322612075	5. ul. Opatowska	Kurozwęki	0,700	0,700
136	G3852332612075	6. ul. Skatka	Kurozwęki	0,187	
137	G3852342612075	7. ul. Krótka	Kurozwęki	0,072	0,072
138	G3852282612075	8. ul. Poprzeczna	Kurozwęki	0,100	0,100
139	G3851312612074	ul. Sudecka	Staszów	1,079	0,605
140	G3851322612074	ul. Bieszczadzka	Staszów	0,320	
141	G3851332612074	ul. Beskidzka	Staszów	0,280	
142	G3851342612074	ul. Karpacka	Staszów	0,440	0,440
143	G3851352612074	ul. Tatrzańska	Staszów	0,380	0,380
144	G3851362612074	ul. Podgórska	Staszów	0,232	0,232
145	G3851372612074	ul. Spokojna (Nowotki)	Staszów	0,218	0,218
146	G3851382612074	ul. Jana Pawła II	Staszów	0,550	0,550
147	G3851392612074	ul. S. Staszica	Staszów	0,333	0,333
148	G3851402612074	ul. Niepodległości (25-lecia)	Staszów	0,209	0,209
149	G3851412612074	ul. Wschodnia	Staszów	0,470	0,470
150	G3851422612074	ul. Rajska	Staszów	0,173	0,173
151	G3851432612074	ul. Pocieszka	Staszów	2,923	2,923
152	G3851442612074	ul. Na Kępie	Staszów	1,480	0,668
153	G3851452612074	ul. Cmentarna	Staszów	0,440	0,440
154	G3851462612074	ul. Matopolska	Staszów	1,090	
155	G3851472612074	ul. Kielecka	Staszów	0,750	0,520



156	G3851482612074	ul. Sandomierska	Staszów	1,035	1,035
157	G3851492612074	ul. Słowiańska	Staszów	0,230	0,230
158	G3851502612074	ul. Świętokrzyska	Staszów	0,280	0,280
159	G3851512612074	ul. Józefa Wybickiego (Zawadzkiego)	Staszów	0,193	0,193
160	G3851522612074	ul. gen. J. Bema	Staszów	0,206	0,206
161	G3851532612074	ul. Legionów Polskich	Staszów	0,575	0,575
162	G3851542612074	ul. Ignacego Raczyńskiego (Sawickiej)	Staszów	0,291	0,291
163	G3851552612074	ul. Powstańców Styczniowych (Krasickiego)	Staszów	0,266	0,266
164	G3851562612074	ul. Traugutta	Staszów	0,181	0,181
165	G3851572612074	ul. Łącznik	Staszów	0,236	0,236
166	G3851582612074	ul. W. Sikorskiego	Staszów	0,690	0,690
167	G3851592612074	ul. gen. Dąbrowskiego	Staszów	0,360	0,360
168	G3851602612074	ul. Topolowa	Staszów	0,236	0,236
169	G3851612612074	ul. Jodłowa	Staszów	0,294	0,294
170	G3851622612074	ul. Sosnowa	Staszów	0,252	0,252
171	G3851632612074	ul. Konwaliowa	Staszów	0,208	0,208
172	G3851642612074	ul. Wiosenna	Staszów	0,558	0,558
173	G3851652612074	ul. Leśna	Staszów	0,348	0,348
174	G3851662612074	ul. 11 Listopada	Staszów	0,130	0,130
175	G3851672612074	ul. Źródłana	Staszów	0,431	0,431
176	G3851682612074	ul. W. Witosa	Staszów	0,416	0,416
177	G3851692612074	ul. Maleniec	Staszów	0,400	0,006
178	G3851702612074	ul. Wrzosowa	Staszów	0,755	0,662
179	G3851712612074	ul. Jałowcowa	Staszów	0,674	0,674



Staszów
Miasto i Gmina

Plan rozwoju sieci drogowej dla Miasta i Gminy Staszów na lata 2022–2027

180	G3851722612074	ul. Poziomkowa	Staszów	0,730	0,240
181	G3851732612074	ul. Rzeczna	Staszów	1,315	1,315
182	G3851742612074	ul. Długa	Staszów	1,314	1,314
183	G3851752612074	ul. Słoneczna	Staszów	0,264	0,264
184	G3851762612074	ul. Armii Krajowej	Staszów	0,387	0,387
185	G3851772612074	ul. Zachodnia	Staszów	0,110	0,110
186	G3851782612074	ul. Krótka	Staszów	0,243	0,243
187	G3851792612074	ul. Żłota	Staszów	0,116	0,116
188	G3851802612074	ul. Wesoła	Staszów	0,122	0,122
189	G3851812612074	ul. Józefa Piłsudskiego (Świerczewskiego)	Staszów	0,577	0,577
190	G3851822612074	ul. Czysta	Staszów	0,099	0,099
191	G3851832612074	ul. Szkolna	Staszów	0,273	0,273
192	G3851842612074	ul. Ogrodowa	Staszów	0,189	0,189
193	G3851852612074	ul. Partyzantów	Staszów	0,146	0,146
194	G3851862612074	ul. Kościelna	Staszów	0,272	0,272
195	G3851872612074	ul. Poprzeczna	Staszów	0,292	0,292
196	G3851882612074	ul. Jasna	Staszów	0,129	0,129
197	G3851892612074	ul. Staromiejska	Staszów	0,109	0,109
198	G3851902612074	ul. Rytwiańska	Staszów	0,223	0,223
199	G3851912612074	ul. Kolejowa	Staszów	1,125	1,125
200	G3851922612074	ul. Nowa	Staszów	0,178	0,178
201	G3851932612074	ul. Przejazdowa	Staszów	0,250	0,250
202	G3851942612074	ul. Łazienkowska	Staszów	0,392	0,392
203	G3851952612074	ul. Szpitalna	Staszów	0,537	0,537
204	G3851962612074	ul. Polna	Staszów	0,497	0,150



205	G3851972612074	ul. Zielona Dolina	Staszów	0,424	0,424
206	G3851982612074	ul. Parkowa	Staszów	0,344	0,344
207	G3851992612074	ul. Kwiatowa	Staszów	0,045	0,045
208	G3852002612074	ul. Niska	Staszów	0,484	0,484
209	G3852012612074	ul. Wysoka	Staszów	0,368	0,106
210	G3852022612074	ul. Południowa	Staszów	0,595	0,595
211	G3852032612074	ul. Place	Staszów	0,156	
212	G3852042612074	ul. Wąska	Staszów	0,072	
213	G3852052612074	ul. Wiśniowa	Staszów	0,083	0,083
214	G3852062612074	ul. Akacyjowa	Staszów	0,134	0,134
215	G3852072612074	ul. Wojska Polskiego	Staszów	0,386	0,386
216	G3852082612074	ul. T. Kościuszki	Staszów	2,140	2,140
217	G3852092612074	ul. Towarowa	Staszów	2,333	1,250
218	G3852102612074	ul. Drogowców	Staszów	0,434	0,434
219	G3852112612074	ul. Adamówka	Staszów	0,550	0,550
220	G3852122612074	ul. A. Mickiewicza	Staszów	1,529	1,529
221	G3852132612074	ul. Kilińskiego	Staszów	0,416	0,416
222	G3852142612074	ul. Konstytucji 3 Maja	Staszów	0,393	0,393
223	G3852152612074	ul. Komisji Edukacji Narodowej	Staszów	0,482	0,482
224	G3852162612074	ul. H. Kołtątaja	Staszów	0,309	0,309
225	G3852172612074	ul. Pipała	Staszów	0,050	
226	G3852182612074	ul. Koszarowa	Staszów	0,271	0,271
227	G3852192612074	ul. M. Skłodowskiej- Curie	Staszów	0,270	0,270
228	G3852202612074	ul. J. Słowackiego	Staszów	0,417	0,417
229	G3852212612074	ul. S. Żeromskiego	Staszów	0,418	0,418



230	G3852222612074	ul. H. Sienkiewicza	Staszów	0,420	0,420
231	G3852232612074	ul. J. Dąbrowskiej	Staszów	0,309	0,309
232	G3852242612074	ul. B. Prusa	Staszów	0,190	0,190
233	G3852252612074	ul. Nasienna	Staszów	0,175	0,175
234	G3852262612074	ul. Łącznik	Staszów	0,233	0,233
235	G3852402612074	ul. Golejów Jezioro	Staszów	0,827	0,827
236	G3852352612074	ul. Zamojska	Staszów	0,235	0,235
237	G3852362612074	ul. Tarnobrzaska	Staszów	0,330	0,200
238	G3852372612074	ul. Rzeszowska	Staszów	0,410	0,305
239	G3852382612074	ul. Jagiellońska	Staszów	0,320	0,210
240	G3852392612074	ul. Piastowska	Staszów	0,245	0,135
SUMA				296,046	115,181

Źródło: dane Miasta i Gminy Staszów.

W załączniku nr 1 została przedstawiona mapa z zaznaczonymi drogami gminnymi.

5 Ocena ogólna dróg zarządzanych przez Miasto i Gminę Staszów, analiza stanu nawierzchni jezdni

Droga to wydzielony pas terenu składający się z jezdni, elementów dodatkowych, takich jak: pobocze, chodnik, droga dla rowerów, rów, oraz elementów uzupełniających np. latarni oświetleniowych, znaków drogowych itp.

Głównym elementem każdej drogi utwardzonej jest jezdnia, która zbudowana jest z warstw tworzących nawierzchnię drogi. Zadaniem poszczególnych warstw jest rozłożenie i pochłonięcie naprężeń pochodzących od przejeżdżających pojazdów oraz zapewnienie komfortu podróży jej użytkownikom. Istnieje szereg materiałów o różnych właściwościach stosowanych do budowy zarówno warstw wierzchnich, jak i warstw niewidocznych dla użytkownika drogi.

Drogi nieutwardzone (gruntowe) nie posiadają warstw. Ich nawierzchnię tworzy istniejący grunt rodzimy lub zagęszczony. Drogi nieutwardzone przeważnie pełnią rolę np. dojazdową do gruntów rolnych itp.

Ocena ogólna jak i analiza stanu nawierzchni dróg gminnych zostały opracowane na podstawie wykonanych protokołów z okresowego (rocznego) przeglądu technicznego dróg wykonanego w październiku 2020 r. Corocznej kontroli poddawane są drogi utwardzone zarządzane przez Miasto i Gminę Staszów, które posiadają nawierzchnię np. bitumiczną, wykonaną z kostki itp.

5.1 Ocena ogólna dróg

Droga, która poddawana jest kontroli w ramach okresowego przeglądu, ma wystawianą ocenę ogólną, na którą składa się średnia ocen cząstkowych uzyskanych przez poszczególne elementy drogi, takie jak:

- nawierzchnia jezdni,
- nawierzchnia chodnika,
- nawierzchnia ścieżki rowerowej,
- kratki ściekowe i włazy studzienek rewizyjnych,
- wodospusty i dylatacje,
- oznakowanie pionowe,
- oznakowanie poziome,
- bariery energochłonne,
- słupki i innego rodzaju zabezpieczenia pieszych,
- zatoki autobusowe,
- miejsca parkingowe i postojowe,
- pobocza,



- rowy,
- przepusty w zjazdach poprzecznych,
- przepusty w korpusie drogi,
- skrzyżowania z innymi drogami,
- urządzenia BRD i sygnalizacja świetlna,
- oświetlenie drogowe,
- ograniczenie skrajni,
- ocena estetyki i przydatności do użytkowania.

Do oceny przyjęto skalę od 1 do 5. W tabeli poniżej przedstawiono opis każdej oceny.

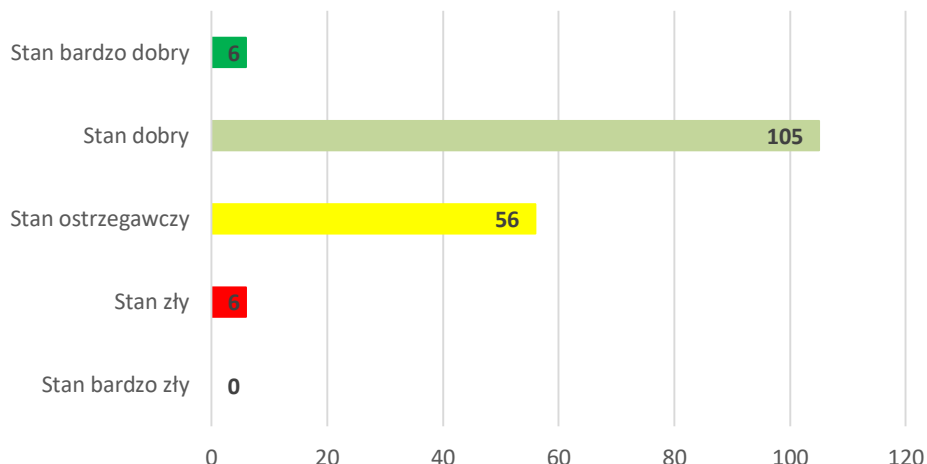
Tabela 3. Opis ocen użytych w ocenie ogólnej stanu dróg

Ocena	Opis oceny
5	Stan bardzo dobry , wszystkie elementy drogi, które zostały poddane ocenie, są w stanie bardzo dobrym, bez widocznych uszkodzeń.
4,00-4,99	Stan dobry , większość elementów drogi jest w stanie dobrym, widoczne są ślady zużycia lub uszkodzeń poszczególnych elementów, nie mające wpływu na użytkowanie.
3,00-3,99	Stan ostrzegawczy , elementy drogi wymagają zaplanowania remontów, modernizacji.
2,00-2,99	Stan zły , poszczególne elementy drogi wymagają przeprowadzenia remontów, modernizacji w miarę możliwości finansowych jednostki.
1,00-1,99	Stan bardzo zły , liczne uszkodzenia i duża degradacja poszczególnych elementów. Stan drogi może zagrażać bezpieczeństwu użytkowników. Potrzeba wykonania pilnych remontów, prac naprawczych, zabezpieczających.

Źródło: opracowanie własne na podstawie metodyki oceny stanu technicznego dróg.

W roku 2020 rocznemu przeglądowi technicznemu poddano 173 drogi, którymi zarządza Miasto i Gmina Staszów. Wszystkie analizowane drogi posiadają nawierzchnię utwardzoną. Poniżej na wykresie przedstawiono zestawienie uwzględniające przyznane oceny ogólne.

Ocena ogólna drogi



Wykres 3. Zestawienie ocen przyznanych poszczególnym drogom

Źródło: Opracowanie własne

Większość z badanych dróg jest w stanie dobrym (105 dróg) i bardzo dobrym (6 dróg). 56 dróg znajduje się w stanie ostrzegawczym. W stanie złym jest 6 dróg, i to one wymagają w pierwszej kolejności przeprowadzenia remontów, modernizacji. Żadna z analizowanych dróg nie otrzymała oceny od 1,00 do 1,99 (stan bardzo zły), co wskazuje, że Miasto i Gmina Staszów stara się w miarę możliwości finansowych zapewnić jak najlepszą jakość dróg, którymi zarządza.

W załączniku nr 2, w tabeli został przedstawiony wykaz dróg wraz z ich oceną ogólną.

5.2 Ocena stanu nawierzchni jezdni

Głównym elementem mającym wpływ na ocenę ogólną drogi, a przede wszystkim na bezpieczeństwo użytkowników oraz jakość podróżowania ma nawierzchnia drogi. Jest ona poddawana szczegółowemu przeglądowi i oceniana w sposób przedstawiony w tabeli poniżej.

Tabela 4. Opis ocen użytych w ocenie nawierzchni jezdni

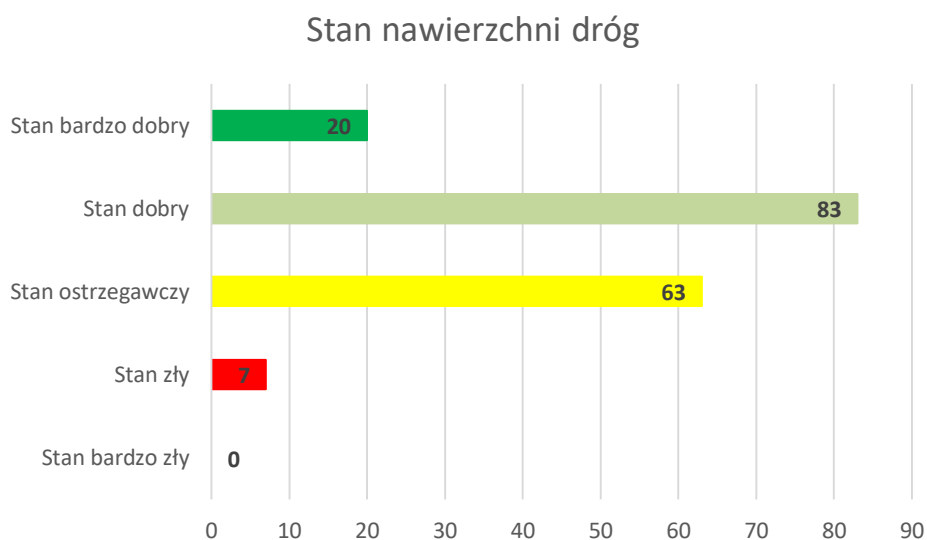
Oceniany obiekt	Rodzaj uszkodzeń	Ocena	Kryteria oceny
Nawierzchnia jezdni	a) uszkodzenia powierzchniowe - ubytki lepiszcza, ubytki warstwy ścieralnej, wyboje, przełomy, łaty, b) odkształcenia	5	Stan bardzo dobry, nawierzchnia jezdni nowa lub w stanie bardzo dobrym. Brak uwag.
		4,00- 4,99	Stan dobry, stan techniczny nawierzchni jezdni dobry lub bardzo dobry. Miejscami lub sporadycznie może wystąpić uszkodzenie o małej szkodliwości. Element nowy - w stanie normalnej eksploatacji, niewymagający działania naprawczego ani zwracania szczególnej uwagi. Może



nawierzchni koleiny, garby, przemieszczenia, sfalowania (tarki, płynięcie nawierzchni), zapadnięcia i osiadanie nawierzchni, c) spękania pęknięcia liniowe (poprzeczne, podłużne), spękania siatkowe i krawędziowe, nieszczelne połączenia technologiczne,	-		zachodzić konieczność wykonania niewielkich napraw w lokalnym zakresie.
		3,00- 3,99	Stan ostrzegawczy, stan nawierzchni jezdni pośredni, ostrzegawczy. Nawierzchnia jezdni może posiadać drobne uszkodzenia lub wskazywać na dłuższy okres eksploatacji. Jest to stan pośredni między stanem dobrym a złym ze względu na sporadyczność występowania lub trudny do jednoznacznej oceny stan techniczny.
	-	2,00- 2,99	Stan zły, nawierzchnia jezdni w złym stanie technicznym. Odcinek w tym stanie technicznym należy uwzględnić w planach remontowych. Uszkodzenia mogą występować intensywnie i mieć dużą szkodliwość oraz wpływ na dalszy szybki postęp degradacji. Konieczne wykonanie napraw stwierdzonych uszkodzeń.
		1	Stan bardzo zły, liczne uszkodzenia i duża degradacja nawierzchni z kwalifikacją do wykonania napraw w trybie pilnym - z uwzględnieniem ważności odcinka w całej sieci.

Źródło: opracowanie własne na podstawie metodyki oceny stanu technicznego dróg.

Poniżej na wykresie przedstawiono zestawienie ocen nawierzchni jezdni dla poszczególnych dróg.



Wykres 4. Zestawienie ocen stanu nawierzchni jezdni

Źródło: Opracowanie własne



Nawierzchnia 103 dróg, którymi zarządza Miasto i Gmina Staszów, jest w stanie dobrym i bardzo dobrym. Stan nawierzchni 63 dróg został oceniony jako ostrzegawczy, a 7 jako zły. W miarę możliwości finansowych jednostki należy przeprowadzać remonty nawierzchni dróg, które są w najgorszym stanie, a w przypadku braku środków należy podjąć działania zabezpieczające w celu spowolnienia procesu degradacji jezdni.

W załączniku nr 2 w tabeli został przedstawiony wykaz dróg wraz z szczegółową oceną ich stanu nawierzchni.

6 Charakterystyka obiektów inżynierskich, chodników oraz ścieżek rowerowych występujących na drogach gminnych

Do drogowych obiektów inżynierskich zalicza się: obiekty mostowe (mosty, wiadukty, estakady, kładki), tunele (w tym przejścia podziemne), przepusty i konstrukcje oporowe. Na drogach gminnych występują jedynie obiekty mostowe, które poddawane są corocznej kontroli.

6.1 Obiekty mostowe

Na drogach zarządzanych przez Miasto i Gminę Staszów znajduje się obecnie 14 mostów. Większość z nich ma nadany Numer Ewidencyjny (JNI). Mosty mają konstrukcję betonowo-stalową.

Każdy obiekt mostowy ma przeprowadzany przegląd podstawowy, co najmniej raz w roku, którego celem jest sprawdzeniu stanu technicznego. Dodatkowo, co najmniej raz na 5 lat, podlega on kontroli rozszerzonej, w której sprawdzany jest szczegółowo stan techniczny oraz przydatności do użytkowania. W przeglądzie pięcioletnim oceniane są wszystkie elementy konstrukcyjne mostu i zainstalowane elementy bezpieczeństwa. Brane pod uwagę są następujące uszkodzenia: zanieczyszczenia, wegetacja roślinna, przecieki wody, osady i wykwity, zniszczenie zabezpieczeń antykorozyjnych, korozja i starzenie, zarysowania i pęknięcia, uszkodzenie spójności lub łączników, deformacje, przemieszczenia i osiadanie, zablokowanie i ograniczenie ruchu, ubytki materiału, jego braki lub erozja, zniszczenie struktury materiału.

Wszystkie elementy mostu oceniane są w skali od 0 do 5, przy czym:

- 5 - stan odpowiedni - bez uszkodzeń i zanieczyszczeń możliwych do stwierdzenia podczas przeglądu
- 4 - stan zadawalający - wykazuje zanieczyszczenia lub pierwsze objawy uszkodzeń pogarszających wygląd estetyczny
- 3 - stan niepokojący - wykazuje uszkodzenia, których nienaprawienie spowoduje skrócenie okresu bezpiecznej eksploatacji
- 2 - stan niedostateczny - wykazuje uszkodzenia obniżające przydatność użytkową, ale możliwe do naprawy
- 1 - stan przedawaryjny - wykazuje nieodwracalne uszkodzenia dyskwalifikujące przydatność użytkową
- 0 - stan awaryjny - uległ zniszczeniu lub przestał istnieć.

Średnia arytmetyczna oceny poszczególnych elementów mostu stanowi ocenę ogólną obiektu. Poniżej przedstawiono wszystkie obiekty mostowe, którymi zarządza Miasto i Gmina Staszów wraz z ich oceną według powyższej skali.

6.1.1 Obiekt mostowy nr ewidencyjny (JNI) 35011715

Obiekt mostowy, konstrukcja metalowo-betonowa. Znajduje się w ciągu drogi nr 385181T.

Długość 12,4 m.

Ocena dla całego obiektu 2,00 (według protokołu okresowej kontroli rocznej z dnia 25.09.2020).



Rysunek 3. Obiekt mostowy (JNI) 35011715

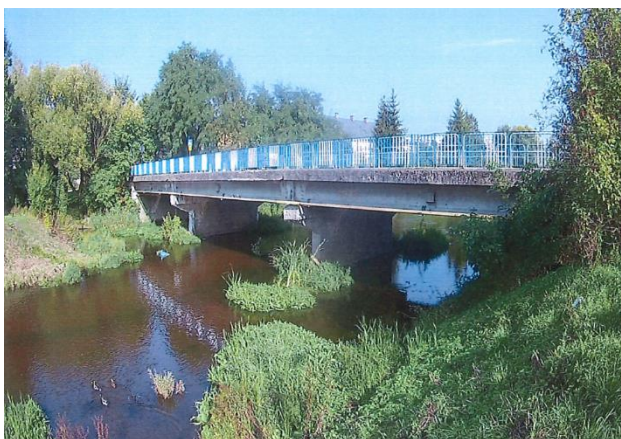
Źródło: Protokół okresowej kontroli rocznej z dnia 25.09.2020

6.1.2 Obiekt mostowy nr ewidencyjny (JNI) 35011714

Obiekt mostowy, wykonany z betonu zbrojonego. Znajduje się w ciągu drogi nr 385207T.

Długość 44,4 m.

Ocena dla całego obiektu 3,00 (według protokołu okresowej kontroli rocznej z dnia 25.09.2020).



Rysunek 4. Obiekt mostowy (JNI) 35011714

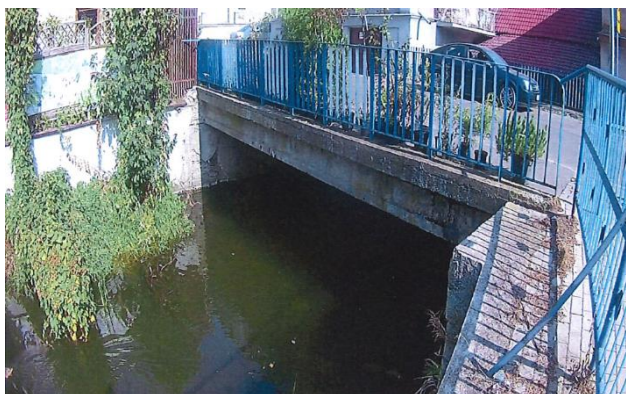
Źródło: Protokół okresowej kontroli rocznej z dnia 25.09.2020

6.1.3 Obiekt mostowy nr ewidencyjny (JNI) 35011716

Obiekt mostowy, wykonany z betonu zbrojonego. Znajduje się w ciągu drogi nr 385198T.

Długość 9,6 m.

Ocena dla całego obiektu 2,50 (według protokołu okresowej kontroli rocznej z dnia 25.09.2020).



Rysunek 5. Obiekt mostowy (JNI) 35011716

Źródło: Protokół okresowej kontroli rocznej z dnia 25.09.2020

6.1.4 Obiekt mostowy nr ewidencyjny (JNI) 35011717

Obiekt mostowy, konstrukcja metalowo-betonowa. Znajduje się w ciągu drogi nr 385093T.

Długość 6,3 m.

Ocena dla całego obiektu 3,0 (według protokołu okresowej kontroli rocznej z dnia 25.09.2020).



Rysunek 6. Obiekt mostowy (JNI) 35011717

Źródło: Protokół okresowej kontroli rocznej z dnia 25.09.2020

6.1.5 Obiekt mostowy nr ewidencyjny (JNI) 35011720

Obiekt mostowy, konstrukcja metalowo-betonowa. Znajduje się w ciągu drogi nr 385039T.

Długość 10,5 m.

Ocena dla całego obiektu 3,0 (według protokołu okresowej kontroli rocznej z dnia 25.09.2020).



Rysunek 7. Obiekt mostowy (JNI) 35011720

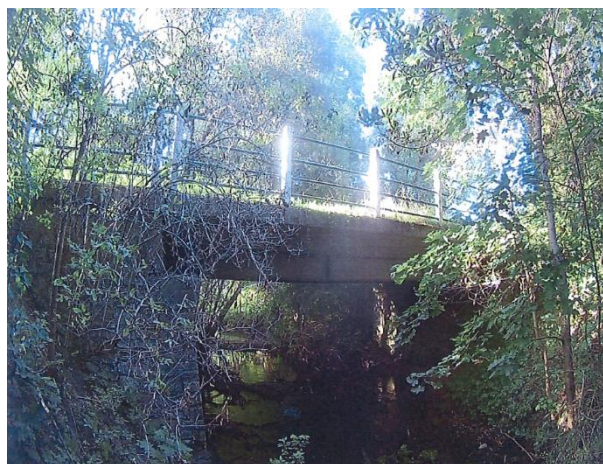
Źródło: Protokół okresowej kontroli rocznej z dnia 25.09.2020

6.1.6 Obiekt mostowy nr ewidencyjny (JNI) 35011718

Obiekt mostowy, konstrukcja metalowo-betonowa. Znajduje się w ciągu drogi nr 385093T.

Długość 10,75 m.

Ocena dla całego obiektu 3,0 (według protokołu okresowej kontroli rocznej z dnia 25.09.2020).



Rysunek 8. Obiekt mostowy (JNI) 35011718

Źródło: Protokół okresowej kontroli rocznej z dnia 25.09.2020

6.1.7 Obiekt mostowy nr ewidencyjny (JNI) 35011719

Obiekt mostowy, konstrukcja metalowo-betonowa. Znajduje się w ciągu drogi nr 385129T.

Długość 12 m.

Ocena dla całego obiektu 3,0 (według protokołu okresowej kontroli rocznej z dnia 25.09.2020).



Rysunek 9. Obiekt mostowy (JNI) 35011719
Źródło: Protokół okresowej kontroli rocznej z dnia 25.09.2020

6.1.8 Obiekt mostowy w miejscowości Łaziska (dz. nr 479/2)

Obiekt mostowy, konstrukcja metalowo-betonowa. Znajduje się w ciągu drogi dz. nr 479/2.

Długość 7,6 m.

Ocena dla całego obiektu 3,0 (według protokołu okresowej kontroli rocznej z dnia 25.09.2020).



Rysunek 10. Obiekt mostowy w miejscowości Łaziska (dz. Nr. 479/2)
Źródło: Protokół okresowej kontroli rocznej z dnia 25.09.2020

6.1.9 Obiekt mostowy w miejscowości Kurozwęki (w ciągu drogi 1707/1)

Obiekt mostowy, konstrukcja metalowo-betonowa. Znajduje się w ciągu drogi 1707/1.

Długość 10,5 m.

Ocena dla całego obiektu 2,0 (według protokołu okresowej kontroli rocznej z dnia 25.09.2020).



Rysunek 11. Obiekt mostowy w miejscowości Kurozwęki (w ciągu drogi 1707/1)
Źródło: Protokół okresowej kontroli rocznej z dnia 25.09.2020

6.1.10 Obiekt mostowy w miejscowości Kurozwęki (w ciągu drogi 1705)

Obiekt mostowy, konstrukcja metalowo-betonowa. Znajduje się w ciągu drogi 1705.

Długość 5 m.

Ocena dla całego obiektu 3,67 (według protokołu okresowej kontroli rocznej z dnia 26.09.2020).



Rysunek 12. Obiekt mostowy w miejscowości Kurozwęki (w ciągu drogi 1705)

Źródło: Protokół okresowej kontroli rocznej z dnia 26.09.2020

6.1.11 Obiekt mostowy w miejscowości Kurozwęki (w ciągu drogi 1705)

Obiekt mostowy, konstrukcja metalowo-betonowa. Znajduje się w ciągu drogi 1705.

Długość 18 m.

Ocena dla całego obiektu 3,0 (według protokołu okresowej kontroli rocznej z dnia 26.09.2020).



Rysunek 13. Obiekt mostowy w miejscowości Kurozwęki (w ciągu drogi 1705)

Źródło: Protokół okresowej kontroli rocznej z dnia 26.09.2020

6.1.12 Obiekt mostowy nr ewidencyjny (JNI) 08390005

Obiekt mostowy, konstrukcja metalowo-betonowa. Znajduje się w ciągu DW 757.

Długość 17,9 m.

Ocena dla całego obiektu 4,0 (według protokołu okresowej kontroli rocznej z dnia 26.09.2020).



Rysunek 14. Obiekt mostowy (JNI) 08390005

Źródło: Protokół okresowej kontroli rocznej z dnia 26.09.2020

6.1.13 Obiekt mostowy nr ewidencyjny (JNI) 08390006

Obiekt mostowy, konstrukcja metalowo-betonowa. Znajduje się w ciągu DW 757.

Długość 24,6 m.

Ocena dla całego obiektu 4,0 (według protokołu okresowej kontroli rocznej z dnia 26.09.2020).



Rysunek 15. Obiekt mostowy (JNI) 08390006
Źródło: Protokół okresowej kontroli rocznej z dnia 26.09.2020

6.1.14 Obiekt mostowy nr ewidencyjny (JNI) 08390007

Obiekt mostowy, konstrukcja metalowo-betonowa. Znajduje się w ciągu DW 757.

Długość 23,9 m.

Ocena dla całego obiektu 4,27 (według protokołu okresowej kontroli rocznej z dnia 26.09.2020).



Rysunek 16. Obiekt mostowy (JNI) 08390007
Źródło: Protokół okresowej kontroli rocznej z dnia 26.09.2020

6.2 Chodniki i ścieżki rowerowe

Chodniki i ścieżki rowerowe przebiegające wzdłuż dróg gminnych powinny posiadać trwałą i stabilną nawierzchnię, gwarantując odporność na deformacje, odkształcenia i zniszczenia, a także równą i szorstką, zapewniającą możliwość poruszania się bez ryzyka poślizgnięcia, bez względu na warunki pogodowe i sposób przemieszczania się.

Chodniki przy drogach gminnych występują lokalnie, posiadają różną nawierzchnię np. wykonaną z płyty betonowej, kostki betonowej, beganitu, asfaltu. Ścieżki rowerowe zlokalizowane są przy czterech drogach gminnych, wykonane są z kostki betonowej.

Wyżej wskazane elementy, znajdujące się przy drogach zarządzanych przez Miasto i Gminę Staszów, poddawane są corocznej kontroli w ramach okresowego (rocznego) przeglądu technicznego dróg.

Ocena stanu technicznego analizowanego elementu zawiera informację o rodzaju uszkodzeń. Poniżej w tabeli zostały przedstawione oceny i kryteria oceny dla chodników i ścieżek rowerowych.

Tabela 5. Oceny i kryteria oceny chodników i ścieżek rowerowych

Oceniany obiekt	Rodzaj uszkodzeń	Ocena	Kryteria oceny
Nawierzchnia chodnika/ ścieżki rowerowej	Ocenię podlega równość nawierzchni chodnika/ ścieżki rowerowej,	5	Stan bardzo dobry , nawierzchnia chodnika/ ścieżki rowerowej nowa lub w stanie bardzo dobrym. Brak uwag.
	ubytki elementów nawierzchni, skoleinowanie i garby w przypadku chodników/ ścieżek	4,00-4,99	Stan dobry , stan techniczny nawierzchni chodnika/ścieżki rowerowej dobry lub bardzo dobry. Miejscami lub sporadycznie może wystąpić uszkodzenie o małej szkodliwości. Element nowy - w stanie normalnej eksploatacji, niewymagający działania naprawczego ani zwracania szczególnej uwagi. Może zachodzić konieczność wykonania niewielkich napraw w lokalnym zakresie.
	o nawierzchni bitumicznej; elementy obce utrudniające lub uniemożliwiające bezpieczne korzystanie	3,00-3,99	Stan ostrzegawczy , stan nawierzchni chodnika/ścieżki rowerowej pośredni, ostrzegawczy. Nawierzchnia ścieżki może posiadać drobne uszkodzenia, ubytki lub nierówności. Jest to stan pośredni między stanem dobrym a złym ze względu na sporadyczność występowania lub trudny do jednoznacznej oceny stan techniczny.
		2,00-2,99	Stan zły , nawierzchnia chodnika/ścieżki rowerowej w złym stanie technicznym. Chodnik/ścieżkę w tym stanie technicznym należy uwzględnić w planach remontowych. Uszkodzenia mogą występować intensywnie i znacząco stanowią utrudnienia dla pieszych/rowerzystów. Konieczne wykonanie napraw stwierdzonych uszkodzeń.
		1,00-1,99	Stan bardzo zły , liczne uszkodzenia i duża degradacja nawierzchni chodnika/ścieżki z kwalifikacją do wykonania napraw w trybie pilnym - z uwzględnieniem ważności chodnika z całej sieci.

Źródło: Opracowanie własne na podstawie metodyki oceny stanu technicznego dróg

Poniżej w tabelach zostały przedstawiony wykaz dróg, przy których występują chodniki oraz ścieżki rowerowe. Dodatkowo, na podstawie rocznego przeglądu okresowego został oceniony ich stan techniczny.

Tabela 6. Chodniki na drogach gminnych, ocena na podstawie rocznego przeglądu dróg 2020

Lp.	Numer ewidencyjny drogi	Przebieg/lokalizacja	Chodnik	
			Ocena	Zalecenia
1	G3850182612075	Koniemłoty - Grzybów	4	Bieżące utrzymanie, naprawy realizowane wg potrzeb.
2	G3850922612075	Czajków Północny – Wiśniowa	4	Bieżące utrzymanie, naprawy realizowane wg potrzeb.
3	G3851142612075	Smerdyna Dolna – Wiązownica Mała	4	Bieżące utrzymanie, naprawy realizowane wg potrzeb.
4	G3851282612075	Wiązownica Kolonia (przysiółek Grobla)	4	Bieżące utrzymanie, naprawy realizowane wg potrzeb.
5	G3852282612075	ul. Staszowska i ul. Szydłowska	4	Bieżące utrzymanie, naprawy realizowane wg potrzeb.
6	G3852302612075	ul. Ponicka	3,5	Bieżące utrzymanie, okresowa kontrola uwzględnienie napraw/modernizacji
7	G3852312612075	ul. Opatowska	4	Bieżące utrzymanie, naprawy realizowane wg potrzeb.
8	G3852342612075	ul. Poprzeczna	4	Bieżące utrzymanie, naprawy realizowane wg potrzeb.
9	G3851342612074	ul. Karpacka	4	Bieżące utrzymanie, naprawy realizowane wg potrzeb.
10	G3851352612074	ul. Tatrzańska	4	Bieżące utrzymanie, naprawy realizowane wg potrzeb.
11	G3851362612074	ul. Podgórska	4	Bieżące utrzymanie, naprawy realizowane wg potrzeb.
12	G3851372612074	ul. Spokojna (Nowotki)	4	Bieżące utrzymanie, naprawy realizowane wg potrzeb.
13	G3851382612074	ul. Jana Pawła II	4	Bieżące utrzymanie, naprawy realizowane wg potrzeb.
14	G3851392612074	ul. S. Staszica	4	Bieżące utrzymanie, naprawy realizowane wg potrzeb.
15	G3851402612074	ul. Niepodległości (25-lecia)	4	Bieżące utrzymanie, naprawy realizowane wg potrzeb.
16	G3851412612074	ul. Wschodnia	4	Bieżące utrzymanie, naprawy realizowane wg potrzeb.
17	G3851422612074	ul. Rajska	4	Bieżące utrzymanie, naprawy realizowane wg potrzeb.
18	G3851452612074	ul. Cmentarna	5	Bieżące utrzymanie.
19	G3851472612074	ul. Kielecka	5	Bieżące utrzymanie.
20	G3851482612074	ul. Sandomierska	5	Bieżące utrzymanie.
21	G3851492612074	ul. Słowiańska	5	Bieżące utrzymanie.
22	G3851502612074	ul. Świętokrzyska	5	Bieżące utrzymanie.
23	G3851532612074	ul. Legionów Polskich	4	Bieżące utrzymanie, naprawy realizowane wg potrzeb.
24	G3851542612074	ul. Ignacego Raczyńskiego (Sawickiej)	4	Bieżące utrzymanie, naprawy realizowane wg potrzeb.
25	G3851552612074	ul. Powstańców Styczniowych (Krasickiego)	4	Bieżące utrzymanie, naprawy realizowane wg potrzeb.
26	G3851562612074	ul. Traugutta	4	Bieżące utrzymanie, naprawy realizowane wg potrzeb.
27	G3851572612074	ul. Łącznik	4	Bieżące utrzymanie, naprawy realizowane wg potrzeb.
28	G3851582612074	ul. W. Sikorskiego	4	Bieżące utrzymanie, naprawy realizowane wg potrzeb.
29	G3851652612074	ul. Leśna	4	Bieżące utrzymanie, naprawy realizowane wg potrzeb.
30	G3851662612074	ul. 11 Listopada	4	Bieżące utrzymanie, naprawy realizowane wg potrzeb.
31	G3851682612074	ul. W. Witosa	3	Bieżące utrzymanie, okresowa kontrola uwzględnienie napraw/modernizacji.



Plan rozwoju sieci drogowej dla Miasta i Gminy Staszów na lata 2022–2027

Staszów
Miasto i Gmina

32	G3851752612074	ul. Słoneczna	2,2	Konieczny remont z uwzględnieniem ważności tego odcinka w odniesieniu do całej administrowanej sieci drogowej.
33	G3851762612074	ul. Armii Krajowej	4	Bieżące utrzymanie, naprawy realizowane wg potrzeb.
34	G3851772612074	ul. Zachodnia	4	Bieżące utrzymanie, naprawy realizowane wg potrzeb.
35	G3851782612074	ul. Krótka	3,5	Bieżące utrzymanie, okresowa kontrola uwzględnienie napraw/modernizacji.
36	G3851792612074	ul. Złota	4	Bieżące utrzymanie, naprawy realizowane wg potrzeb.
37	G3851802612074	ul. Wesoła	2,4	Konieczny remont z uwzględnieniem ważności tego odcinka w odniesieniu do całej administrowanej sieci drogowej.
38	G3851802612074	ul. Józefa Piłsudskiego (Świerczewskiego)	4	Bieżące utrzymanie, naprawy realizowane wg potrzeb.
39	G3851822612074	ul. Czysta	4	Bieżące utrzymanie, naprawy realizowane wg potrzeb.
40	G3851832612074	ul. Szkolna	3,1	Bieżące utrzymanie, okresowa kontrola uwzględnienie napraw/modernizacji.
41	G3851842612074	ul. Ogrodowa	2,7	Bieżące utrzymanie, okresowa kontrola uwzględnienie napraw/modernizacji.
42	G3851852612074	ul. Partyzantów	4	Bieżące utrzymanie, naprawy realizowane wg potrzeb.
43	G3851862612074	ul. Kościelna	4	Bieżące utrzymanie, naprawy realizowane wg potrzeb.
44	G3851872612074	ul. Poprzeczna	4	Bieżące utrzymanie, naprawy realizowane wg potrzeb.
45	G3851902612074	ul. Rytwiańska	4	Bieżące utrzymanie, naprawy realizowane wg potrzeb.
46	G3851912612074	ul. Kolejowa	4	Bieżące utrzymanie, naprawy realizowane wg potrzeb.
47	G3851922612074	ul. Nowa	4	Bieżące utrzymanie, naprawy realizowane wg potrzeb.
48	G3851942612074	ul. Przejazdowa	4	Bieżące utrzymanie, naprawy realizowane wg potrzeb.
49	G3851942612074	ul. Łazienkowska	4	Bieżące utrzymanie, naprawy realizowane wg potrzeb.
50	G3851952612074	ul. Szpitalna	4	Bieżące utrzymanie, naprawy realizowane wg potrzeb.
51	G3851982612074	ul. Parkowa	3,9	Bieżące utrzymanie, naprawy realizowane wg potrzeb.
52	G3851992612074	ul. Kwiatowa	4	Bieżące utrzymanie, naprawy realizowane wg potrzeb.
53	G3852002612074	ul. Niska	4	Bieżące utrzymanie, naprawy realizowane wg potrzeb.
54	G3852012612074	ul. Wysoka	4	Bieżące utrzymanie, naprawy realizowane wg potrzeb.
55	G3852022612074	ul. Południowa	4	Bieżące utrzymanie, naprawy realizowane wg potrzeb.
56	G3852072612074	ul. Wojska Polskiego	4	Bieżące utrzymanie, naprawy realizowane wg potrzeb.
57	G3852082612074	ul. T. Kościuszki	3,3	Bieżące utrzymanie, okresowa kontrola uwzględnienie napraw/modernizacji.
58	G3852092612074	ul. Towarowa	4	Bieżące utrzymanie, naprawy realizowane wg potrzeb.
59	G3852122612074	ul. A. Mickiewicza	4	Bieżące utrzymanie, naprawy realizowane wg potrzeb.
60	G3852132612074	ul. Kilińskiego	3,9	Bieżące utrzymanie, naprawy realizowane wg potrzeb.
61	G3852142612074	ul. Konstytucji 3 Maja	4	Bieżące utrzymanie, naprawy realizowane wg potrzeb.
62	G3852152612074	ul. Komisji Edukacji Narodowej	2	Konieczny remont z uwzględnieniem ważności tego odcinka w odniesieniu do całej administrowanej sieci drogowej.
63	G3852162612074	ul. H. Kołłątaja	4	Bieżące utrzymanie, naprawy realizowane wg potrzeb.
64	G3852182612074	ul. Koszarowa	5	Bieżące utrzymanie.
65	G3852192612074	ul. M. Skłodowskiej-Curie	4	Bieżące utrzymanie, naprawy realizowane wg potrzeb.
66	G3852202612074	ul. J. Słowackiego	4	Bieżące utrzymanie, naprawy realizowane wg potrzeb.
67	G3852212612074	ul. S. Żeromskiego	4	Bieżące utrzymanie, naprawy realizowane wg potrzeb.

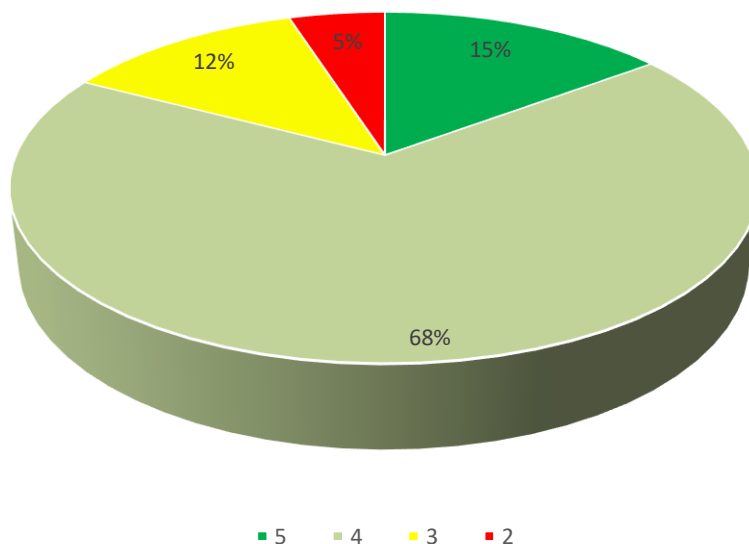


68	G3852222612074	ul. H. Sienkiewicza	4	Bieżące utrzymanie, naprawy realizowane wg potrzeb.
69	G3852232612074	ul. J. Dąbrowskiej	3,8	Bieżące utrzymanie, naprawy realizowane wg potrzeb.
70	G3852242612074	ul. B. Prusa	4	Bieżące utrzymanie, naprawy realizowane wg potrzeb.
71	G3852252612074	ul. Nasienna	3,5	Bieżące utrzymanie, okresowa kontrola uwzględnienie napraw/modernizacji.
72	G3852262612074	ul. Łącznik	5	Bieżące utrzymanie.
73	Golejow (nie posiada nr)	ul. Golejów Jezioro	4	Bieżące utrzymanie, naprawy realizowane wg potrzeb.
74	G3852352612074	ul. Zamojska	5	Bieżące utrzymanie.
75	G3852362612074	ul. Tarnobrzaska	5	Bieżące utrzymanie.
76	G3852372612074	ul. Rzeszowska	4,7	Bieżące utrzymanie, naprawy realizowane wg potrzeb.
77	G3852382612074	ul. Jagiellońska	4,5	Bieżące utrzymanie, naprawy realizowane wg potrzeb.
78	G3852392612074	ul. Piastowska	5	Bieżące utrzymanie.
79	DW 757	ul. Opatowska, Rynek, Krakowska	3,7	Bieżące utrzymanie, naprawy realizowane wg potrzeb.
80	DW 765	ul. Oględowska, ul. T. Kościuszki	5	Bieżące utrzymanie.
81	G385134	ul. Karpacka	5	Bieżące utrzymanie.

Źródło: opracowanie własne na podstawie rocznego przeglądu dróg 2020.

Chodniki przy drogach gminnych w większości (83%) są w stanie dobrym lub bardzo dobrym. 12% jest w stanie ostrzegawczym, co świadczy o konieczności zaplanowania i wykonania napraw. 5% jest w stanie złym, który sygnalizuje potrzebę jak najszybszego wykonania napraw, modernizacji.

Chodniki na drogach gminnych, ocena na podstawie rocznego przeglądu dróg 2020



Wykres 5. Chodniki na drogach gminnych, ocena na podstawie rocznego przeglądu dróg 2020
Źródło: opracowanie własne na podstawie rocznego przeglądu dróg 2020.

Tabela 7. Ścieżki rowerowe na drogach gminnych, ocena na podstawie rocznego przeglądu dróg 2020

Lp.	Numer ewidencyjny drogi	Przebieg/lokalizacja	Ścieżka rowerowa	
			Ocena	Zalecenia
1	G3852122612074	ul. A. Mickiewicza	4	Bieżące utrzymanie i zalecana okresowa kontrola w ramach objazdów terenowych.
2	G3852142612074	ul. Konstytucji 3-Maja	4	Bieżące utrzymanie i zalecana okresowa kontrola w ramach objazdów terenowych.
3	G3852162612074	ul. H. Kołłątaja	4	Bieżące utrzymanie i zalecana okresowa kontrola w ramach objazdów terenowych.
4	DW 765	ul. Oględowska, ul. T. Kościuszki	5	Bieżące utrzymanie i zalecana okresowa kontrola w ramach objazdów terenowych.

Źródło: Opracowanie własne na podstawie rocznego przeglądu dróg 2020

Ścieżki rowerowe występujące przy drogach gminnych są w stanie dobrym lub bardzo dobrym i obecnie nie stwierdza się potrzeby ich pilnych remontów lub modernizacji.

7 Analiza bezpieczeństwa ruchu drogowego

Analiza bezpieczeństwa ruchu została wykonana na podstawie danych udostępnionych przez Komendę Powiatową Policji w Staszowie, która prowadzi ewidencję zdarzeń drogowych.

Zdarzenie drogowe (rejestrowane przez policję) - jest to wypadek drogowy lub kolizja drogowa, zaistniała lub mająca początek na drodze publicznej, w strefie ruchu lub w strefie zamieszkania, w związku z ruchem przynajmniej jednego pojazdu.

Jako wypadek drogowy rozumie się zdarzenie w ruchu drogowym, w wyniku którego co najmniej jeden z jego uczestników poniósł śmierć lub doznał obrażeń wymagających hospitalizacji.

Pod pojęciem wypadek drogowy śmiertelny rozumie się zdarzenie w ruchu drogowym, w wyniku którego co najmniej jeden z uczestników poniósł śmierć na miejscu lub w ciągu 30 dni od daty zdarzenia w wyniku odniesionych obrażeń.

Kolizją drogową jest zdarzenie drogowe, w którym powstały wyłącznie straty materialne (nie było osób poszkodowanych).

W roku 2020 w Polsce odnotowano 23 540 wypadków drogowych. W roku 2019 odnotowano ich 30 288 co powoduje, że zanotowano spadek w porównaniu do roku poprzedniego liczby wypadków o 6 748 (jest to spadek o ok. 23%). W całym kraju w wypadkach drogowych w 2020 roku zginęło łącznie 2 491 osób.

Rok 2020 ze względu na wprowadzone obostrzenia związane z pandemią SARS-CoV-2 (dalej także jako COVID-19) np. ograniczenia w przemieszczaniu się, wprowadzenie w szkołach nauki zdalnej czy przejście przez wiele firm, urzędów na system pracy hybrydowej (zdalnej przez część pracowników) spowodowało zmianę zachowań komunikacyjnych społeczeństwa, co przelożyło się na zmniejszenie liczby wykonywanych podróży, a także na liczbę występujących zdarzeń drogowych.

7.1.1 Bezpieczeństwo ruchu drogowego na wszystkich drogach przebiegających przez obszar Miasta i Gminy Staszów

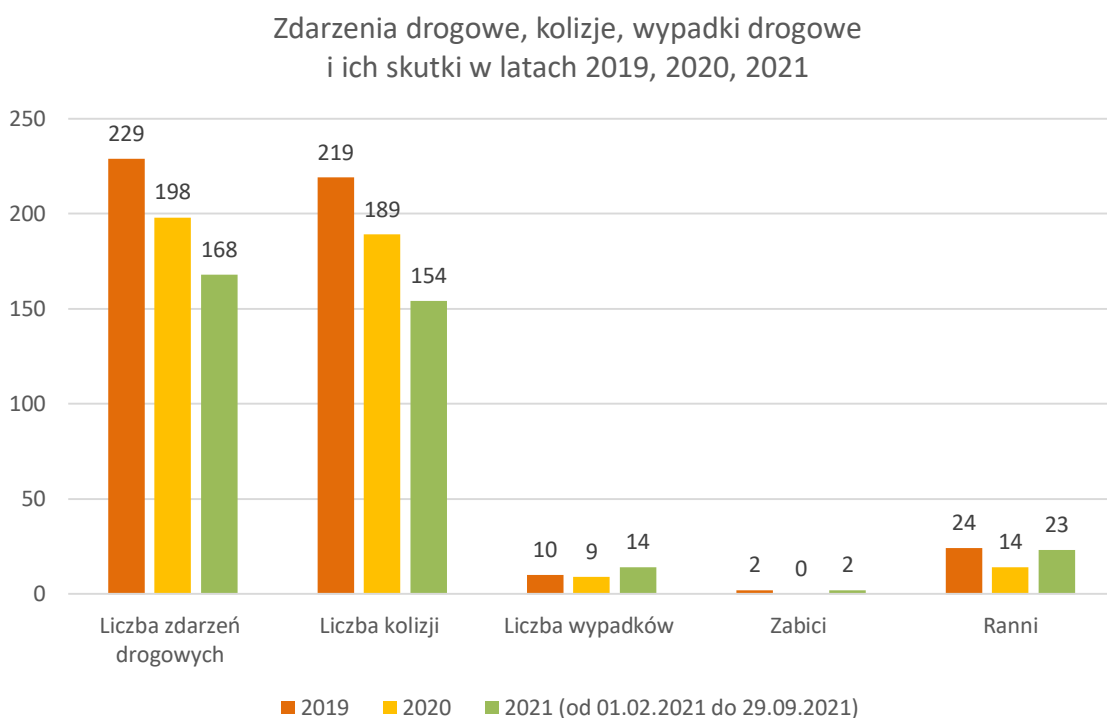
Na wszystkich drogach przebiegających przez obszar Miasta i Gminy Staszów w roku 2019 wydarzyło się 219 zdarzeń drogowych, w tym 10 wypadków drogowych, w których zginęły 2 osoby, a 24 zostały ranne. W roku 2020 liczba zdarzeń drogowych spadła o 13,5% w porównaniu z rokiem poprzednim i wyniosła 198 zdarzeń, z czego 9 zostało sklasyfikowanych jako wypadek drogowy. W roku 2020 w wypadkach na drogach przebiegających przez Miasto i Gminę Staszów nikt nie zginął, a rannych zostało 14 osób. W roku 2021, od 1 stycznia do 29 września, w gminie Staszów wydarzyło się 168 zdarzeń drogowych, z czego 14 uznano za wypadek drogowy, zginęły w nich 2 osoby, a 23 zostały ranne.

Tabela 8. Liczba zdarzeń drogowych, kolizji oraz wypadków w latach 2019, 2020 oraz 2021 na obszarze Miasta i Gminy Staszów

Rok	2019	2020	2021 (od 01.01.2021 do 29.09.2021)
Liczba zdarzeń drogowych	229	198	168
Liczba kolizji	219	189	154
Liczba wypadków	10	9	14
Zabici	2	0	2
Ranni	24	14	23

Źródło: opracowanie własne na podstawie danych udostępnionych przez Komendę Powiatową Policji w Staszowie.

Tabela 9. Zdarzenia drogowe, kolizje, wypadki drogowe i ich skutki w latach 2019, 2020, 2021



Źródło: opracowanie własne na podstawie danych udostępnionych przez Komendę Powiatową Policji w Staszowie.

7.1.2 Bezpieczeństwo ruchu drogowego na drogach zarządzanych przez Miasto i Gminę Staszów

Na drogach zarządzanych przez Miasto i Gminę Staszów (w tym strefach ruchu) w roku 2019 odnotowano 95 zdarzeń drogowych, z czego 1 zostało sklasyfikowane jako wypadek, w którym ranna została 1 osoba, a 94 uznano za kolizje drogowe. W roku 2020 miało miejsce 80 zdarzeń drogowych, z czego 2 uznano za wypadki drogowe, ranne zostały w nich 2 osoby. Od 1 stycznia do 29 września 2021 roku na drogach zarządzanych przez Miasto i Gminę Staszów policja odnotowała 72 zdarzenia drogowe, z czego 2 uznano za wypadki, w których

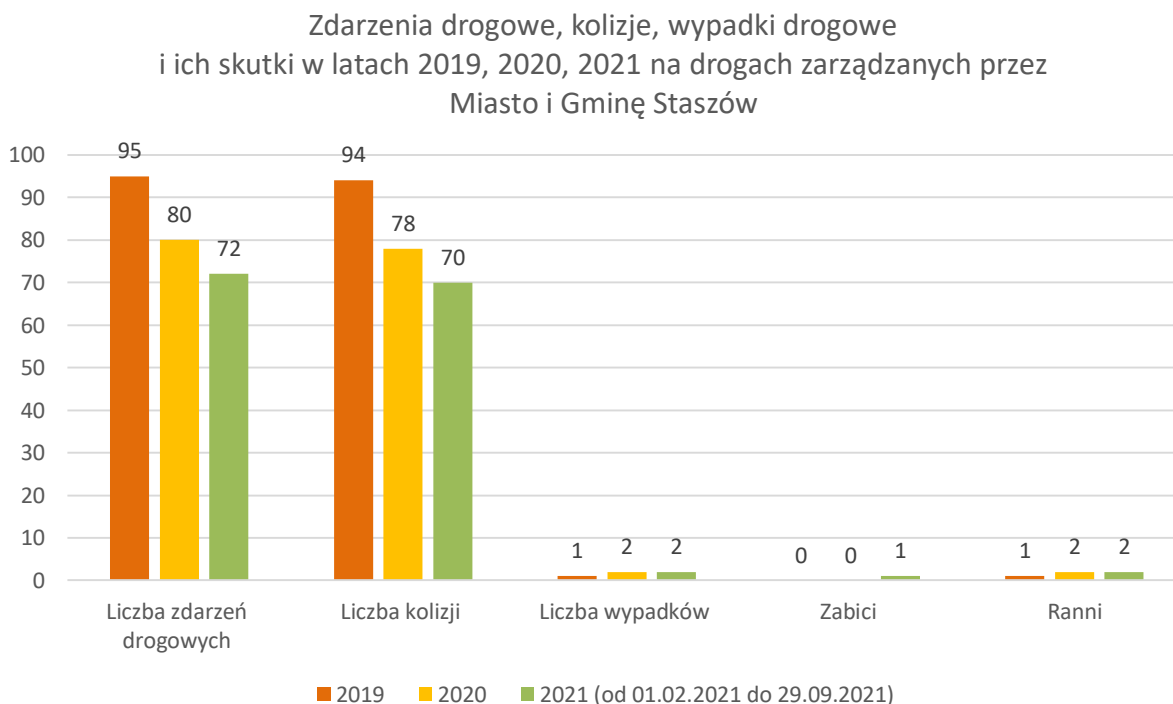
1 osoba zginęła i 2 zostały ranne. Wypadek ze skutkiem śmiertelnym miał miejsce na drodze gminnej w miejscowości Jasień, a przyczyną jego była nadmierna prędkość.

Tabela 10. Liczba zdarzeń drogowych, kolizji oraz wypadków w latach 2019, 2020 oraz 2021 na drogach zarządzanych przez Miasto i Gminę Staszów

Rok	2019	2020	2021 (od 01.02.2021 do 29.09.2021)
Liczba zdarzeń drogowych	95	80	72
Liczba kolizji	94	78	70
Liczba wypadków	1	2	2
Zabici	0	0	1
Ranni	1	2	2

Źródło: Opracowanie własne na podstawie danych udostępnionych przez Komendę Powiatową Policji w Staszowie

Tabela 11. Zdarzenia drogowe, kolizje, wypadki drogowe i ich skutki w latach 2019, 2020, 2021 na drogach zarządzanych przez Miasto i Gminę Staszów



Źródło: opracowanie własne na podstawie danych udostępnionych przez Komendę Powiatową Policji w Staszowie.

Na drogach zarządzanych przez Miasto i Gminę Staszów dochodzi głównie do kolizji drogowych, w których nie ma osób poszkodowanych. Przyczyną wypadku ze skutkiem śmiertelnym, który miał miejsce w 2020 roku, było przekroczenie dopuszczalnej prędkości, a wypadków, w których zostały ranne osoby:

- w roku 2019, jeden wypadek, przyczyna: wymuszenie pierwszeństwa pieszemu na przejściu dla pieszych,
- w roku 2020, dwa wypadki, przyczyna obu wypadków: wymuszenie pierwszeństwa,



Staszów
Miasto i Gmina

Plan rozwoju sieci drogowej dla Miasta i Gminy Staszów na lata 2022–2027

- w roku 2021 (od 1 stycznia do 29 września), dwa wypadki, przyczyna w wypadku pierwszym: przekroczenie dopuszczalnej prędkości (jedna ofiara śmiertelna, dwie osoby ranne), w wypadku drugim: wymuszenie pierwszeństwa pieszemu na przejściu dla pieszych.

Miejsca występowania zdarzeń drogowych są rozproszone na całej sieci drogowej, co świadczy o tym, że na drogach gminnych nie występują miejsca szczególnie niebezpieczne, które wymagałyby podjęcia pilnych działań poprawiających bezpieczeństwo ruchu.

8 Analiza polityki parkingowej

Wraz z ciągłym rozwojem transportu, wzrostem liczby samochodów osobowych pojawiają się problemy z ich parkowaniem. Miasto i Gmina Staszów wyznacza przy drogach, którymi zarządza, lub na terenach, których jest właścicielem, parkingi dla samochodów. Wszystkie parkingi są ogólnodostępne i bezpłatne. Obecnie w mieście Staszów wyznaczonych jest 15 parkingów, o łącznej liczbie 720 miejsc postojowych. Lokalizacja parkingów oraz liczba dostępnych na nich miejsc została przedstawiona w tabeli poniżej.

Tabela 12. Lokalizacja parkingów zarządzanych przez Miasto i Gminę Staszów

Lp.	Lokalizacja	Liczba miejsc postojowych
1	Staszów, ul. Rynek 1 (przy Ratuszu)	60
2	Staszów, ul. Rynek (zatoki parkingowe)	33
3	Staszów, ul. Opatowska 32 (obok sklepu Miła)	90
4	Staszów, ul. Jana Pawła II 10 (za sklepami)	48
5	Staszów, ul. Spokojna (przy przedszkolu)	55
6	Staszów, ul. Cmentarna (przy ul. Langiewicza)	58
7	Staszów, ul. Cmentarna (przy cmentarzu, przy ogródkach działkowych)	60
8	Staszów, ul. Mickiewicza (zajezdnia)	60
9	Staszów, ul. Kilińskiego 10	30
10	Staszów, ul. Kilińskiego 3	30
11	Staszów, ul. Mickiewicza 18	40
12	Staszów, ul. Mickiewicza (za kościołem)	64
13	Staszów, ul. Kołtątaja 2	24
14	Staszów, ul. Kołtątaja 4	28
15	Staszów, ul. Długa (Zalew Nad Czarną)	40

Źródło: opracowanie własne, dane Miasta i Gminy Staszów.

Oprócz wskazanych w tabeli powyżej parkingów w mieście funkcjonują parkingi prywatne, które są własnością sklepów, zakładów pracy, spółdzielni mieszkaniowych oraz wspólnot mieszkaniowych.

Największy problem z parkowaniem w mieście Staszów występuje w rynku w godzinach od 8:00 do 16:00 w dni robocze.

9 Ocena istniejącego układu drogowego z uwzględnieniem problemów wymagających rozwiązania

Układ drogowy stanowi jeden z podstawowych elementów zagospodarowania przestrzennego gminy. Spełnia on funkcję usługową, która polega na zaspokojeniu podstawowych potrzeb mieszkańców w zakresie przemieszczania się. Miasto i Gmina Staszów, podobnie jak cały powiat posiada stosunkowo dobrze rozwinięty system dróg.

Przez obszar gminy nie przebiegają drogi krajowe, lecz promienisty układ dróg wojewódzkich zapewnia dobre skomunikowanie Miasta i Gminy Staszów z gminami, powiatami ościennymi, a także z drogami krajowymi.

Znaczący wpływ na rozkład ruchu w mieście i gminie miała budowa północno-zachodniej obwodnicy Staszowa, leżącej poza terenami miasta. Długość jej to 4 km 870 m. Łączy trzy drogi wojewódzkie: nr 765 (Osiek-Staszów-Chmielnik), 757 (Stopnica-Staszów) i 764 (Staszów-Raków-Kielce). Znacząco usprawniła i ułatwiła ona ruch w regionie, poprawiła jakość życia mieszkańców poprzez znaczne ograniczenie ruchu drogowego w centrum miasta, poprawę bezpieczeństwa i komfortu życia.

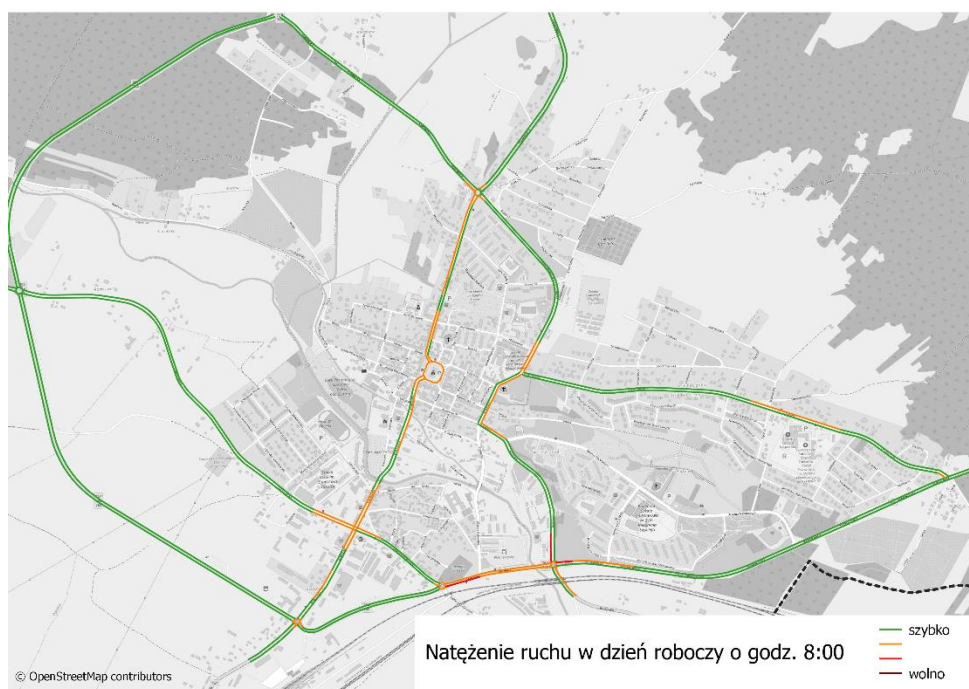
Uzupełnieniem dróg wojewódzkich są drogi powiatowe, które zapewniają ważne połączenia wewnątrz gminy, służą dojazdowi do poszczególnych wsi oraz łączą je między sobą. Drogi te łączą funkcję obsługi ruchu w powiązaniach zewnętrznych i wewnętrznych.

Drogi gminne zarządzane przez Miasto i Gminę Staszów służą bezpośredniej obsłudze zagospodarowania, wyprowadzają ruch na drogi wyższych kategorii i uzupełniają powiązania o lokalnym znaczeniu.

Poniżej dokonano analizy ruchu w Mieście Staszów. Przenalizowano rozkład ruchu samochodowego w dzień roboczy dla godziny 8:00, 12:00, 16:00 na podstawie ogólnodostępnych danych z systemów nawigacji samochodowych.



Rozkład natężenia ruchu w mieście Staszów w dzień roboczy, godzina 8:00



Rysunek 17. Rozkład natężenia ruchu w mieście Staszów w dzień roboczy, godzina 8:00

Źródło: opracowanie własne, na podkładzie OpenStreetMap.

W godzinach porannych ruch w mieście odbywa się w miarę płynnie, występują lokalne spowolnienia przy skrzyżowaniach dróg.

Rozkład natężenia ruchu w mieście Staszów w dzień roboczy, godzina 12:00



Rysunek 18. Rozkład natężenia ruchu w mieście Staszów w dzień roboczy, godzina 12:00

Źródło: opracowanie własne, na podkładzie OpenStreetMap.

W południe w dzień roboczy w mieście widoczny jest większy ruch, lecz odbywa się on w miarę płynnie (z ograniczoną prędkością).

Rozkład natężenia ruchu w mieście Staszów w dzień roboczy, godzina 16:00



Rysunek 19. Rozkład natężenia ruchu w mieście Staszów w dzień roboczy, godzina 16:00

Źródło: opracowanie własne, na podkładzie OpenStreetMap.



Po godzinie 16:00 widoczny jest spadek natężenia ruchu na drogach w mieście.

W ciągu dnia w mieście występują lokalne spowolnienia w ruchu drogowym. Najbardziej obciążone są ulice w centrum miasta oraz drogi wlotowe i wylotowe z miasta.

9.1 Podstawowe problemy w układzie drogowo-ulicznym

Poniżej przedstawiono zdiagnozowane problemy w układzie drogowo-ulicznym:

- zbyt mała liczba przepraw drogowych w mieście przez rzekę Czarną,
- główna ulica przez miasto Staszów przebiega bezpośrednio przez centrum (alternatywą jest obwodnica DW 764 lub ciąg ulic Rakowska, Generała Mariana Langiewicza),
- mała rotacja pojazdów na miejscach postojowych zlokalizowanych w rynku, w godzinach od 8:00 do 15:00,
- mała liczba dróg rowerowych,
- fragmenty dróg w złym stanie technicznym.

Układ drogowy w mieście funkcjonuje prawidłowo. Miasto i Gmina Staszów nie ma bezpośredniego wpływu na plany inwestycyjne, remontowe innych zarządców dróg. W uzasadnionych przypadkach może lobbować na rzecz wykonania wskazanych inwestycji, modernizacji. Układ dróg gminnych na dzień tworzenia planu jest w stanie zadawalającym.

10 Charakterystyka i zestawienie podstawowych celów utrzymaniowych i remontowych przyjętych przez Miasto i Gminę Staszów na tle uwarunkowań przestrzennych i finansowych

W celu utrzymania dróg gminnych w jak najlepszym stanie w ostatnich latach systematycznie, w miarę możliwości finansowych gminy wykonywane są ich naprawy, remonty, modernizacji oraz przebudowy. Gmina nie ma bezpośredniego wpływu na stan dróg innych kategorii (drogi wewnętrzne, powiatowe oraz wojewódzkie) przebiegających przez jej obszar.

Raz w roku wszystkie drogi o nawierzchni bitumicznej, którymi zarządza Miasto i Gmina Staszów poddawane są szczegółowej kontroli stanu technicznego. Natomiast cały rok prowadzone jest bieżące utrzymanie dróg, polegające na sprzątaniu, odnawianiu oznakowania poziomego i pionowego, utrzymaniu jezdni, chodników, poboczy, rowów w odpowiednim stanie.

Podstawowym założeniem Miasta i Gminy Staszów jest utrzymanie wszystkich dróg gminnych o nawierzchni bitumicznej w stanie dobrym lub bardzo dobrym zgodnie z przyjętą oceną ogólną, która została przedstawiona w rozdziale 5.1. Drogi, których stan w ocenie rocznej został określony jako ostrzegawczy, gmina stara się zabezpieczyć w celu ograniczenia dalszej degradacji, a w przypadku posiadania odpowiednich środków finansowych - wyremontować.

W pierwszej kolejności gmina przeznaczają środki finansowe na remonty dróg, których stan w rocznym przeglądzie został określony jako zły. Niszczenie nawierzchni drogowej na drogach gminnych spowodowane jest głównie przez:

- ruch ciężkich pojazdów, w tym pojazdów rolniczych,
- warunki atmosferyczne (zima, zamarzanie wody).

Miasto i Gmina Staszów stara się nie dopuszczać do sytuacji, żeby stan jakiegokolwiek drogi został oceniony jako bardzo zły.

W tabeli poniżej zostały przedstawione cele utrzymaniowe i remontowe przyjęte przez Miasto i Gminę Staszów w związku z otrzymaną oceną w rocznym przeglądzie dróg.



Tabela 13. Ocena drogi a podejmowane działania utrzymaniowe i remontowe

Ocena drogi	Działanie
5	Bieżące utrzymanie.
4,00-4,99	Bieżące utrzymanie, ew. remonty nawierzchni odcinków uszkodzonych.
3,00-3,99	Bieżące utrzymanie i zabezpieczenie zauważonych uszkodzeń.
2,00-2,99	Przeprowadzenie remontów/modernizacji odcinków uszkodzonych z uwzględnieniem ważności tego odcinka w odniesieniu do całej administrowanej sieci drogowej, bieżące utrzymanie.
1,00-1,99	Przeprowadzenie niezbędnych prac w celu zapewnienia bezpieczeństwa ruchu, remont drogi.

Źródło: opracowanie własne.

11 Zrealizowane i planowane inwestycje drogowe z uwzględnieniem zadań ujętych w Wieloletniej Prognozie Finansowej Miasta i Gminy Staszowa na lata 2020-2031

Miasto i Gmina Staszów systematycznie dąży do podniesienia jakości dróg, którymi zarządza. Poniżej w tabeli zostały przedstawione inwestycje drogowe zrealizowane w roku 2019. W roku 2020 w związku z pandemią COVID-19 nie były realizowane inwestycje drogowe na drogach zarządzanych przez Miasto i Gminę Staszów (nie dotyczy to bieżącego utrzymania).

Tabela 14. Inwestycje zrealizowane drogowe przez Miasto i Gminę Staszów w roku 2019

Lp.	Inwestycja	Nr drogi	Długość odcinak	Data wykonania
1	Remont drogi gminnej w Dobrej od km 0+115 do km 0+398	385081T	283 m	29.05.2019 r. - 30.09.2019 r.
2	Przebudowa drogi gminnej w Gaju Koniemłockim od 0+000 do km 0+653	385007T	653 m	29.05.2019 r. - 30.09.2019 r.
3	Remont drogi gminnej, ul. Ponicka w Kurozwałkach od km 0+000 do km 0+150	385230T	150 m	29.07.2019 r. - 30.09.2019 r.
4	Przebudowa drogi gminnej w Oględowie od km 0+000 do km 0+150	dz. nr ewid. 724,723	150 m	25.07.2019 r. - 30.09.2019 r.
5	Przebudowa drogi gminnej w Podmaleńcu od km 0+000 do km 0+370	dz. nr ewid. 743	370 m	29.05.2019 r. - 30.09.2019 r.
5	Przebudowa drogi gminnej w Staszowie od km 0,000 do 0,152	dz. nr ewid. 2166/11. 2167/9	152	25.07.2019 r. - 30.09.2019 r.
6	Remont drogi gminnej ul. Zagonie w Kurozwałkach od km 0+000 do km 0+000	385229T	655	18.09.2019 r. - 31.10.2019 r.
7	Przebudowa drogi wewnętrznej dojazdowej do gruntów rolnych w Czernicy od km 0+000 do km 0+250	dz. nr ewid. 281	250	01.08.2019 r. - 30.08.2019 r.

Źródło: opracowanie własne, dane Miasta i Gminy Staszów.

W tabeli poniżej zostały przedstawione planowane inwestycje drogowe przewidziane na najbliższe lata w Wieloletniej Prognozie Finansowej (dalej także jako WPF) Miasta i Gminy Staszów na lata 2020-2031, uchwała nr XXXI/290/2020 z dnia 19 października 2020 r.



Tabela 15. Inwestycje drogowe wskazane do realizacji w WPF

Lp.	Inwestycja	Planowany rok realizacji zgodnie z WPF	Szacowana kwota inwestycji	Uwagi
1	Rozbudowa ul. Place na Osiedlu Staszówek w Staszowie	2020	60 505 zł	Z powodu pandemii COVID-19 - opóźnienie w realizacji inwestycji.
2	Przebudowa ulicy Kościuszki i Towarowej w Staszowie	2020, 2021 2022	1 484 650 zł	
3	Budowa ulic wraz z infrastrukturą towarzyszącą na Osiedlu Małopolskie w Staszowie III etap	2020 2021 2022 2023	1 615 000 zł	
4	Budowa drogi gminnej w miejscowości Wiśniowa Poduchowna - dz. nr 423/2	2020 2021	30 000 zł	Z powodu pandemii COVID-19 - opóźnienie w realizacji inwestycji.
5	Budowa ul. Polnej w Staszowie	2020 2021	442 740 zł	
6	Rozbudowa i przebudowa ulicy Stonecznej w Staszowie	2020 2021 2022	130 500 zł	
7	Rozbudowa ulicy Poziomkowej w Staszowie	2020 2021 2022	66 000 zł	
8	Rozbudowa drogi wewnętrznej w Staszowie od ul. Krakowskiej do działki nr 5838/13	2020 2021	305 500 zł	
9	Przebudowa elementów zagospodarowania terenu przy budynku Urzędu Miasta i Gminy	2020 2021	176 289,22 zł	
10	Przebudowa ulicy Komisji Edukacji	2020 2021	664 770,31 zł	



Narodowej w zakresie zatok postojowych					
11	Budowa kanalizacji deszczowej drogi gminnej zlokalizowanej w Staszowie na dz. nr 1510/30	2020	139 530 zł		Z powodu pandemii COVID-19 - opóźnienie w realizacji inwestycji.
12	Odbudowa mostu nr 35011717 w ciągu drogi gminnej nr 385093T w km 0+117 w Wiśniowej	2020 2021	95 500 zł		Z powodu pandemii COVID-19 - opóźnienie w realizacji inwestycji.
13	Budowa drogi wewnętrznej zlokalizowanej na działkach oznaczonych w ewidencji gruntów nr 2098/13, 5923/63, 5923/65 oraz 5923/58 w Staszowie	2020	90 000 zł		Z powodu pandemii COVID-19 - opóźnienie w realizacji inwestycji.

Źródło: opracowanie własne, dane z Wieloletniej Prognozy Finansowej na lata 2020-2031, uchwała nr XXXI/290/2020 z dnia 19 października 2020 r.

Oprócz wskazanych w WPF zadań Miasto i Gmina Staszów planuje w miarę posiadanych możliwości finansowych realizację kolejnych inwestycji drogowych związanych z budową, rozbudową, modernizacją ulic, które zostały przedstawione w tabeli poniżej.

Tabela 16. Inwestycje drogowe możliwe do realizacji w przypadku posiadanych środków finansowych

Lp.	Inwestycja	Planowany rok wykonania
1	Budowa odcinka drogi wewnętrznej ulicy Konstytucji 3 Maja wraz z przebudową ulicy Kołtątaja w Staszowie	do 2025
2	Przebudowa ulicy Południowej w Staszowie	do 2024
3	Budowa ulic na osiedlu Na Stoku w Staszowie	do 2026
4	Przebudowa drogi gminnej Maleniec (dz. nr ewid. 417/54)	do 2024
5	Przebudowa ulicy Opatowska w Staszowie	do 2023
6	Przebudowa ulicy Długiej w Staszowie	do 2026

Źródło: opracowanie własne.



Staszów
Miasto i Gmina

Plan rozwoju sieci drogowej dla Miasta i Gminy Staszów na lata 2022–2027

W załączniku nr 3 przedstawiono w formie graficznej lokalizację planowanych inwestycji wskazanych w tabeli powyżej.

Równocześnie z realizacją wskazanych w tabelach powyżej inwestycji Miasto i Gmina Staszów planuje zabezpieczać przed dalszą degradacją drogi, których stan w rocznej ocenie zostanie oceniony jako zły.

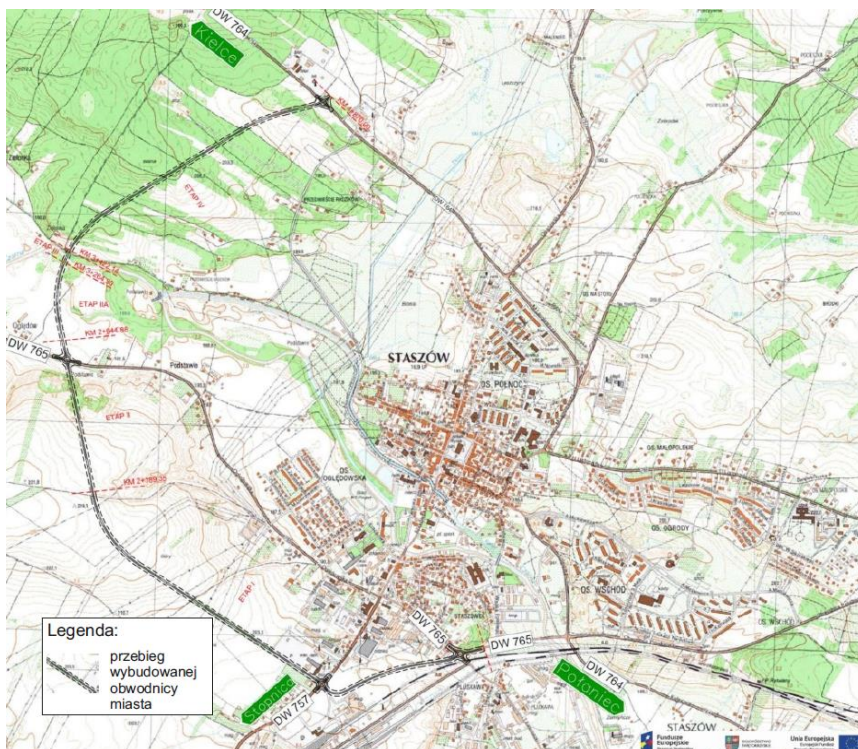
12 Propozycje standardów wprowadzenia ewentualnych zmian i uzupełnień w istniejącym systemie organizacji ruchu na terenie Miasta i Gminy Staszów

Poniższy rozdział pokazuje propozycje, przykłady oraz dobre praktyki, które mogą zostać wdrożone na drogach w Mieście i Gminie Staszów. Wdrożenie ich wymaga jednak posiadania odpowiednich środków finansowych.

12.1 Ograniczenie ruchu tranzytowego niezwiązanego z danymi pod obszarami/osiedlami na terenie miasta

Zgodnie z założeniami Urzędu Marszałkowskiego Województwa Świętokrzyskiego z uwagi na niekorzystne oddziaływanie transportu drogowego na jakość powietrza oraz klimat akustyczny w pobliżu dróg konieczne jest wyprowadzanie ruchu tranzytowego (szczególnie ciężkich pojazdów) poza tereny zabudowane. W związku z tym pożądana była realizacja inwestycji związanej z budową obwodnicy miasta Staszowa. Prowadzenie ruchu tranzytowego przez centrum miasta sprawiało wzrost negatywnego oddziaływania na stan jakości powietrza, generując wzrost emisji pyłu PM10 i PM2,5, tlenków azotu a także pogorszenie jakości życia mieszkańców przez generowanie hałasu oraz bardzo dużego zatłoczenia na ulicach miasta.

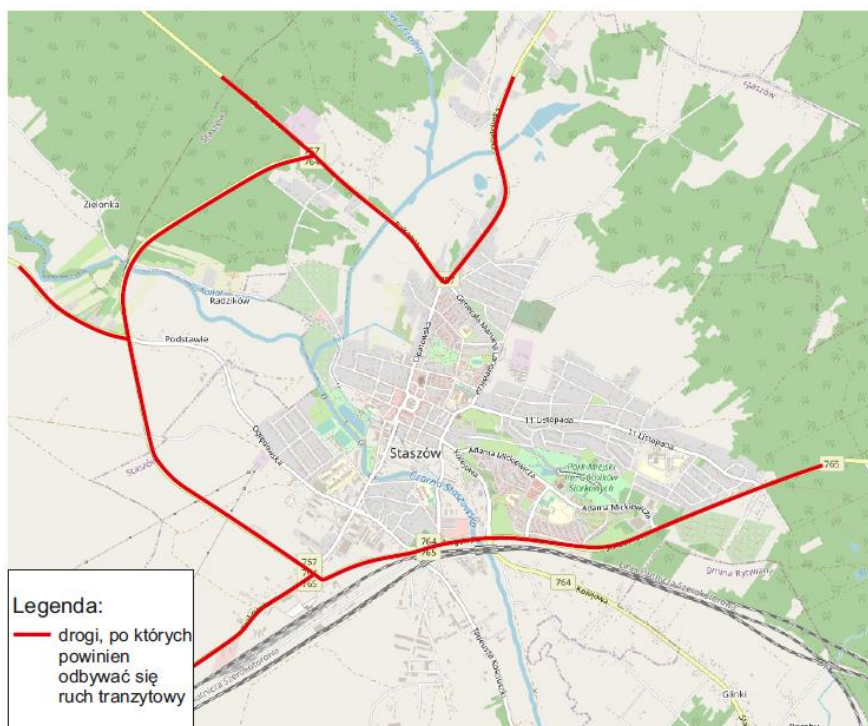
Wybudowana obwodnica przejęła w większości ruch tranzytowy (mapa poniżej przedstawia przebieg wybudowanej obwodnicy).



Rysunek 20. Przebieg wybudowanej obwodnicy miasta Staszowa

Źródło: www.dw764.obwodnicastaszowa.pl.

Poniżej na mapie kolorem czerwonym zostały wskazane drogi, wyłącznie po których powinien być prowadzony obecnie ruch tranzytowy.



Rysunek 21. Drogi, po których powinien poruszać się ruch tranzytowy w mieście

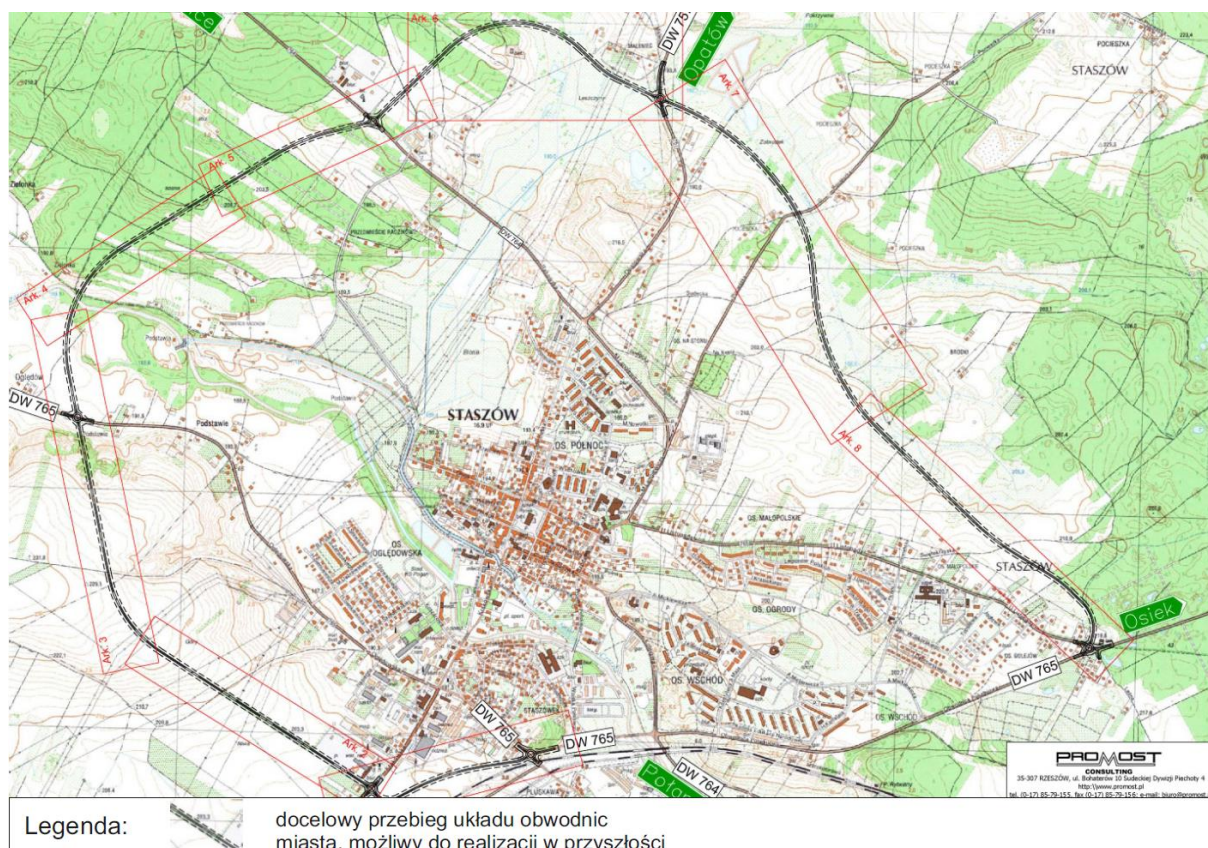
Źródło: opracowanie własne na podkładzie OpenStreetMap.

W celu wyprowadzenia ruchu tranzytowego z miasta należy zastosować oznakowanie informacyjne oraz wprowadzić odpowiednie oznakowanie dot. zakazów poruszania się dla wskazanych grup pojazdów.

Zakazy np. mogą dotyczyć pojazdów powyżej 18 ton, które mogą wjeżdżać do centrum Staszowa (przejeżdżać przez miasto) poza porą szczytów komunikacyjnych. Przedziały czasowe zezwalające na wjazd samochodów ciężarowych powyżej 18 ton DMC to na przykład: 4:00-6:00, 10:00-12:00, 19:00-22:00. W przypadku docelowego miejsca podróży zlokalizowanego w obrębie strefy 18 ton dopuszcza się, że wskazany wydział w urzędzie Miasta i Gminy może wydawać zezwolenia na niestosowanie się do określonych znaków (zakaz wjazdu samochodów ciężarowych o dopuszczalnej masie całkowitej powyżej 18 t) zabraniających wjazdu do centrum miasta.

Wprowadzenie takich rozwiązań wymaga uzgodnień i współpracy z zarządcami poszczególnych dróg.

W przyszłości należy lobbować na rzecz budowy pełnej obwodnicy miasta, która została pokazana na rysunku poniżej.



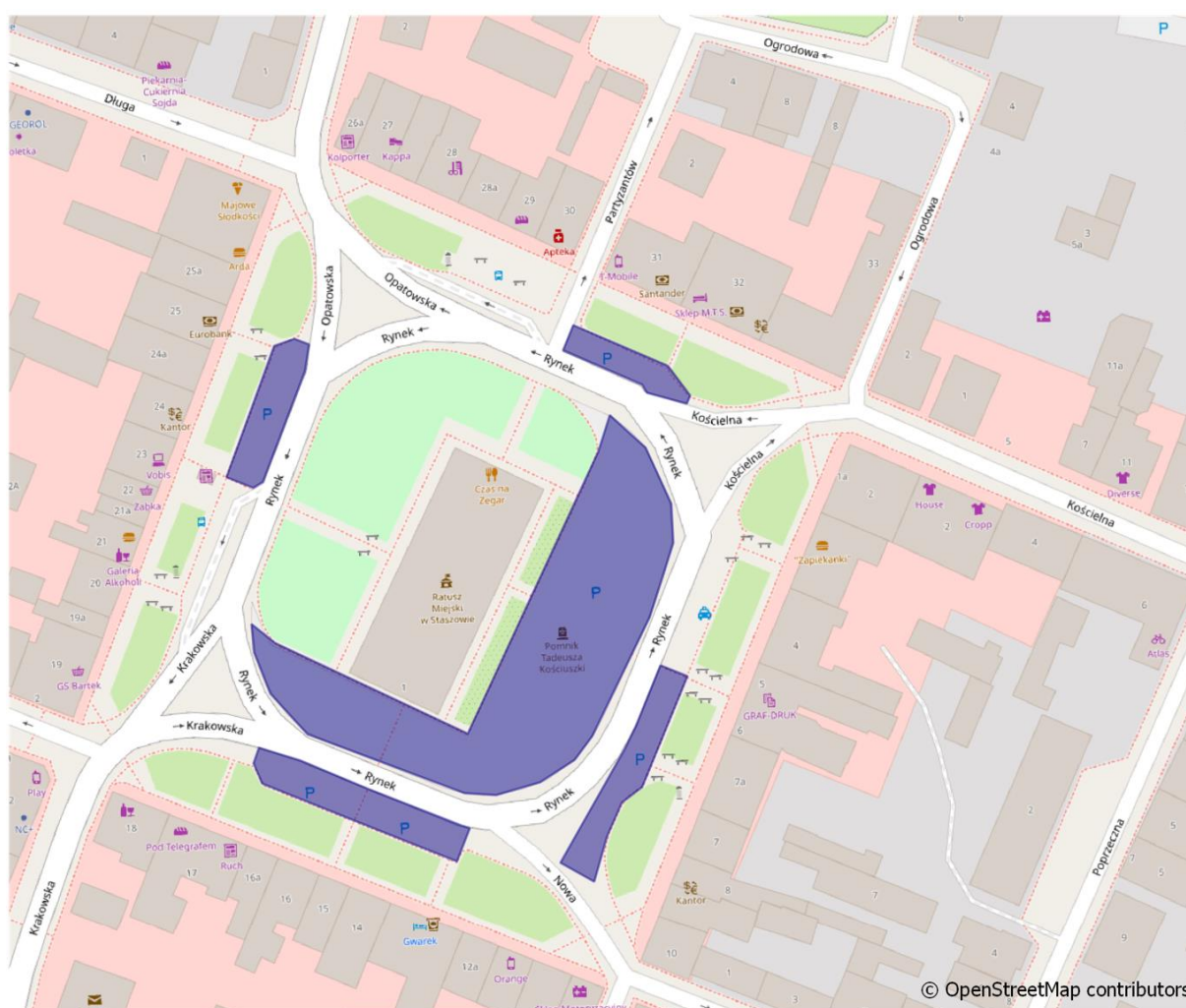
Rysunek 22. Możliwy do realizacji system obwodnic miasta

Źródło: www.dw764.obwodnicastaszowa.pl.

12.2 Propozycje funkcjonowania strefy płatnego parkowania

Rosnący popyt na miejsca parkingowe przy stałej, niezmiennej podaży tych miejsc doprowadza do pogorszenia się warunków parkowania, wydłużenia czasu poszukiwania wolnego miejsca, parkowania w miejscach niedozwolonych oraz niezadowolenia mieszkańców z panującej sytuacji. Problemy z parkowaniem na terenie miasta Staszowa na podstawie obserwacji w dzień roboczy dostrzega się głównie w rynku, w godzinach od 8:00 do 16:00. Miasto i Gmina Staszów nie przeprowadzało dotychczas badań parkingowych i nie posiada danych na temat akumulacji dla miejsc postojowych, rotacji pojazdów czy średniego czasu zajętości miejsc.

Poniżej na rysunku został wskazany przykładowy obszar, jaki mogłaby obejmować strefa płatnego parkowania.



Możliwa do utworzenia strefa parkowania

Rysunek 23. Propozycja obszaru strefy parkowania

Źródło: opracowanie własne na podkładzie OpenStreetMap.

W celu określenia dokładnego obszaru strefy płatnego parkowania należy przeprowadzić szczegółowe badania oraz analizy dotyczące parkowania. Badaniami i analizami można także objąć inne parkingi w celu dokładnego sprawdzenia faktycznego ruchu na nich oraz określania potrzeby rozszerzenia strefy.

Zasady funkcjonowania strefy płatnego parkowania oraz maksymalne stawki opłaty za jedną godzinę postoju regulują zapisy ustawy o drogach publicznych. Głównym zadaniem strefy parkowania jest zwiększenie rotacji miejsc parkingowych w celu ułatwienia znalezienia wolnego miejsca.

Wykonane analizy dotyczące parkowania powinny proponować cennik za każdą godzinę parkowania (można rozważyć np. zastosowanie taryfy progresywnej).

W przypadku gdy strefa parkowania obejmowałaby sam rynek, to należy rozważyć ograniczenie możliwości nabywania ogólnodostępnych zniżkowych abonamentów miesięcznych i rocznych dla wszystkich grup, a w zamian godziny funkcjonowania określić od np. 9:00 do 17:00 w celu umożliwienia bezpłatnego parkowania mieszkańcom w godzinach popołudniowych (po powrocie z pracy), nocnych i porannych (przed wyjazdem do pracy).

12.3 Wprowadzenie systemów połączeń jednokierunkowych

Wprowadzenie ruchu jednokierunkowego na danej ulicy umożliwia zmianę sposobu parkowania, wymaga wymiany oznakowania pionowego i poziomego. Obecnie w mieście Staszów ruch jednokierunkowy występuje w rynku i ulicach przyległych. W przyszłości taką organizację ruchu drogowego można wdrażać na osiedlach w celu uspokojenia ruchu i poprawy jego bezpieczeństwa. Wszystkie zmiany organizacji ruchu muszą być poprzedzone odpowiednimi analizami, uzgodnieniami z zarządcami dróg, przygotowaniem projektów organizacji ruchu oraz zabezpieczeniem odnowieniach środków finansowych.

12.4 Strefa ograniczonej prędkości

Strefa ograniczonej prędkości to obszar, na którym obowiązuje ograniczenie prędkości, a kierowca powinien zachować szczególną ostrożność. O rozpoczęciu strefy ograniczonej prędkości informuje znak B-43 (nie jest odwoływany przez najbliższe skrzyżowanie), a jej zakończeniu B-44.



Rysunek 24. Znak B-43 i B-44

Źródło: producent oznakowania drogowego Zakład Reklamowy Znaki pl.

Strefy takie mogą być wprowadzane np. w okolicach szkół, przychodni itp. Wdrożenie takiego rozwiązania wymaga ustaleń ze wszystkimi zarządcami dróg, wykonania projektów organizacji ruchu, wymiany oznakowania pionowego i poziomego (jeśli będzie niezgodne z nową organizacją ruchu), a co najważniejsze - zabezpieczenia odpowiedniej wysokości środków na realizację inwestycji.

12.5 Rozwiązania z zakresu tzw. „uspokojenia ruchu” na wybranych ciągach wraz z propozycjami standardów technicznych przykładów odpowiednich rozwiązań

Drogi gminne przebiegają głównie przez tereny zabudowane i pełnią funkcję uzupełniającą, lokalną w sieci drogowej. Szczególnie niebezpieczne na tych drogach jest zjawisko związane z przekraczaniem dopuszczalnej prędkości. Z przeprowadzonej analizy bezpieczeństwa ruchu wynika, iż przyczyną jednego śmiertelnego wypadku, który wydarzył się na drogach gminnych w ostatnich latach (2019-2021), była nadmierna prędkość. Ważnym aspektem jest określenie dopuszczalnej prędkości poprzez odpowiednie oznakowanie, a także zastosowanie innych rozwiązań utrudniających jej przekraczanie. Poniżej zostały przedstawione możliwe do wdrożenia rozwiązania:

- skrzyżowania równorzędne, mogą być stosowane na drogach osiedlowych, wewnętrznych. Taka forma organizacji ruchu drogowego wymaga od kierowców zachowania szczególnej uwagi i koncentracji, podnosi poziom bezpieczeństwa i ma wpływ na zmniejszenie prędkości przez kierujących,



- wyniesione skrzyżowania, rozwiązania mogą być stosowane na drogach osiedlowych i wewnętrznych. Poniżej przykłady takich rozwiązań:



Rysunek 25. Przykład skrzyżowania z wyniesioną powierzchnią
Źródło: www.skaryszew.pl.



Rysunek 26. Przykład skrzyżowania z wyniesioną powierzchnią
Źródło: www.skaryszew.pl.



- progii zwalniające, przykłady poniżej:



Rysunek 27. Przykład progów zwalniających montowanych na drogach, gdzie kursują autobusy
Źródło: www.mosina.pl.



Rysunek 28. Przykład progów zwalniających możliwych do stosowania na drogach osiedlowych
Źródło: ZDiUM Warszawa.



- szykany na drodze, spowalnianie ruchu za pomocą szykan, przykłady zostały pokazane poniżej:



Rysunek 29. Przykład szykany stosowanej w celu spowolnienia ruchu
Źródło: ZIKIT Kraków (obecnie ZDM).



Rysunek 30. Przykład szykany stosowanej w celu spowolnienia ruchu
Źródło: ZIKIT Kraków (obecnie ZDM).

Wdrażanie jakiegokolwiek ze wskazanych powyżej rozwiązań wymaga przeprowadzenia szczegółowej analizy modernizowanego, przebudowywanego odcinka, łącznie z przeprowadzeniem obserwacji oraz badań ruchu. Wszystkie instalowane elementy powinny posiadać odpowiednie certyfikaty dopuszczające do zastosowania ich jako elementów bezpieczeństwa ruchu na drodze.

12.6 Rozwiązania poprawiające warunki ruchu rowerowego i pieszych z jednoczesnym uwzględnieniem rozwiązań dla osób niepełnosprawnych

Ze względu na małe natężenie ruchu na drogach gminnych dotychczas nie stwierdza się potrzeby budowania wydzielonych dróg rowerowych. Przy budowie nowych lub modernizacji istniejących dróg zarządca Miasto i Gmina Staszów będzie rozważać wdrażanie rozwiązań ułatwiających poruszanie się rowerem po drogach, a także poprawę bezpieczeństwa pieszych w tym w szczególności osób niepełnosprawnych i o ograniczonych zdolnościach ruchowych.

Poniżej zostały przedstawione możliwe do wdrożenia rozwiązania z zakresu poprawy ruchu drogowego:

- stojaki rowerowe. Bardzo ważnym elementem rozwoju ruchu rowerowego jest tworzenie miejsc umożliwiających bezpieczne pozostawienie roweru. Miasto i Gmina Staszów w przyszłości w miarę posiadanych środków finansowych będzie dążyć, żeby takie miejsca były zlokalizowane w okolicach budynków użyteczności publicznej, przy szkołach, w centrum, przy obiektach sportowych;
- kontrapasy rowerowe. Na drogach jednokierunkowych istnieje możliwość tworzenia ruchu dwukierunkowego dla rowerzystów. Takie rozwiązania oprócz poprawy warunków ruchu rowerowego wpływa na uspokojenie ruchu samochodowego. Może być ono wdrażane na modernizowanych odcinkach ulic, jednak wymaga przeprowadzenia analiz, obserwacji, badań ruchu oraz zabezpieczenia odpowiednich środków finansowych;
- budowa wydzielonych dróg rowerowych. Drogi takie w przyszłości mogą powstawać na odcinkach dróg, gdzie występuje duże natężenie ruchu samochodowego. Poprawiają one znacząco komfort podróżowania rowerem, a także bezpieczeństwo;
- tworzenie ciągów pieszo rowerowych. W celu uniknięcia konfliktów między pieszymi a rowerzystami należy rozważyć możliwość utworzenia ciągów pieszo-rowerowych, oznaczonych znakami pionowymi i poziomymi.

Poniżej przedstawiono możliwe do wdrożenia rozwiązania poprawiające warunki ruchu pieszego z uwzględnieniem osób niepełnosprawnych i o ograniczonych zdolnościach ruchowych:

- budowa przejść dla pieszych z obniżonym krawężnikiem, dążenie do standardu 0 i z zastosowaniem płytek „integracyjnych”. Niskie krawężniki przy przejściach dla pieszych ułatwiają ich pokonanie pieszemu, a stosowanie standardu 0 znacząco ułatwia pokonanie krawężnika np. osobom na wózkach inwalidzkich, przykład poniżej.



Rysunek 31. Przykład przejść dla pieszych, przejście tradycyjne i spełniające standard 0

Źródło: www.zm.org.pl.

Poniżej zostało przedstawione rozwiązanie z zastosowaniem standardu 0 wraz z płytkami „integracyjnymi”, które informują osoby niewidome i niedowidzące, że znajdują się przed wejściem na jezdnię.



Rysunek 32. Rozwiązanie z zastosowaniem standardu 0 wraz z płytkami „integracyjnymi”

Źródło: www.zm.org.pl.

12.7 Funkcjonowanie i dostęp do komunikacji zbiorowej na terenie miasta wraz z propozycjami standardów technicznych przykładów wybranych typów rozwiązań

W celu zapewnienia prawidłowego działania komunikacji zbiorowej potrzebne jest odpowiednie przygotowanie infrastruktury. Wdrażane elementy bezpieczeństwa ruchu np. progi zwalniające, szykany, jeśli znajdują się na trasie przejazdu autobusu, to muszą uwzględniać jego ograniczone możliwości. Zarządzanie drogami obejmuje także budowę, modernizację, utrzymanie przystanków autobusowych. Miasto i Gmina Staszów w miarę możliwości finansowych planuje dążyć do ujednolicenia standardu przystanków. Każdy przystanek powinien posiadać:

- odpowiednie oznakowanie,
- zadaszoną wiatę zapewniającą schronienie przed deszczem, co najmniej z trzema ścianami (zaleca się, żeby ściany były przezroczyste, ponieważ podnosi to poziom bezpieczeństwa osób oczekujących na autobus),
- oświetlenie (oświetlenie uliczne, które zapewni wystarczającą ilość światła w nocy),
- ławkę,
- tablicę umożliwiającą wywieszenie rozkładów jazdy,
- kosz na śmieci.

W okolicy do 50 m od przystanku powinno być zlokalizowane przejście dla pieszych (im bliżej, tym lepiej).

13 Określenie działań mających na celu poprawę bezpieczeństwa użytkowników ruchu drogowego

Miasto i Gmina Staszów jest zarządcą dróg gminnych i może podejmować działania dotyczące tylko tych dróg. Jeśli podjęte działania miałyby dotyczyć dróg innych kategorii, to muszą one być podejmowane wspólnie z ich zarządcami.

Poniżej określono działania, jakie Miasto i Gmina Staszów planuje podjąć w celu poprawy bezpieczeństwa użytkowników ruchu drogowego w kolejnych latach.

Działanie 1. Bieżące utrzymanie dróg.

Usuwanie z jezdni zanieczyszczeń takich jak np. plamy oleju, rozsypany piasek itp., które stwarzają potencjalne zagrożenie dla użytkowników.

Dbanie o prawidłowe odprowadzanie wody z jezdni np. poprzez regularne czyszczenie poboczy, studzienek i innych elementów odprowadzających wodę z drogi.

Działanie 2. Przeprowadzanie rocznych i pięcioletnich przeglądów dróg i elementów infrastruktury.

Tak jak dotychczas zarządca drogi będzie przeprowadzał okresowe przeglądy dróg. Na podstawie otrzymanych ocen będzie planował bieżące naprawy oraz remonty dróg, których stan został najgorzej oceniony.

Działanie 3. Wykonanie min. raz na 3 lata audytu oznakowania (działanie wykonywane w miarę możliwości finansowych jednostki).

Oznakowanie drogowe to źródło podstawowych informacji dla kierowców, dlatego tak ważny jest jego stan oraz widoczność. Znaki, które w ocenie wizualnej mogą wyglądać prawidłowo, powinny podlegać badaniu odbłaskowości, ponieważ nie spełniając wymaganych parametrów, mogą się okazać niewidoczne po zmroku. Dodatkowo w wykonywanym audycie należy zwrócić uwagę, czy wszystkie znaki są ustawione prawidłowo (odległości od siebie, skrzyżowań itp.) oraz czy nie są zasłonięte lub przestłonięte przez np. gałęzie drzew lub inne elementy, które znajdują się w skrajni drogowej.

Działanie 4. Edukacja dzieci i młodzieży.

Edukacja polegająca na nauce prawidłowych zachowań w ruchu drogowym jest działaniem pośrednim, który docelowo wpłynie na poprawę bezpieczeństwa użytkowników ruchu. W szkołach mogą być prowadzone przez policjantów np. raz w miesiącu wykłady, warsztaty dotyczące prawidłowych zachowań na drodze połączone np. z zajęciami z udzielania pierwszej pomocy.

Działanie 5. Akcje informacyjne wśród mieszkańców dot. znajomości przepisów ruchu drogowego i zasad bezpiecznego poruszania się po drogach.

Wskazane akcje mogą być prowadzone podczas różnego rodzaju imprez, festynów itp. Istotne jest uświadomienie mieszkańcom, że zarówno piesi, jak i kierowcy są uczestnikami ruchu drogowego i muszą przestrzegać obowiązujących przepisów. Np. ważną zasadą pozwalającą na zwiększenie bezpieczeństwa jest bycie widocznym podczas poruszania się



Staszów
Miasto i Gmina

Plan rozwoju sieci drogowej dla Miasta i Gminy Staszów na lata 2022–2027

po jezdni. Dbanie o odblaskowe detale przy odzieży, odblaskowe kamizelki podczas jazdy rowerem po zmierzchu pozwala nam być bardziej widocznymi na drodze.

14 Wskaźniki określające zakres prac drogowych, na podstawie których należy przyjmować inwestycje do Wieloletniej Prognozy Finansowej Miasta i Gminy Staszów na lata 2020-2031

Dla dróg istniejących o nawierzchni bitumicznej

Jako wskaźniki główne dla dróg istniejących o nawierzchni bitumicznej wyznaczający konieczność zaplanowania i wykonania remontu, należy uznać ocenę ogólną uzyskaną przez daną drogę w rocznym przeglądzie.

Jako wskaźniki ostrzegawcze określające zakres planowanych inwestycji, należy przyjmować oceny uzyskane przez poszczególne elementy drogi, poddane w rocznej ocenie.

W przypadku planowania inwestycji polegającej na remoncie, modernizacji drogi i w przypadku posiadania możliwości finansowych należy rozważyć potrzebę rozbudowy drogi np. o chodnik, drogę rowerową itp. W tym celu należy np. przeprowadzić analizę natężenia ruchu.

Dla nowych dróg

Planowanie i budowę nowych dróg wyznaczają faktyczne potrzeby społeczne.

15 Weryfikacja i aktualizacja planu sieci drogowej dla Miasta i Gminy Staszów

Plan rozwoju sieci drogowej dla Miasta i Gminy Staszów będzie, w zależności od uzasadnionych potrzeb, poddawany okresowej weryfikacji, a następnie, w przypadku stwierdzenia takiej potrzeby, aktualizacji. Obecnie nie sposób przewidzieć ani wymienić wszystkich czynników, które mogą wpłynąć na podjęcie decyzji o aktualizacji planu przez Miasto i Gminę Staszów.

Z uwagi na wytyczne teoretyczne i praktyczne dla planowania przyjmuje się, iż rokrocznie dokonywana będzie weryfikacja zapisów zawartych w niniejszym planie i na podstawie wyników tej weryfikacji podejmowana będzie decyzja o ewentualnej konieczności aktualizacji dokumentu.

Aktualizacja dokumentu będzie wykonywana nie rzadziej niż co 5 lat.

16 Spis tabel, wykresów, rysunków

Spis tabel

Tabela 1. Wykaz dróg zarządzanych przez Zarząd Dróg Powiatowych w Staszowie	14
Tabela 2. Wykaz dróg gminnych zarządzanych przez Miasto i Gminę Staszów	19
Tabela 3. Opis ocen użytych w ocenie ogólnej stanu dróg	31
Tabela 4. Opis ocen użytych w ocenie nawierzchni jezdni	32
Tabela 5. Oceny i kryteria oceny chodników i ścieżek rowerowych.....	41
Tabela 6. Chodniki na drogach gminnych, ocena na podstawie rocznego przeglądu dróg 2020	42
Tabela 7. Ścieżki rowerowe na drogach gminnych, ocena na podstawie rocznego przeglądu dróg 2020	45
Tabela 8. Liczba zdarzeń drogowych, kolizji oraz wypadków w latach 2019, 2020 oraz 2021 na obszarze Miasta i Gminy Staszów	47
Tabela 9. Zdarzenia drogowe, kolizje, wypadki drogowe i ich skutki w latach 2019, 2020, 2021.....	47
Tabela 10. Liczba zdarzeń drogowych, kolizji oraz wypadków w latach 2019, 2020 oraz 2021 na drogach zarządzanych przez Miasto i Gminę Staszów	48
Tabela 11. Zdarzenia drogowe, kolizje, wypadki drogowe i ich skutki w latach 2019, 2020, 2021 na drogach zarządzanych przez Miasto i Gminę Staszów	48
Tabela 12. Lokalizacja parkingów zarządzanych przez Miasto i Gminę Staszów	50
Tabela 13. Ocena drogi a podejmowane działania utrzymaniowe i remontowe.....	56
Tabela 14. Inwestycje zrealizowane drogowe przez Miasto i Gminę Staszów w roku 2019	57
Tabela 15. Inwestycje drogowe wskazane do realizacji w WPF	58
Tabela 16. Inwestycje drogowe możliwe do realizacji w przypadku posiadanych środków finansowych	59

Spis wykresów

Wykres 1. Liczba ludności w gminie Staszów z podziałem na miasto i obszar wiejski w latach 2010, 2015, 2019 oraz 2020	7
Wykres 2. Struktura funkcjonalna ludności w gminie Staszów w latach 2010, 2015, 2019 oraz 2020.....	8
Wykres 3. Zestawienie ocen przyznanym poszczególnym drogom.....	32
Wykres 4. Zestawienie ocen stanu nawierzchni jezdni.....	33
Wykres 5. Chodniki na drogach gminnych, ocena na podstawie rocznego przeglądu dróg 2020	44

Spis rysunków

Rysunek 1. Położenie gminy Staszów na tle kraju	6
Rysunek 2. Drogi wojewódzkie na terenie gminy Staszów	13
Rysunek 3. Obiekt mostowy (JNI) 35011715	36
Rysunek 4. Obiekt mostowy (JNI) 35011714	36
Rysunek 5. Obiekt mostowy (JNI) 35011716	36
Rysunek 6. Obiekt mostowy (JNI) 35011717	37
Rysunek 7. Obiekt mostowy (JNI) 35011720	37
Rysunek 8. Obiekt mostowy (JNI) 35011718	37
Rysunek 9. Obiekt mostowy (JNI) 35011719	38
Rysunek 10. Obiekt mostowy w miejscowości Łaziska (dz. Nr. 479/2)	38
Rysunek 11. Obiekt mostowy w miejscowości Kurozwięki (w ciągu drogi 1707/1).....	38
Rysunek 12. Obiekt mostowy w miejscowości Kurozwięki (w ciągu drogi 1705)	39
Rysunek 13. Obiekt mostowy w miejscowości Kurozwięki (w ciągu drogi 1705)	39
Rysunek 14. Obiekt mostowy (JNI) 08390005	39
Rysunek 15. Obiekt mostowy (JNI) 08390006	40
Rysunek 16. Obiekt mostowy (JNI) 08390007	40
Rysunek 17. Rozkład natężenia ruchu w mieście Staszów w dzień roboczy, godzina 8:00 ..	52
Rysunek 18. Rozkład natężenia ruchu w mieście Staszów w dzień roboczy, godzina 12:00	53
Rysunek 19. Rozkład natężenia ruchu w mieście Staszów w dzień roboczy, godzina 16:00	53
Rysunek 20. Przebieg wybudowanej obwodnicy miasta Staszowa	62
Rysunek 21. Drogi, po których powinien poruszać się ruch tranzytowy w mieście.....	62
Rysunek 22. Możliwy do realizacji system obwodnic miasta	63
Rysunek 23. Propozycja obszaru strefy parkowania	64
Rysunek 24. Znak B-43 i B-44	66
Rysunek 25. Przykład skrzyżowania z wyniesioną powierzchnią	67
Rysunek 26. Przykład skrzyżowania z wyniesioną powierzchnią	67
Rysunek 27. Przykład progów zwalniających montowanych na drogach, gdzie kursują autobusy	68
Rysunek 28. Przykład progów zwalniających możliwych do stosowania na drogach osiedlowych.....	68
Rysunek 29. Przykład szyki stosowanej w celu spowolnienia ruchu.....	69
Rysunek 30. Przykład szyki stosowanej w celu spowolnienia ruchu.....	69
Rysunek 31. Przykład przejść dla pieszych, przejście tradycyjne i spełniające standard 0	71
Rysunek 32. Rozwiązanie z zastosowaniem standardu 0 wraz z płytkami „integracyjnymi”	71