

**UCHWAŁA NR XLVI/448/13
RADY MIEJSKIEJ W STASZOWIE**

z dnia 30 grudnia 2013 r.

**w sprawie przyjęcia Gminnego Programu Profilaktyki i Rozwiązywania Problemów
Alkoholowych dla Gminy Staszów na 2014 rok**

Na podstawie art. 18 ust. 2 pkt 15 ustawy z dnia 8 marca 1990 r. o samorządzie gminnym (t. j. Dz. U. z 2013 r., poz. 594 z późn. zm.)¹⁾ oraz art. 4¹ ust. 1, 2 i 5 ustawy z dnia 26 października 1982 roku o wychowaniu w trzeźwości i przeciwdziałaniu alkoholizmowi (t. j. Dz. U. z 2012 r., poz. 1356 z późn. zm.)²⁾ Rada Miejska w Staszowie uchwała, co następuje:

§ 1.

Uchwała się Gminny Program Profilaktyki i Rozwiązywania Problemów Alkoholowych dla Gminy Staszów na 2014 rok stanowiący załącznik Nr 1 do niniejszej uchwały wraz z preliminarem środków na jego realizację stanowiącym załącznik Nr 2 do niniejszej uchwały.

§ 2.

Wykonanie uchwały powierza się Burmistrzowi Miasta i Gminy Staszów.

§ 3.

Uchwała wchodzi w życie z dniem podjęcia.

Przewodniczący Rady
Miejskiej


Krzysztof Bednarczyk

¹⁾ Zmiany tekstu jednolitego wymienionej wyżej ustawy zostały ogłoszone w: Dz. U z 2013 roku: poz. 645, poz. 1318.

²⁾ Zmiany tekstu jednolitego wymienionej wyżej ustawy zostały ogłoszone w: Dz. U z 2012 roku: poz. 405.

Uzasadnienie do Uchwały Nr XLVI/448/13

Rady Miejskiej w Staszowie

z dnia 30 grudnia 2013 r.

Prowadzenie działań z zakresu profilaktyki i rozwiązywania problemów alkoholowych należy do zadań własnych gminy. Działania te realizowane są w postaci Gminnego Programu Profilaktyki i Rozwiązywania Problemów Alkoholowych. Program ten zgodnie z ustawą o wychowaniu w trzeźwości i przeciwdziałaniu alkoholizmowi jest uchwalany corocznie przez Radę Miejską.

KIEROWNIK
Wydziału Edukacji,
Kultury, Zdrowia i Sportu
mgr Jolanta Macias

Załącznik Nr 1
do Uchwały Nr XLVI/448/13
Rady Miejskiej w Staszowie
z dnia 30 grudnia 2013 roku

GMINNY PROGRAM PROFILAKTYKI

I ROZWIĄZYWANIA PROBLEMÓW ALKOHOLOWYCH NA 2014 ROK

Gminny Program Profilaktyki i Rozwiązywania Problemów Alkoholowych w Staszowie na rok 2014 zwany dalej Programem określa lokalną strategię w zakresie profilaktyki oraz minimalizacji szkód społecznych i indywidualnych wynikających z nadużywania alkoholu. Gminny Program kierowany jest do mieszkańców Miasta i Gminy Staszów a w szczególności do osób zagrożonych uzależnieniami i uzależnionych oraz członków ich rodzin, nauczycieli i pedagogów, specjalistów z zakresu uzależnień, sprzedawców alkoholu, rodziców i opiekunów oraz do dzieci i młodzieży.

Podstawą do sporządzenia niniejszego programu jest art. 4¹, ust. 2 Ustawy z dnia 26 października 1982 roku o wychowaniu w trzeźwości i przeciwdziałaniu alkoholizmowi (Dz.U.z 2007r., Nr 70, poz. 473 z późn. zm.)

Nadużywanie alkoholu powoduje wiele szkód społecznych, takich jak zakłócanie bezpieczeństwa publicznego, przestępczość, wypadki samochodowe, przemoc w rodzinie, ubóstwo i bezrobocie, dlatego też działania w zakresie zapobiegania i rozwiązywania problemów alkoholowych stanowią przedmiot szczególnej troski ze strony organów administracji rządowej i samorządowej. W związku z powyższym zgodnie z treścią ustawy zadania w zakresie przeciwdziałania alkoholizmowi realizuje się poprzez właściwe kształtowanie polityki społecznej, a w szczególności poprzez : tworzenie sprzyjających warunków do realizacji potrzeb, których zaspokajanie motywuje powstrzymanie się od spożywania alkoholu, działalność informacyjną i wychowawczą, leczenie, rehabilitację i reintegrację osób uzależnionych od alkoholu, przeciwdziałanie przemocy w rodzinie, ograniczenie dostępności do alkoholu

Program opiera się na wytycznych Państwowej Agencji Rozwiązywania Problemów Alkoholowych i określa zadania w skali Miasta i Gminy Staszów, wyznaczając ogólne ramy, w których będzie się mieścić polityka władz gminnych wobec problemów alkoholowych. Jest wyrazem dążenia samorządu lokalnego do stwarzania warunków sprzyjających zachowaniu zdrowia fizycznego i psychicznego mieszkańców gminy, właściwego wychowania dzieci i młodzieży oraz zachowania ładu i porządku publicznego.

ROZDZIAŁ I.

INFORMACJA DOTYCZĄCA STANU PROBLEMÓW ALKOHOLOWYCH I PRZEMOCY W RODZINIE NA TERENIE MIASTA I GMINY STASZÓW

Skala problemów związanych z nadużywaniem alkoholu zależy w znacznej mierze od postaw społeczeństwa wobec alkoholu, wiedzy na temat zagrożeń wynikających z picia, a także od wielkości spożycia napojów alkoholowych. Aby zmierzyć się z problemami alkoholowymi na terenie gminy należy zdiagnozować ich skalę, specyfikę i poddać dokładnej diagnozie. Dlatego przy opracowywaniu powiatowej i gminnej strategii rozwiązywania problemów społecznych jednym z diagnozowanych obszarów był problem alkoholizmu i przemocy w rodzinie. Ponadto w 2005 roku zostały przeprowadzone badania na podstawie, których opracowano raport dotyczący zjawiska alkoholizmu i postaw z nim związanych na terenie Miasta i Gminy Staszów. Przy jego tworzeniu oparto się na analizie danych udostępnionych m.in. przez Urząd Miasta i Gminy w Staszowie, Gminną Komisję Rozwiązywania Problemów Alkoholowych, Ośrodek Pomocy Społecznej, Policję. Korzystano także z badań ankietowych realizowanych w szkołach oraz przeprowadzono sondę uliczną z udziałem 100 losowo wybranych mieszkańców Staszowa.

1. Dane demograficzne :

Tabela 1. Liczba mieszkańców gminy na grudzień 2013r.

Ogólna liczba mieszkańców	Liczba mieszkańców pełnoletnich	Liczba mieszkańców niepełnoletnich
26875	21796	5079

2. Dostępność napojów alkoholowych

Ilość wydanych zezwoleń na sprzedaż napojów alkoholowych w 2013 r.:

Ogółem - 56

w tym :

- do spożycia poza miejscem sprzedaży wg zawartości alkoholu:

do 4,5 % - 12

od 4,5 % do 18% - 13

powyżej 18 % - 12

- do spożycia w miejscu sprzedaży wg zawartości alkoholu:

do 4,5 % - 12

od 4,5 % do 18% - 4

powyżej 18 % - 3

Ilość punktów sprzedaży napojów alkoholowych:

Ogółem	-	128
w tym		
lokale gastronomiczne	-	28
sklepy	-	100

Jeden punkt sprzedaży napojów alkoholowych przypada w gminie na 210 osób.

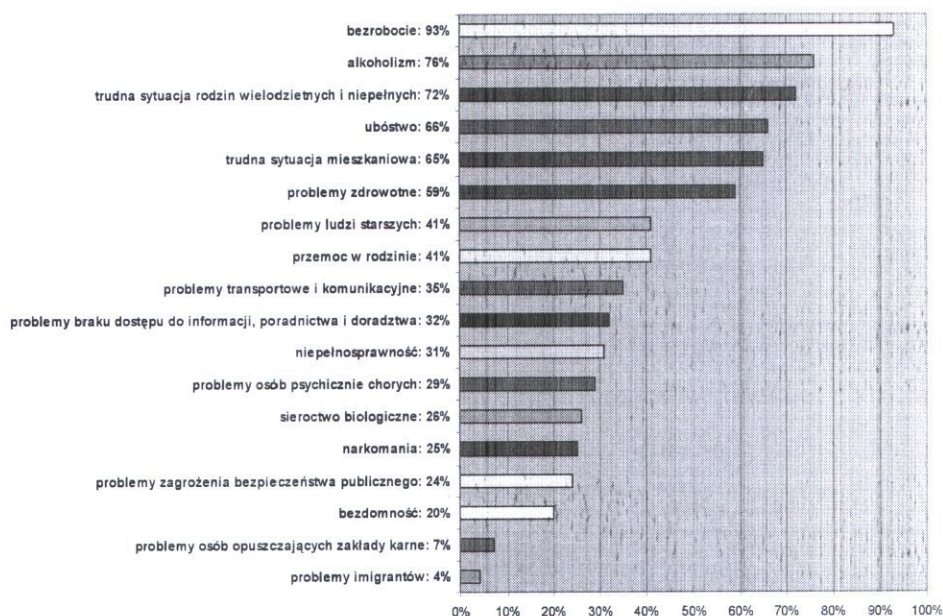
Obserwując rozwój rynku alkoholowego dostrzegają się, że na terenie gminy liczba punktów ulega niewielkim wahaniom, w stosunku do 2012 r. liczba punktów sprzedaży napojów alkoholowych zmniejszyła się o 7.

3. Stan problemów społecznych w Mieście i Gminie Staszów

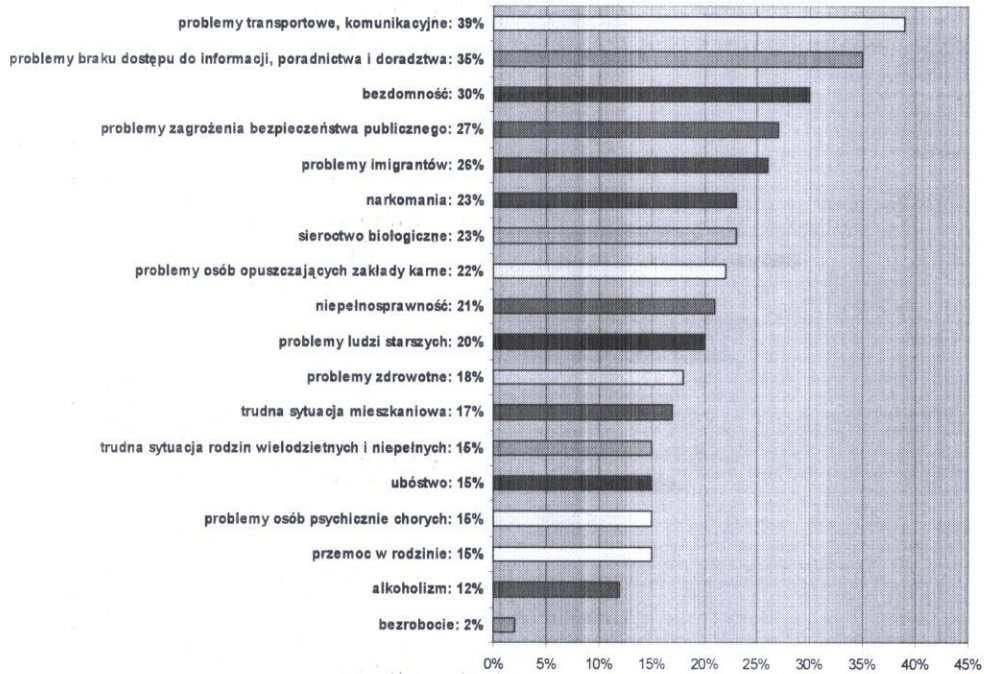
Badając natężenie problemów społecznych odnotowanych przez mieszkańców gminy w aspekcie ilościowym zwrócono się do respondentów o ocenę każdego z niżej wymienionych problemów w skali „duży problem – mały problem - trudno powiedzieć”.

W szeregu innych problemów z oceną „duży problem” na drugiej pozycji po bezrobociu znajduje się alkoholizm 76%, który często towarzyszy zjawisku przemocy w rodzinie, jako "mały problem" i "trudno powiedzieć" alkoholizm postrzega 12%. Jako "duży problem" przemoc domową postrzega 41% respondentów, jako "mały problem" 15% a ocenę "trudno powiedzieć" wybrało 16% respondentów.

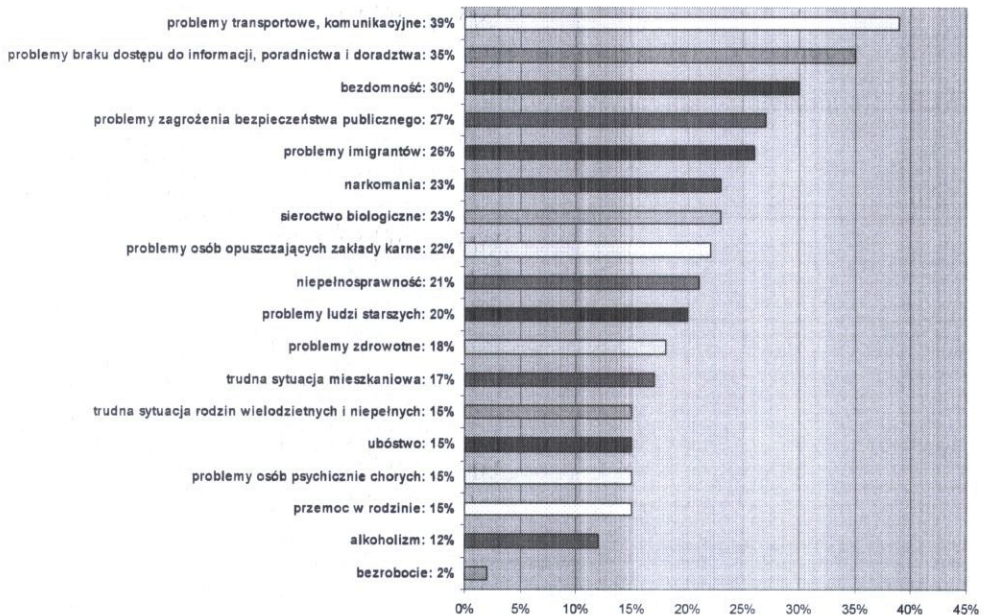
Wykres 1. Przekrój problemów społecznych postrzeganych przez mieszkańców Gminy w kategorii oceny „duży problem”



Wykres 2. Przekrój problemów społecznych postrzeganych przez mieszkańców Gminy w kategorii oceny „mały problem”.



Wykres 3. Przekrój problemów społecznych postrzeganych przez mieszkańców Gminy w kategorii oceny „trudno powiedzieć”



Źródło: Badania ankietowe OPS Staszów.

Zjawisku alkoholizmu bardzo często towarzyszy przemoc w rodzinie. Przemoc w rodzinie stwarza różnorodne problemy związane ze sferą emocjonalną, motywacyjną, społeczną ale także powoduje

problemy materialne. Z poniższych danych wynika, iż z powodu przemocy w rodzinie w OPS najwięcej rodzin korzystało w latach 2007 - 2008 roku. Pomoc świadczona była zarówno w formie materialnej, jak również poprzez doradztwo i wsparcie.

Wykres 4. Liczba rodzin korzystających z pomocy społecznej z tytułu przemocy w rodzinie w latach 2005 – 2010.

Źródło: Badania ankietowe OPS Staszów.

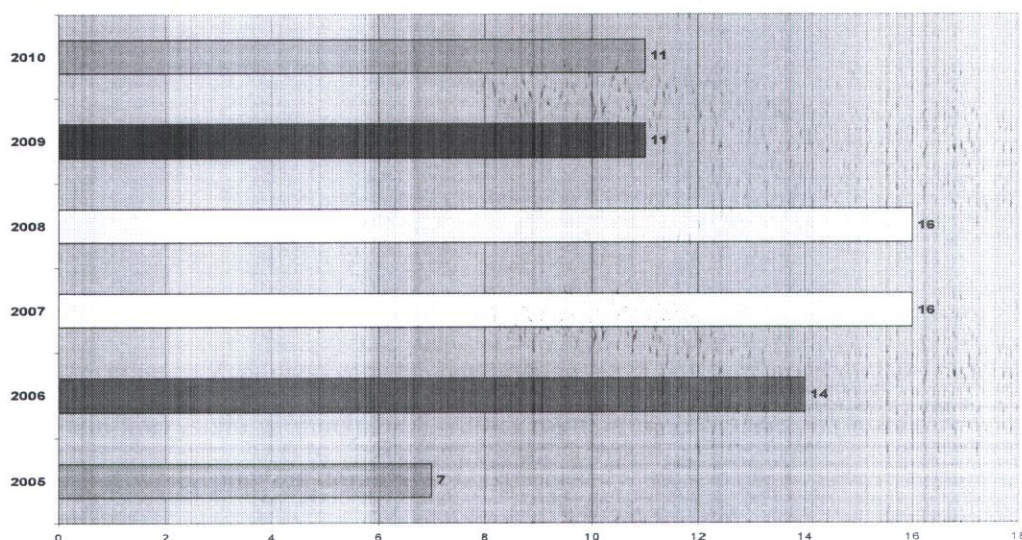


Tabela 2. Wyniki badań - znajomość instytucji świadczących pomoc w problemach społecznych .

Czy są na terenie Pana(i) gminy instytucje zajmujące się problemami niżej wymienionych osób ?		wskazania respondentów
L.p.		w %
1)	bezrobotnych	17%
2)	niepełnosprawnych	14%
3)	chorych	12%
4)	alkoholików	11%
5)	ubogich	9%
6)	doznających przemocy w rodzinie	9%
7)	psychicznie chorych	7%
8)	osób starszych	6%
9)	osób wymagających stałej opieki	6%
10)	bezdomnych	3%
11)	dzieci osieroconych i zaniedbanych	3%
12)	osób opuszczających zakłady karne	2%
13)	narkomanów	1%

W sytuacji, gdy na terenie gminy funkcjonują wyspecjalizowane instytucje pomocowe m.in Ośrodek Pomocy Społecznej, Gminna Komisja Rozwiązywania Problemów Alkoholowych, Powiatowy Urząd Pracy, placówki służby zdrowia zastanawiające są wypowiedzi dotyczące braku znajomości instytucji świadczących pomoc społeczną. Tylko 9% respondentów uważa, że są

instytucje, które reagują na problem biedy, 11% - na problemy alkoholowe, 9% - na przemoc rodzinie.

4. Działania Komendy Powiatowej Policji w latach 2008-2012.

Dane liczbowe na temat odnotowanych przez Powiatową Komendę Policji w Staszowie przypadków stosowania przemocy w rodzinie przez osoby będące pod wpływem alkoholu.

Tabela 3. Interwencje policyjne dotyczące przemocy w rodzinie z uwagi na sprawców pod wpływem alkoholu.

	2008	2009	2010	2011	2012
Liczba sprawców przemocy pod wpływem alkoholu	211	189	181	226	127
W tym: kobiety	2	1	4	10	110
mężczyźni	209	188	177	215	28
nieletni	0	0	0	1	6

Źródło: Komenda Powiatowa Policji w Staszowie

W latach 2009 - 2010, w stosunku do roku 2008 istotnie zmalała liczba sprawców przemocy będących pod wpływem alkoholu. Zdarzają się przypadki kiedy sprawcami przemocy będącymi pod wpływem alkoholu są kobiety ale zdecydowaną większość stanowią mężczyźni. W 2012 r. Liczba sprawców przemocy będących pod wpływem alkoholu uległa znacznemu zmniejszeniu, którego powodem była zmiana przepisów odnośnie procedury „niebieskiej karty”. Działania te przejął Zespół interdyscyplinarny ds. Przemocy w Rodzinie.

Tabela 4. Liczba przesłanych przez KPP informacji do różnych instytucji powołanych do przeciwdziałania przemocy w rodzinie będących skutkiem prowadzonych interwencji.

	2008	2009	2010	2011	2012
Liczb informacji przesłanych ogółem	191	291	351	295	55
W tym do OPS	68	119	151	120	5
GKRPA	98	100	118	87	3
Organizacji pozarządowych	0	2	0	0	3

Innych	31	70	82	88	44
--------	----	----	----	----	----

Źródło: Komenda Powiatowa Policji w Staszowie

5. Działania GKRPA w latach 2009 - 2013

Działania z zakresu profilaktyki uzależnień w kwestii rozwiązywania problemów alkoholowych organizuje i koordynuje Gminna Komisja Rozwiązywania Problemów Alkoholowych we współpracy z placówkami oświatowymi, OPS.

Tabela 5. Działania Gminnej Komisji Rozwiązywania Problemów Alkoholowych

	2009	2010	2011	2012	2013
Liczba wniosków skierowanych do GKRPA	102	78	81	50	40
Liczba wniosków skierowanych do sądu o wydanie orzeczenia o obowiązku poddania się leczeniu	34	43	56	29	19
Liczba osób skierowanych na badania biegłych w zakresie uzależnienia od alkoholu	48	57	66	30	21

Źródło UMiG Staszów

Powyższe dane wskazują, że w 2009 do komisji wpłynęła stosunkowo duża liczba wniosków, w 2010-2011 utrzymywała się na podobnym poziomie, natomiast w 2012 uległa istotnemu obniżeniu podobnie w 2013r. Najprawdopodobniej jest to wynikiem działania Zespołu Interdyscyplinarnego, który przejął działania pomocowe związane z występowaniem przemocy w rodzinie, także w tych rodzinach, w których istnieje problem alkoholowy.

6. Działania Staszowskiego Ośrodka Trzeźwości "STRUMYK"

W mieście funkcjonuje Staszowski Ośrodek Trzeźwości, który prowadzi działania promujące trzeźwość i zdrowy styl życia, wspierające osoby uzależnione w ramach grupy AA, grupy – AL - ANON, AL-ATEEN i grupy dla dorosłych dzieci alkoholików (DDA). Działa tam również punkt konsultacyjno - informacyjny dla osób z problemem alkoholowym i doświadczającym przemocy w rodzinie. Prowadzona jest terapia dla osób uzależnionych od alkoholu

Tabela 6. Formy pomocy udzielane osobom uzależnionym od alkoholu w SOT

	2009	2010	2011	2012	2013
Liczba osób korzystających z terapii indywidualnej	43	111	120	122	139
Liczba osób korzystających z terapii grupowej	55	81	86	42	46

Osoby dotknięte chorobą alkoholową mogą liczyć na pomoc specjalistów w Poradni Zdrowia Psychicznego jak również na leczenie w placówkach stacjonarnych. W 2010 r. w Staszowie nie funkcjonowała Poradnia Leczenia Uzależnień. Od stycznia 2011 r. rozpoczęła swoją działalność Poradnia Leczenia Uzależnień, w której prowadzone jest terapia indywidualna i terapia grupowa.

ROZDZIAŁ II.

STRATEGICZNE CELE PROGRAMU

1. Ograniczenie istniejących problemów związanych z nadużywaniem alkoholu oraz zapobieganie powstawaniu nowych problemów związanych z nadużywaniem alkoholu i innymi zachowaniami ryzykownymi.
2. Realizowanie programów profilaktycznych i psychoedukacyjnych, prowadzenie zajęć opiekuńczo - wychowawczych i sportowych wpływających na postawy i umiejętności ważne dla zachowania zdrowia i trzeźwości, szczególnie wobec dzieci i młodzieży.
3. Poszerzanie wiedzy młodych i dorosłych mieszkańców gminy na temat szkodliwości picia alkoholu oraz dostępnych form pomocy dla osób uzależnionych i ich rodzin w drodze działań edukacyjno – informacyjnych.
4. Promowanie w środowisku lokalnym zdrowego i trzeźwego stylu życia poprzez organizowanie i wspieranie imprez bezalkoholowych o charakterze rodzinnym, sportowym i kulturalnym.
5. Budowanie skutecznych form pomocy prawnej oraz lokalnego systemu wsparcia dla rodzin z problemami alkoholowymi oraz ofiar przemocy w rodzinach.
6. Wspieranie instytucji, organizacji pozarządowych i stowarzyszeń podejmujących działania interwencyjno – pomocowe i profilaktyczno – terapeutyczne realizujących zadania profilaktyczne i terapeutyczne na rzecz osób uzależnionych i ich rodzin.
7. Wspieranie idei reintegracji zawodowej i społecznej osób dotkniętych problemem

alkoholowym.

8. Szkolenie osób prowadzących zajęcia profilaktyczne i psychoedukacyjne z zakresu problematyki rozwiązywania problemów alkoholowych.
9. Budowanie skutecznych form kontroli administracyjno-prawnej i społecznej wobec przejawów naruszania prawa przez osoby korzystające z zezwoleń na sprzedaż napojów alkoholowych a zwłaszcza podejmowanie interwencji w związku z naruszeniem przepisów o zakazie reklam i promocji napojów alkoholowych oraz przepisów o zakazie sprzedaży i podawania napojów alkoholowych.

ROZDZIAŁ III.

ZADANIA I SPOSOBY ICH REALIZACJI

1. Zwiększanie dostępności pomocy terapeutycznej i rehabilitacyjnej dla osób uzależnionych od alkoholu oraz członków ich rodzin, w tym w szczególności:

- współpraca z zakładami opieki zdrowotnej w zakresie terapii i rehabilitacji osób uzależnionych, współuzależnionych oraz młodzieży i dzieci z rodzin z problemem alkoholowym,
- finansowanie dodatkowych zajęć terapeutycznych dla osób uzależnionych i współuzależnionych oraz ofiar i sprawców przemocy domowej,
- wspieranie idei reintegracji zawodowej i społecznej osób dotkniętych problemem alkoholowym,
- zapewnienie działalności stacjonarnego i telefonicznego punktu informacyjnego dla osób uzależnionych i ich rodzin.

2. Udzielanie rodzinom, w których występują problemy alkoholowe, pomocy psychospołecznej i prawnej, a w szczególności ochrony przed przemocą w rodzinie,

- dofinansowanie programów realizowanych przez placówki interwencyjno – pomocowe i profilaktyczno-terapeutyczne dla członków rodzin z problemem alkoholowym i ofiar przemocy domowej,
- przeciwdziałanie wykluczeniu społecznemu poprzez wspieranie placówek interwencyjno-pomocowych dla osób uzależnionych i współuzależnionych od alkoholu.

3. Prowadzenie profilaktycznej działalności informacyjnej, edukacyjnej i wychowawczej w zakresie rozwiązywania problemów alkoholowych skierowanej w szczególności do

dzieci i młodzieży, w tym prowadzenie pozalekcyjnych zajęć sportowo - rekreacyjnych, a także działań na rzecz dożywiania dzieci uczestniczących w pozalekcyjnych programach opiekuńczo - wychowawczych:

- finansowanie programów profilaktycznych realizowanych w placówkach oświatowych oraz szkoleń dla nauczycieli i rodziców, uczenie umiejętności służących zdrowemu i trzeźwemu życiu,
- współdziałanie w działaniach promujących trzeźwy i bezpieczny sposób spędzania czasu przez dzieci i młodzież - rozwój zorganizowanych zajęć pozalekcyjnych w świetlicach, klubach, ośrodkach socjoterapeutycznych oraz placówkach oświatowych (w tym dożywianie dzieci, biorących udział w zajęciach), finansowanie bądź dofinansowanie konkretnych projektów,
- informowanie o dostępności usług terapeutycznych i rehabilitacyjnych dla osób uzależnionych i ich rodzin oraz prowadzenie działań edukacyjnych w zakresie wiedzy o szkodliwości alkoholu,
- udział w ogólnopolskich oraz lokalnych kampaniach i akcjach informacyjno-edukacyjnych, wykonanie lub zakup materiałów profilaktycznych: prasa i książki specjalistyczne, broszury, plakaty, ulotki oraz innych materiałów informacyjnych, edukacyjnych i promocyjnych, a także nagród w konkursach i zawodach,
- wspieranie alternatywnych form spędzania wolnego czasu przez dzieci i młodzież poprzez finansowanie sportowych zajęć pozalekcyjnych, w szczególności w placówkach oświatowych,
- organizowanie imprez dla dzieci i młodzieży o charakterze profilaktycznym.

4. Współpraca i wspomaganie działalności instytucji, stowarzyszeń i osób fizycznych służącej profilaktyce i rozwiązywaniu problemów alkoholowych

- dofinansowanie działalności Placówki Wsparcia Dziennego w Staszowie – Świetlica „Jutrzenka” ,
- dofinansowanie realizacji programów edukacyjnych dla dzieci, młodzieży i rodziców,
- dofinansowanie realizacji programów terapeutycznych i rehabilitacyjnych dla osób uzależnionych i członków ich rodzin,
- dofinansowanie realizacji programów profilaktyczno-terapeutycznych podczas zorganizowanych form wypoczynku letniego i zimowego dla dzieci z rodzin dotkniętych

problemem alkoholowym,

- dofinansowanie działalności stowarzyszeń abstynenckich,
- wspieranie klubów sportowych oraz organizacji sportowych w zakresie organizowania zajęć sportowych dla dzieci i młodzieży z grup ryzyka,
- zabezpieczenie pracy Gminnej Komisji Rozwiązywania Problemów Alkoholowych, szkolenia dla członków Komisji, pokrywanie kosztów wydawania opinii przez biegłych orzekających w sprawie uzależnienia od alkoholu, prowadzenie wywiadów środowiskowych,
- współpraca z Policją w zakresie:
 - a) organizowania akcji profilaktycznych skierowanych do młodzieży i dorosłych mieszkańców gminy na temat kryminogennych skutków spożywania napojów alkoholowych,
 - b) przeciwdziałania nietrzeźwości kierowców,
 - c) finansowanie badań lekarskich wykonywanych wobec osób zatrzymanych w Policyjnych Pomieszczeniach dla Osób Zatrzymanych celem wytrzeźwienia,
- organizowanie szkoleń różnych grup zawodowych w zakresie profilaktyki i rozwiązywania problemów alkoholowych.

5. Ograniczanie dostępności alkoholu

Zadanie polegające na ograniczaniu dostępności alkoholu realizuje się w szczególności poprzez ustalenie:

- limitu punktów sprzedaży napojów alkoholowych zawierających powyżej 4,5% alkoholu (z z wyjątkiem piwa), przeznaczonych do spożycia poza miejscem sprzedaży,
- limitu punktów sprzedaży napojów alkoholowych zawierających powyżej 4,5% alkoholu (z wyjątkiem piwa), przeznaczonych do spożycia w miejscu sprzedaży,
- zasad usytuowania miejsc sprzedaży i podawania napojów alkoholowych na terenie gminy Staszów.

Wartości liczbowe limitu punktów sprzedaży alkoholu oraz zasady usytuowania miejsc sprzedaży i podawania napojów alkoholowych ustala Rada Miejska w Staszowie.

6. Podejmowanie działań mających na celu przeciwdziałanie naruszaniu przepisów ustawy

- kontrolowanie punktów sprzedaży i podawania napojów alkoholowych przez członków Gminnej Komisji Rozwiązywania Problemów Alkoholowych, pod kątem przestrzegania przez przedsiębiorców zasad i warunków korzystania z zezwoleń na sprzedaż napojów alkoholowych oraz ustawowych zakazów sprzedaży i podawania napojów alkoholowych określonych w art. 15 ustawy,
- współpraca z organami ścigania w zakresie ujawniania sprawców przestępstw i wykroczeń określonych ustawą,
- podejmowanie interwencji w związku z naruszeniem przepisów określonych w art. 13¹ i art.15 ustawy oraz występowanie przed sądem w charakterze oskarżyciela publicznego.

ROZDZIAŁ IV.

ŹRÓDŁA FINANSOWANIA

1. Środki finansowe na realizację zadań wynikających z programu pochodzą z opłat za zezwolenia na sprzedaż napojów alkoholowych (zgodnie z art.18² ustawy)
2. Szacunkową wielkość środków przeznaczonych na realizację zadań przewidzianych niniejszym Programem określa Preliminarz Środków przeznaczonych na realizację Gminnego Programu Rozwiązywania Problemów Alkoholowych w Staszowie na 20134rok.
3. Zlecenie realizacji zadań określonych w programie następuje:
 - 1) wraz z udzieleniem dotacji na dofinansowanie realizacji tych zadań - po przeprowadzeniu otwartego konkursu ofert, ogłoszonego przez Burmistrza Miasta i Gminy Staszów.
 - 2) poprzez udzielenie zamówienia publicznego na wykonywanie usług lub dostaw; w przypadku zastosowania przepisu art. 4 pkt 8 ustawy z dnia 29 stycznia 2004 roku - prawo zamówień publicznych (Dz. U. z 2010r., Nr 113, poz 759 z późn. zm.) udzielenie zamówienia wymaga uprzedniego zasięgnięcia opinii Gminnej Komisji Rozwiązywana Problemów Alkoholowych. (Rekomendacje do realizowania i finansowania gminnych programów profilaktyki i rozwiązywania problemów alkohlowych w 2014 r. PARPA – do 14 000 euro regulacje wewnętrzne; Regulamin Zamówień Publicznych Urzędu Miasta i Gminy w Staszowie; udzielanie dotacji celowej jednostkom spoza sektora finansów publicznych nie działających w celu osiągnięcia zysku (Rekomendacje Rozdz.X))
4. Niewykorzystane środki przeznaczone na realizację Programu przesuwa się jako środki nie

wygasające na realizację zadań wymagających kontynuacji w roku następnym do momentu uprawomocnienia się nowego GPRPA. Dopuszcza się możliwość aneksowania umów na kolejny rok w celu kontynuacji zadania.

5. Burmistrz w porozumieniu z Gminną Komisją Rozwiązywania Problemów Alkoholowych może przesuwać wydatki pomiędzy poszczególnymi zadaniami, w ramach zatwierdzonego Gminnego Programu Profilaktyki i Rozwiązywania Problemów Alkoholowych.

ROZDZIAŁ V.

REALIZATORZY PROGRAMU

1. Program jest realizowany przez Urząd Miasta i Gminy w Staszowie - Wydział Edukacji, Zdrowia, Kultury i Sportu, a także gminnych jednostek organizacyjnych oraz innych podmiotów, którym zlecono realizację zadań określonych w Programie odpłatnie bądź nieodpłatnie - stosownie do postanowień zawartych w Preliminarzu Finansowym.
2. Realizację Programu koordynuje Wydział Edukacji, Zdrowia, Kultury i Sportu Urzędu Miasta i Gminy w Staszowie.

ROZDZIAŁ VI.

ZASADY WYNAGRADZANIA CZŁONKÓW GKRPA

Zgodnie z art. 4¹ ust. 5 ustawy o wychowaniu w trzeźwości i przeciwdziałania alkoholizmowi ustala się następujące zasady wynagradzania członków Gminnej Komisji Rozwiązywania Problemów Alkoholowych:

1. Za bieżącą pracę i udział w posiedzeniach komisji, ustala się wynagrodzenie: dla przewodniczącego komisji ryczałt miesięczny w wysokości 320.00 zł brutto (słownie: złotych trzysta dwadzieścia 00/100), natomiast dla pozostałych członków komisji ryczałt miesięczny w wysokości 220.00 zł (słownie złotych: dwieście dwadzieścia 00/100)
2. Podstawę do naliczania ryczałtu miesięcznego stanowi lista obecności.
3. Członkom Komisji przysługuje zwrot kosztów przejazdu poniesionych w związku z odbywaniem podróży służbowych poza Gminę Staszów.

1. The first part of the document discusses the importance of maintaining accurate records of all transactions and activities. It emphasizes that this is crucial for ensuring transparency and accountability in the organization's operations.

2. The second part of the document outlines the various methods and tools used to collect and analyze data. It highlights the need for consistent data collection procedures and the use of advanced analytical techniques to derive meaningful insights from the data.

3. The third part of the document focuses on the role of technology in data management and analysis. It discusses how modern software solutions can streamline data collection, storage, and processing, thereby improving efficiency and accuracy.

4. The fourth part of the document addresses the challenges associated with data management, such as data quality, security, and privacy. It provides strategies to mitigate these risks and ensure that the data remains reliable and secure throughout its lifecycle.

5. The fifth part of the document concludes by summarizing the key findings and recommendations. It stresses the importance of a data-driven approach in decision-making and the need for continuous monitoring and improvement of data management practices.